



COCRÉER UN CLIMAT BIENVEILLANT

La créativité et l'innovation ont besoin d'un climat propice à leur développement. Pour sortir de leur zone de confort, toute personne a besoin de se sentir en confiance, dans un climat bienveillant dénué de jugement. Voici quatre clés qui vous permettront d'instaurer un climat de bienveillance et une relation de confiance avec les personnes avec qui vous collaborez.

1 VALEURS & MODES DE FONCTIONNEMENT

Prendre un moment, en début de projet ou d'atelier, pour définir avec toutes les parties prenantes impliquées (personnes participantes, collègues et partenaires) :

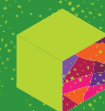


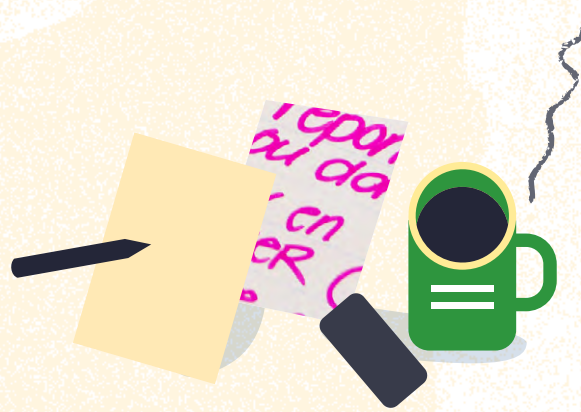
Effectuer cet exercice permet de clarifier les termes de votre collaboration. C'est une prise de pouvoir positive pour le groupe, tant pour les personnes participantes que pour l'équipe facilitatrice. Avant de « faire », c'est aussi l'occasion de parler du « comment ». En cela, cet exercice participatif constitue :

- un moyen de comprendre les valeurs qui rallient ou divisent le groupe ;
- un moyen de créer un espace sécurisant et inclusif ;
- un outil d'intervention (il est utile de rappeler les normes que le groupe s'est données régulièrement ou en cas de problème) ;
- un outil de mobilisation, les modes de fonctionnement ayant été choisis de manière consensuelle.



CANEVAS - VALEURS ET FONCTIONNEMENT





2 MÉTHODOLOGIES D'ANIMATION INCLUSIVES

Pour toutes vos activités, pensez à inclure des activités adaptées à différents types :

- **d'apprentissage :**
 - visuel
 - sonore
 - kinesthésique
- **de personnalité :**
 - introvertie (activités de groupe silencieuses ou dessin)
 - extravertie (discussions de groupe, mises en scène, etc.)

Pour faciliter l'identification de ces éléments à prendre en compte, définissez :

- un objectif par atelier et par activité ;
- les connaissances et les compétences qui seront développées ;
- les aptitudes et les attitudes sollicitées.

CANEVAS - PLAN D'ATELIER



3 ROUTINE D'ATELIER

Créer une routine d'atelier permettra de :

- renforcer la cohésion du groupe autour de rituels partagés ;
- gagner du temps (en répétant le même scénario d'animation à chaque atelier) ;
- et offrir des repères aux personnes participantes.

Ces repères contribueront à l'espace sécuritaire à l'intérieur duquel le groupe pourra explorer ses limites et sortir de sa zone de confort pour créer et innover. Ceci est particulièrement vrai si votre projet aborde des thématiques politiquement et émotionnellement chargées.

Éléments contribuant à créer une routine d'atelier :



Choisissez de vous rencontrer aux mêmes jours et heures.



Commencez toujours vos ateliers de la même façon.



Terminez vos ateliers par un partage de rétroactions.

FICHE - LIGNES DIRECTRICES



4 PARTAGE DE RÉTROACTIONS

À la fin de chacun de vos ateliers, offrez un moment aux personnes participantes pour partager :

LEURS COUPS
DE CŒUR DE
L'ATELIER



CE QUI DEVRAIT
ÊTRE AMÉLIORÉ



- Participation volontaire (méthodologie « popcorn ») ;
- Les personnes parlent au « je » ;
- Réception des rétroactions sans les commenter, ni réagir à chaud ;
- Intégration, si possible, des suggestions d'amélioration dès le prochain atelier.

Cet exercice, très simple à réaliser, possède un grand pouvoir mobilisateur :

- grâce la reconnaissance collective et la célébration des « bons coups » ;
- en constatant que leurs suggestions sont prises au sérieux, les personnes participantes font davantage confiance à l'équipe facilitatrice ;
- en se sentant entendues sans jugement, les personnes participantes renforcent leur confiance en elles-mêmes et envers le groupe.

CANEVAS - RÉTROACTION PARTICIPATIVE

