

# SESIWN 1: PAM Y MAE POBL YN LLWGLYD?

Ystod oedran: 7-11 oed

<p><b>Amlinelliad</b> Bydd dysgwyr yn ennyn dealltwriaeth o raddfa'r argyfwng byd-eang o ran bod pobl yn llwglyd ac yn trafod ystyr rhai termau allweddol a gaiff eu defnyddio i drafod problemau bwyd byd-eang. Byddant yn dechrau gwerthfawrogi'r ffaith bod digon o fwyd ar gael ar draws y byd ond nad yw llawer o bobl yn gallu manteisio ar y bwyd hwnnw yn sgil diffyg adnoddau. Bydd dysgwyr yn trafod sut beth yw bod yn llwglyd ac yn ystyried pam y gallai rhai pobl fod yn llwglyd.</p>	
<p><b>Amcanion dysgu</b></p> <ul style="list-style-type: none"> <li>Gwerthfawrogi pwysigrwydd bwyd o amgylch y byd.</li> <li>Ymglyfarwyddo â gwahanol dermau sy'n gysylltiedig â phroblemau pobl sy'n llwglyd.</li> <li>Deall bod digon o fwyd i bawb yn y byd ond nad yw rhai pobl yn gallu manteisio arno.</li> <li>Dechrau ystyried achosion posibl.</li> </ul>	<p><b>Deilliannau dysgu</b></p> <ul style="list-style-type: none"> <li>Bydd dysgwyr yn datblygu eu gwybodaeth a'u dealltwriaeth o broblemau bwyd byd-eang.</li> <li>Bydd dysgwyr yn dechrau defnyddio termau allweddol sy'n gysylltiedig â phroblemau pobl sy'n llwglyd.</li> <li>Bydd dysgwyr yn awgrymu rhesymau posibl dros fod yn llwglyd.</li> </ul>
<p><b>Cwestiynau allweddol</b></p> <ul style="list-style-type: none"> <li>Pam y mae bwyd yn bwysig?</li> <li>Beth yw'r gwahaniaeth rhwng bod yn llwglyd, newyn, diogelwch bwyd, llwgu a thermau allweddol eraill?</li> <li>Beth yw ystyr bod yn gydradd?</li> <li>Pam y mae pobl yn profi newyn?</li> </ul>	<p><b>Adnoddau</b></p> <ul style="list-style-type: none"> <li>Sioe sleidiau A (Sesiynau 1–3): Sleidiau 2-6</li> <li>Taflen Adnoddau 1: <i>Ffeithlun ansicrwydd bwyd</i></li> <li>Tafenni gweithgaredd:             <ol style="list-style-type: none"> <li><i>Pam y mae pobl yn llwglyd? Datganiadau</i></li> <li><i>Pam y mae pobl yn llwglyd? Achosion</i></li> </ol> </li> </ul>



## Gweithgaredd 1.1 (30 mun)

*Beth yw ystyr bod yn llwglyd?*

- Dangoswch sleid 2 o *Sioe Sleidiau A* a defnyddiwch y lluniau ar y cyd â'r nodiadau canlynol i gyflwyno'r cysyniad o fod yn llwglyd fel problem fyd eang.
  - Eglurwch fod llawer o bobl yn cyfeirio at argyfwng bwyd byd-eang oherwydd er bod digon o fwyd yn cael ei gynhyrchu yn y byd i fwydo pawb nid yw'r bwyd hwnnw'n cael ei ddosbarthu'n gyfartal. O'r herwydd mae rhai pobl yn llwglyd iawn, ac mae hyn yn arwain at ganlyniadau difrifol yn eu bywydau. Mae pryderon cynyddol yn ogystal y bydd yr argyfwng bwyd yn gwaethgu yn sgil effeithiau'r newid yn yr hinsawdd a thwf y boblogaeth. Yn ogystal mae cadwyni cyflenwi annheg yn rhoi pwysau ychwanegol ar adnoddau bwyd byd-eang.
  - Mae cyflenwadau bwyd byd-eang wedi dyblu a mwy dros y deugain mlynedd diwethaf, gan fynd uwchlaw'r twf yn y boblogaeth. Fodd bynnag, mae bron i hanner yr holl farwolaethau ymhlith plant o dan bum mlwydd oed yn gysylltiedig â diffyg maethiad. Mae tua 3 miliwn o blant yn marw yn sgil bod yn llwglyd neu yn sgil clefydau sy'n gysylltiedig â hynny bob blwyddyn. Mae sawl ffactor yn cyfrannu at hyn, ond mae'n ymwneud yn bennaf â dosbarthiad yr adnoddau. Mae pobl yn llwglyd oherwydd nid oes ganddynt yr adnoddau i fwydo eu hunain yn ddigonol. Mae oddeutu 821 miliwn o bobl yn mynd i'w gwely yn llwglyd bob nos. Mae goblygiadau difrifol ynghlwm wrth ddiffyg maethiad gan ei fod yn amharu ar allu pobl i weithio neu fynd i'r ysgol, sy'n effeithio ar eu gallu i ennill cyflog er mwyn gadael tlodi. *Noder: Gweler y trosolwg i athrawon am ragor o wybodaeth a dolenni defnyddiol.*
- Gofynnwch i'r dysgwyr feddwl am eiriau posibl a allai gael eu defnyddio i drafod problemau bwyd byd-eang. Trafodwch eu syniadau a dangoswch y termau allweddol a nodir ar sleid 3.
- Trefnwch y dysgwyr yn barau a gofynnwch iddynt gydweithio er mwyn diffinio'r geiriau allweddol hyn (nodir diffiniadau isod). Caniatewch amser i'r dysgwyr rannu a thrafod eu syniadau fel dosbarth cyfan.
  - **Bod yn llwglyd:** Trafodwch brofiadau'r dysgwyr o deimlo'n llwglyd, a'r ffaith y gall fod yn annymunol ac yn anghyfforddus ond fod y teimladau hynny'n dod i ben unwaith y gallwch fwyta eto. Gofynnwch i'r dysgwyr awgrymu canlyniadau posibl bod yn llwglyd, fel anallu i ganolbwyntio yn y dosbarth a sut y gallai hynny effeithio ar eu haddysg. Byddwch yn sensitif i'r ffaith y gallai rhai dysgwyr deimlo'n llwglyd y tu allan i'r ysgol, neu wynebu anhwylderau bwyta.
  - **Diffyg maethiad:** Eglurwch fod diffyg maethiad yn golygu profi diffyg bwyd neu ddiffyg amrywiaeth o ran bwyd dros gyfnod hir o amser. Gallai pobl sy'n wynebu diffyg maethiad fod yn wan neu'n sâl. Gallech ddangos hyn gan ddefnyddio enghreifftiau o hanes y gallai dysgwyr fod yn gyfarwydd â nhw. Er enghraifft, yn y gorffennol gwnaeth diffyg fitaminau achosi i bysgotwyr ddatblygu'r llwg (*scurvy*) ar y môr ac achosi i blant ddatblygu'r llechau.
  - **Llwg:** Eglurwch fod llwg yn golygu dioddef prinder difrifol o fwyd. Bydd llwg yn arwain yn y pen draw at farwolaeth os nad yw pobl yn gallu cael bwyd.
  - **Newyn:** Ystyr newyn yw prinder difrifol o fwyd ar gyfer nifer fawr o bobl, a achosir gan gynaeafau gwael neu os bydd cyflenwadau bwyd yn cael eu hatal neu eu dinistrio yn ystod rhyfeloedd neu argyfyngau naturiol. Gallech gyfeirio at enghreifftiau penodol, fel perygl difrifol newyn yn Yemen.

- **Diogelwch bwyd:** Pan fydd modd i bawb fanteisio ar gyflenwad digonol, diogel a maethlon o fwyd gydol yr amser er mwyn sicrhau deiet a ffordd o fyw iach ac egniol.
- I wella dealltwriaeth dysgwyr o'r system fwyd fyd eang, dosbarthwch gopïau o'r *Ffeithlun Ansicrwydd bwyd* (Taflen adnodd 1). Ceir copi ar sleid 4 yn ogystal. Mae'r ffeithlun yma'n egluro ystyr rhai o'r termau allweddol hyn.

## Gweithgaredd 1.2 (30 mun)

*Pam y mae pobl yn llwglyd?*

- Mae'r gweithgaredd hwn yn annog dysgwyr i werthfawrogi'r ffaith y gallai pobl o amgylch y byd fod yn llwglyd oherwydd nad oes ganddynt ddigon o arian i brynu bwyd neu dir i dyfu bwyd arno. Mae hi hefyd yn bwysig deall bod amrywiadau enfawr o ran mynediad at fwyd o fewn gwledydd a hefyd rhwng gwledydd. Er enghraifft, er y gallai gwlad fel y DU fod yn wlad sy'n ddiogel o ran bwyd mae'n bosibl nad yw rhai o drigolion y DU yn ddiogel o ran bwyd. Bydd gwlad neu ranbarth sy'n profi newyn hefyd yn cynnwys unigolion sydd â maethiad da.
- Trefnwch y dysgwyr yn barau neu'n grwpiau o dri a rhowch gopïau o *Pam y mae pobl yn llwglyd? Datganiadau* (Taflen gweithgaredd 1) i bob grŵp. Caiff y datganiadau hyn hefyd eu cynnwys ar sleid 5.
- Gofynnwch i'r dysgwyr drafod pob un o'r datganiadau yn eu tro ac esbonio yn eu geiriau eu hunain pam y mae'r person yma yn llwglyd. Trafodwch syniadau'r dysgwyr fel dosbarth cyfan ac ewch ati i greu rhestr yn cynnwys eu holl awgrymiadau.
- Dosbarthwch gopïau o *Pam y mae pobl yn llwglyd? Achosion* (Taflen gweithgaredd 2) a gofynnwch i'r dysgwyr gysylltu'r datganiadau ag achosion posibl. Gallai'r rhesymau posibl gynnwys: diffyg arian, diffyg tir, ymladd yn eu gwlad, neu gyflog annheg am yr hyn y maent yn ei wneud neu'r hyn y maent yn ei dyfu. Nodwch y gall achosion amrywio rhwng gwledydd ac o fewn gwledydd. Mae'r argyfwng bwyd byd-eang yn ymwneud â llawer iawn mwy na chyflenwi bwyd – mae hefyd yn ymwneud â sicrhau bod gan bawb fynediad at ddeiet iach a chytbwys.
- Yn olaf, gofynnwch i'r dysgwyr weithio yn eu parau neu eu grwpiau er mwyn trefnu'r pum achos ar daflen gweithgaredd 2 yn ôl yr hyn y maent yn credu yw'r achos mwyaf arwyddocaol. Cofiwch eu hannog i gyfiawnhau eu hatebion. Pwysleiswch mai cyfuniad o achosion sy'n digwydd ar yr un pryd sydd wedi creu'r argyfwng byd-eang.

## Syniadau pellach

- Gallai dysgwyr greu posteri gwybodaeth am y ffaith bod pobl ar draws y byd yn llwgu gan ddefnyddio'r adnodd rhyngweithiol ar-lein ar gyfer creu posteri:

[www.oxfam.org.uk/get-involved/fundraising/resources/poster-maker](http://www.oxfam.org.uk/get-involved/fundraising/resources/poster-maker).

Gallai'r posteri gynnwys enghreifftiau o bobl sy'n llwglyd (*gan ddefnyddio taflen gweithgaredd 1*) a/neu'r termau allweddol a gaiff eu trafod yn ystod y sesiwn. Gallai'r posteri hyn gael eu defnyddio fel rhan o arddangosfa i gefnogi a rhannu'r hyn y mae'r disgyblion wedi'i ddysgu am broblemau bwyd byd-eang.

- Gallai dysgwyr hŷn ystyried a thrafod y *Mynegai Bwyd* a ddarperir ar sleid 6 i gymharu cyflenwadau bwyd mewn gwahanol leoedd: Mae'r mynegai hefyd ar gael ar-lein

[www.oxfam.org.uk/what-we-do/good-enough-to-eat](http://www.oxfam.org.uk/what-we-do/good-enough-to-eat)

## **Telerau defnyddio**

Hawlfraint © Oxfam GB

Gallwch ddefnyddio lluniau a gwybodaeth berthnasol yn yr adnodd hwn i ddibenion addysgol yn eich sefydliad addysgol. Bob tro y byddwch yn eu defnyddio, rhaid i chi gydnabod y ffotograffydd sy'n cael ei enwi ar gyfer y ddelwedd honno, ynghyd ag Oxfam. Ni chewch ddefnyddio'r delweddau na'r wybodaeth gysylltiedig i ddibenion masnachol, nac y tu allan i'ch sefydliad addysgol. Mae'r holl wybodaeth sy'n gysylltiedig â'r delweddau hyn yn berthnasol i'r dyddiad a'r adeg y cafodd y gwaith prosiect ei gyflawni.

**Pam y mae pobl yn llwglyd? Datganiadau**

**Taflen gweithgaredd 1**

“Roedd gennym ddarn bach o dir lle roeddem yn gallu tyfu reis i’w fwyta. Yn anffodus gwnaeth cwmni sy’n tyfu ffrwythau i’w gwerthu dramor gymryd y tir oddi arnom.”

*Maria, Y Pilipinas (Ynysoedd Philippines)*

“Weithiau nid oes ond gennyf ddigon o arian i brynu bwyd ar gyfer fy mabi. Bryd hynny does gen i ddim byd i’w fwyta.”

*Annie, Y DU*

Gadawodd Anthony ei dir oherwydd ymladd.

“Cafodd fy nghartref, fy nghansenni siwgr a’ m coed oren oll eu llosgi i’r llawr.”

*Anthony, Kenya*

“Mae’n mynd yn fwy ac yn fwy anodd i gynaeafu cnwd da oherwydd y sychder blynyddol. Mae hyn yn golygu nad ydym yn gwneud cymaint o arian wrth werthu ein cnydau yn y farchnad ac mae gan ein teulu lawer iawn yn llai i’w fwyta”

*Tendai, Zimbabwe*

“Ni chefais frechwast fore heddiw. Mae’r siopau yn llawn bwyd ond does gen i ddim arian i brynu unrhyw beth.”

*John, UDA*

### **Y Newid yn yr Hinsawdd**

Mae mwy o sychder (yn sgil diffyg glaw) yn ei gwneud hi'n anodd i ffermwyr dyfu cnydau. Mewn rhai mannau mae llifogydd (yn sgil gormod o lawiad) wedi difrodi cnydau a ffermdir. Yn sgil y newid yn yr hinsawdd mae sychder a llifogydd yn digwydd yn fwy aml, gan ei gwneud hi'n fwy anodd i ffermwyr gynaeafu eu cnydau.

### **Prisiau bwyd sy'n cynyddu**

Mae prisiau bwyd yn cynyddu ond nid yw pobl yn ennill mwy o arian. Mae hyn yn golygu nad yw pobl yn gallu fforddio prynu cymaint o fwyd yn yr archfarchnad.

### **Tlodi**

Mae angen i bawb fwyta ond gall fod yn anodd i bobl nad oes ganddynt lawer o arian brynu bwyd sy'n fforddiadwy.

### **Colli ffermdir**

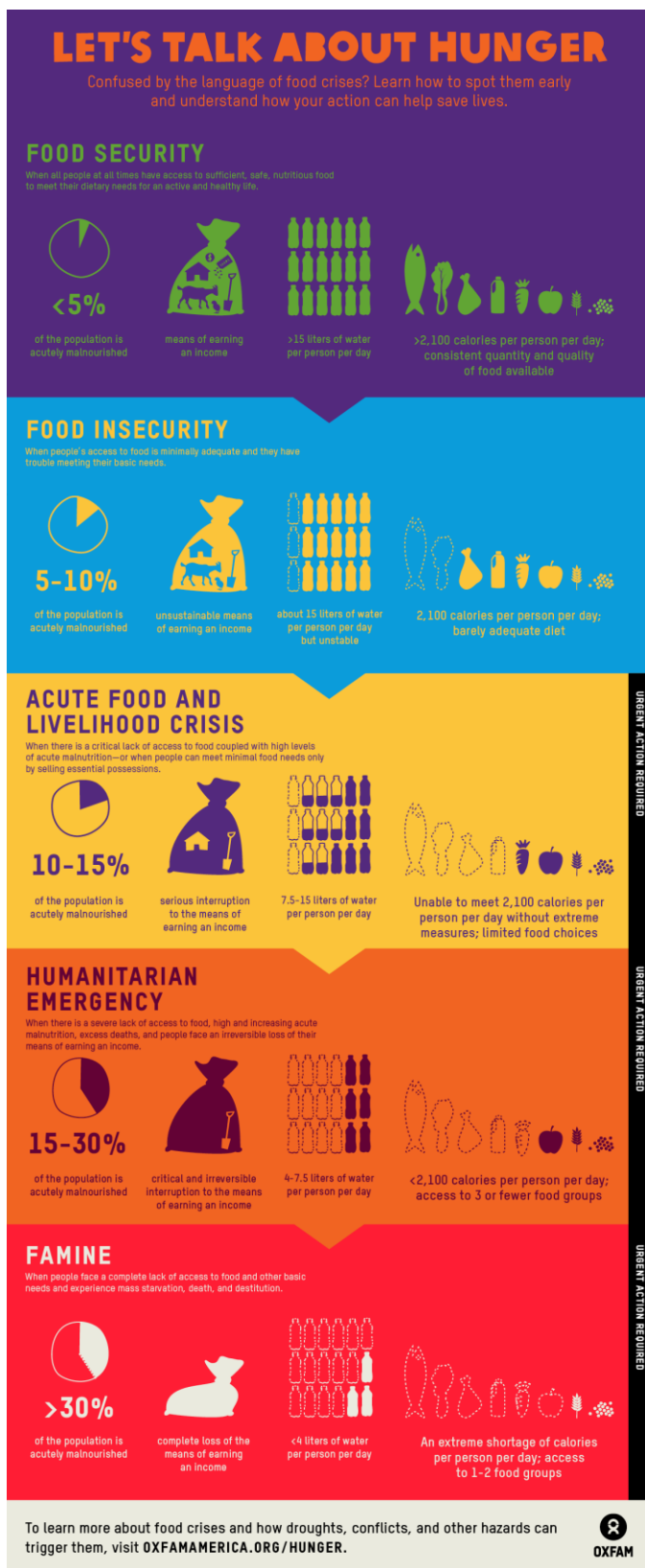
Mewn rhai ardaloedd mae tirfeddianwyr mwy pwerus neu sefydliadau wedi cymryd tir oddi ar ffermwyr ar raddfa lai sy'n golygu na allant gadw dau ben llinyn ynghyd a bwydo eu teulu.

### **Gwrthdaro**

Gall rhyfel a gwrthdaro ddifrodi cnydau a'i gwneud hi'n fwy anodd i ffermio. Weithiau mae pobl yn cael eu gorfodi i adael eu tir ac felly nid ydynt yn gallu ennill arian na thyfu eu bwyd eu hunain.

## Ffeithlun ansicrwydd bwyd

## Taflen adnoddau 1



[www.oxfam.org/en/food-insecurity-infographic](http://www.oxfam.org/en/food-insecurity-infographic) <<http://www.oxfam.org/en/food-insecurity-infographic>>

## LET'S TALK ABOUT HUNGER = LLWGLYD?

Ydy terminoleg argyfyngau bwyd yn eich drysu? Dysgwch sut i sylwi arnynt yn gynharach gan ddeall sut y gallwch helpu i achub bywydau

### **FOOD SECURITY = SICRWYDD BWYD**

Pan fydd gan bawb fynediad bob amser at fwyd digonol, maethlon a diogel sy'n diwallu eu hanghenion o ran deiet ar gyfer ffordd o fyw iach ac egnïol.

>5% o'r boblogaeth yn dioddef o ddiffyg maethiad difrifol

Dull o ennill incwm

15 litr o ddŵr y person bob dydd

2,100 o galoriau y person bob dydd; swm cyson o fwyd o ansawdd ar gael

### **FOOD INSECURITY = ANSICRWYDD BWYD**

Pan nad yw mynediad pobl at fwyd yn ddigonol ac nad ydynt yn llwyddo i ddiwallu eu hanghenion sylfaenol.

5-10% o'r boblogaeth yn dioddef o ddiffyg maethiad difrifol

Dull anghynaliadwy o ennill incwm

Tua 15 litr o ddŵr y person bob dydd ond yn ansefydlog

2,100 o galoriau y person bob dydd; deiet annigonol

### **ACUTE FOOD AND LIVELIHOOD CRISIS = ARGYFWNG ACÍWT O RAN BWYD A BYWOLIAETH**

Lle mae diffyg mynediad difrifol at fwyd ynghyd â lefelau uchel o ddiffyg maethiad – neu lle nad yw pobl ond yn gallu diwallu eu hanghenion lleiaf o ran bwyd drwy werthu eiddo hanfodol.

10-15% o'r boblogaeth yn dioddef o ddiffyg maethiad difrifol

Tarfu difrifol ar y dull o ennill incwm

7.5-15 litr o ddŵr y person bob dydd

Anallu i gael 2,100 o galoriau y person bob dydd heb fesurau eithafol; dewisiadau cyfyngedig o ran bwyd

### **HUMANITARIAN EMERGENCY = ARGYFWNG DYNGAROL**

Lle mae diffyg mynediad difrifol at fwyd, lefelau uchel a chynyddol o ddiffyg maethiad, nifer gormodol o farwolaethau, ac mae pobl yn wynebu colli am byth eu gallu i ennill incwm.

15-30% o'r boblogaeth yn dioddef o ddiffyg maethiad difrifol

Tarfu difrifol nad oes modd ei wydroi i'r dull o ennill incwm

4-7.5 litr o ddŵr y person bob dydd

<2,100 o galoriau y person bob dydd; mynediad at 3 neu lai o grwpiau bwyd



## **FAMINE = NEWYN**

Pan fydd pobl yn wynebu diffyg mynediad at fwyd ac anghenion sylfaenol eraill ac yn profi llwgu, marwolaeth ac amddifadrwydd llwyr.

>30% o'r boblogaeth yn wynebu diffyg maethiad aciwt.

Colli'n llwyr y dull o ennill incwm

< 4 litr o ddŵr y person bob dydd

Prinder difrifol o galoriau y person bob dydd; mynediad at 1-2 o grwpiau bwyd

**I ddysgu rhagor am argyfyngau bwyd a sut y gall sychder, gwrthdaro a pheryglon eraill eu sbarduno ewch i [OXFAMAMERICA.ORG/HUNGER](http://OXFAMAMERICA.ORG/HUNGER)**