



Barrio de chabolas en Tondo, Manila, Filipinas (2014). Crédito: Dewald Brand / Miran para Oxfam

ASIA EN LA ENCRUCIJADA

Por qué el continente debe hacer frente a la desigualdad ahora

El aumento de la desigualdad constituye una grave amenaza para lograr una prosperidad duradera en Asia, donde se calcula que 500 millones de personas, en su mayoría mujeres y niñas, siguen atrapadas en una situación de pobreza extrema. La enorme brecha entre ricos y pobres obstaculiza el crecimiento económico, socava las instituciones democráticas y puede desencadenar conflictos. Para garantizar un futuro de prosperidad y estabilidad en la región, es necesario que se emprendan de forma inmediata y decidida medidas para luchar contra la discriminación, que deben unirse a una mejora de las políticas fiscales y de gasto público.

1 RESUMEN

El espectacular crecimiento económico del continente asiático durante las últimas dos décadas constituye un notable éxito en la lucha contra la pobreza.¹ Sin embargo, este crecimiento también ha dado lugar a un acusado incremento de las diferencias entre ricos y pobres. En ciudades como Bombay o Bangkok, junto a los modernos complejos residenciales y los rascacielos de oficinas se levantan barrios de chabolas cuya población vive sin servicios básicos y con una escasa protección frente a las inclemencias del clima.

En Asia, casi 500 millones de personas siguen viviendo en la pobreza más absoluta, sin que la floreciente economía del continente haya cambiado apenas sus expectativas y oportunidades vitales.² En cambio, la economía sí podría verse afectada por la enorme brecha entre ricos y pobres. Las investigaciones realizadas por economistas del Fondo Monetario Internacional (FMI), el Banco Asiático de Desarrollo (BASD) y otras instituciones señalan que una desigualdad extrema, como la que actualmente se vive en Asia, constituye un obstáculo estructural para el crecimiento futuro.³

Las consecuencias del incremento de la desigualdad se extienden al conjunto de la sociedad. La desigualdad reduce la movilidad social, debilita el tejido social, fomenta la delincuencia, impulsa la corrupción y puede dar lugar a conflictos violentos, además de influir en la vulnerabilidad frente a desastres naturales y otras consecuencias del cambio climático.

La desigualdad no es una consecuencia natural del desarrollo. La riqueza y pobreza extremas que conviven hoy en día en Asia son el resultado de elecciones políticas deliberadas.

La desigualdad económica alimenta la arraigada discriminación que sufren las mujeres, las minorías étnicas y las castas inferiores, entre otros colectivos, y a su vez también se nutre de ella. Las escasas oportunidades económicas y la exclusión del poder político atrapa a dichos colectivos en lo más bajo de la escala social.⁵

Los países asiáticos deben reformar sus políticas si desean garantizar un futuro estable. La estrategia asiática para combatir la desigualdad debe basarse en cinco pilares:

- **El empoderamiento de la ciudadanía:** Garantizar que las personas pobres, especialmente las mujeres y los colectivos excluidos, participen activamente en el diseño de las instituciones y la elaboración de políticas y medidas, a fin de que éstas no contribuyan a ampliar la brecha entre ricos y pobres.
- **El acceso equitativo a los servicios básicos:** Ofrecer a toda la población servicios sanitarios y educativos públicos, gratuitos y de buena calidad.

La persistencia de la desigualdad podría desencadenar tensiones políticas y sociales, así como dar lugar a conflictos, algo que ya ocurre actualmente en algunas zonas de Asia.

Banco Asiático de Desarrollo⁴

- **El acceso equitativo a la tierra y a otros recursos productivos:** Fortalecer el derecho de las personas pobres a la tierra, así como ampliar su acceso a los recursos y bienes esenciales para sus medios de vida y supervivencia.
- **Unos salarios justos:** Garantizar una remuneración igual por el mismo trabajo, así como el pago de salarios dignos que permitan prosperar a las familias.
- **Una fiscalidad justa:** Garantizar que todas las personas paguen los impuestos que les corresponden, y que no se imponga una carga fiscal excesiva a los colectivos más pobres e la sociedad.

Estos cinco pilares requieren que se preste una mayor atención a las necesidades de los colectivos desfavorecidos, así como un decidido esfuerzo por acabar con la discriminación por razones de pobreza, género, casta o etnia. Concretamente, las políticas públicas deben promover expresamente la igualdad entre las mujeres y los hombres y defender sus derechos.

Asia se encuentra actualmente en una encrucijada. Los responsables políticos de los países asiáticos deben hacer frente al reto de reducir la desigualdad, a fin de garantizar que el desarrollo futuro sea inclusivo, equitativo y sostenible.

2 PANORAMA DE LA DESIGUALDAD EN ASIA

La situación de Asia en 2015 muestra acusados contrastes.

En conjunto, hay más de 1,3 millonarios en China e India; al mismo tiempo, se calcula que con ellos conviven en ambos países más de 300 millones de personas en situación de pobreza extrema.⁶ El hombre más rico del continente, Li Ka-Shing, de Hong Kong, ha amasado una fortuna de 31.000 millones de dólares, mientras que en el resto de Asia 500 millones de personas apenas pueden sobrevivir con 1,25 dólares al día.⁷ Una de estas personas tardaría 68 millones de años en acumular semejante cantidad de dinero, incluso aunque fuese capaz de ahorrar la totalidad de sus ingresos diarios.⁸

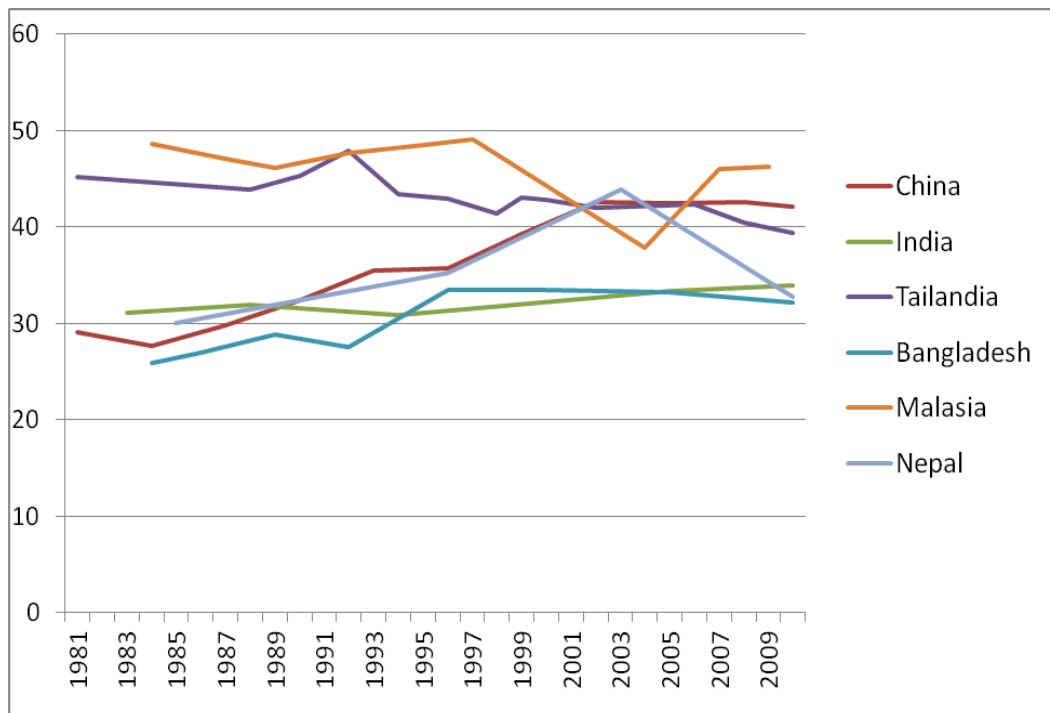
Prácticamente todos los países asiáticos han incrementado su riqueza desde 1990, destacando China, Vietnam, Corea, India, Sri Lanka, Indonesia, Tailandia, Malasia, Singapur, Camboya y Bangladesh.⁹ A pesar de este crecimiento, la pobreza se mantiene, la brecha entre ricos y pobres se ha ampliado en todo el continente y más de 563 millones de personas todavía pasan hambre en Asia.¹⁰

Cuatro de cada cinco asiáticos se han visto afectados por el incremento de la desigualdad económica.¹¹ Entre principios de la década de 1990 y finales de la década de 2000, el coeficiente de Gini (la herramienta de medición estándar de la desigualdad económica) del conjunto de la región ha aumentado en un asombroso 18%.¹² En cambio, el coeficiente de Gini en los países de la OCDE se incrementó en un 10% entre mediados de la década de 1980 y finales de la de 2000.¹³

Los hijos de los ricos reciben una buena educación, pero a los nuestros no se les presta atención. Nuestras hijas ni siquiera tienen acceso a la escuela, y los profesores no prestan atención a nuestros hijos.

Mujer de una casta "inferior", Sindh, Pakistán

Gráfico 1. Tendencias de la desigualdad a nivel nacional en Asia



El gráfico muestra la tendencia que ha seguido el índice de Gini en algunos países asiáticos para los que existen datos relevantes. Si bien ciertos países como Malasia han realizado grandes avances en la lucha contra la desigualdad y la pobreza en la década de 1990, en los últimos años, a medida que la desigualdad ha ido aumentando, esta tendencia se ha invertido en muchos países.¹⁴

Desigualdad en el ámbito de la salud

En los hogares más pobres de Nepal mueren el doble de niños menores de 5 años de los que lo hacen en familias ricas, y la diferencia va en aumento.¹⁵ En India, ocho de cada diez madres con ingresos altos pueden acudir a centros de salud para dar a luz, mientras que sólo una de cada diez mujeres pobres puede acceder a este servicio.¹⁶

¿Quiénes son las personas que no se benefician de la prosperidad general en Asia? En la mayoría de los casos se trata de mujeres, personas que viven en zonas rurales, personas que forman parte de minorías étnicas o de las castas más bajas, personas mayores o con discapacidad. En otras palabras: personas desprovistas de poder político y económico.

Desigualdad entre hombres y mujeres

La discriminación de mujeres y niñas, generalizada en todo el continente asiático, no sólo se nutre de la desigualdad económica, sino que al mismo tiempo la alimenta. Las Naciones Unidas consideran que Asia es la segunda región menos igualitaria del mundo para las mujeres, después de África subsahariana.¹⁷ En países como India y Pakistán, menos de una de cada tres mujeres tiene un empleo remunerado y, de ellas, más

de cuatro de cada cinco se dedican a trabajos precarios y de baja cualificación en la economía informal.¹⁸ Se calcula que, en Bangladesh, las mujeres ganan por hora un 21% menos que los hombres.¹⁹

A pesar de su presencia predominante en la agricultura asiática, las mujeres sólo dirigen el 7% de las explotaciones agrícolas, frente a la media del 20% en el resto del mundo.²¹ En casi la mitad de los países asiáticos existen obstáculos legales y consuetudinarios que impiden a las mujeres ser titulares de la tierra o de otros tipos de propiedad.²² Con semejantes limitaciones a las oportunidades económicas de las mujeres, no resulta sorprendente que mujeres y niñas constituyan dos terceras partes del total de las personas en situación de pobreza en Asia.²³ La escasa representación de las mujeres en el ámbito político agrava esta situación, además de limitar su capacidad para hacer frente a dichas desigualdades.²⁴ Los parlamentos de los países asiáticos albergan el menor porcentaje de mujeres de todas las regiones, a excepción de los Estados árabes.²⁵

A pesar de las leyes que garantizan una remuneración igual por el mismo trabajo, en Asia las mujeres siguen ganando bastante menos que los hombres, con una brecha salarial que va del 54% al 90%.

Programa de las Naciones Unidas para el Desarrollo²⁰

Medidas innovadoras para poner solución a la desigualdad de género

Algunos Gobiernos de países asiáticos están adoptando medidas innovadoras para hacer frente a la desigualdad entre hombres y mujeres.²⁶ Desde 1995, Filipinas exige que todos ministerios asignen al menos el 5% de su presupuesto a iniciativas para promover la igualdad de género y el empoderamiento de la mujer.²⁷

Nepal hace un seguimiento del gasto en los distintos ministerios, calificando las asignaciones presupuestarias en función de su impacto en el incremento del empleo femenino y en las oportunidades de generación de ingresos y la capacitación laboral de las mujeres.²⁸

Una mayor sensibilización sobre las cuestiones de género y una mayor participación de las mujeres en la toma de decisiones también pueden fortalecer la rendición de cuentas de los Gobiernos.²⁹

Desigualdad por razones de etnia y casta

Más de 260 millones de personas de todo el mundo se ven afectadas por la discriminación derivada del sistema de castas, y la mayor parte de ellas viven en el Sur de Asia.³⁰ Los *dalit* (miembros de las castas “intocables”) constituyen el 12% de la población nepalí, y el 17% de la población india.³¹ Los *dalit* se enfrentan a una grave exclusión, a segregación en el ámbito de la vivienda, a un acceso limitado a los servicios básicos y al empleo, y a menudo se ven obligados a trabajar en condiciones cercanas a la esclavitud.³²

Las minorías étnicas y los pueblos indígenas también sufren una discriminación sistemática. Constituyen un porcentaje significativo de la población asiática: el 8% en India, el 10% en Vietnam y el 37% en Nepal, por ejemplo.³³

La pobreza sigue siendo endémica entre las castas inferiores y los grupos minoritarios. En las zonas rurales de India, el índice de pobreza es un 14% más elevado entre la población indígena, y un 9% mayor entre los *dalit* que en los colectivos no minoritarios.³⁴ La brecha entre los

dalit y otros colectivos se está ampliando a medida que se ralentiza la reducción de la pobreza.³⁵ En Nepal, la probabilidad de vivir en la pobreza es cuatro veces mayor entre los *dalit* que entre los *brahmanes* (*Hill Brahmins*), una casta superior.³⁶

La exclusión por razones de etnia o casta se ve agravada por el aislamiento geográfico de estos colectivos, que suelen vivir en zonas remotas. En China, las minorías étnicas se concentran principalmente en las empobrecidas regiones occidentales del país.³⁷ Del mismo modo, el 80% de los *dalit* de India viven en zonas rurales.³⁸ Los niños pertenecientes a las minorías étnicas y las castas inferiores disponen de menos oportunidades de acceder a la atención sanitaria y la educación.³⁹

Al igual que en el caso de las mujeres, los grupos étnicos y las castas inferiores suelen quedar excluidos del poder político. Aunque las cuotas establecidas recientemente en el Parlamento están invirtiendo esta tendencia, hasta mediados de la década de 2000 los *dalit* prácticamente carecían de representación en el Parlamento nepalí.⁴⁰

3 LA DESIGUALDAD ESTÁ PERJUDICANDO AL CONTINENTE

Por tercer año consecutivo, la encuesta de 2013 sobre riesgos globales del Foro Económico Mundial reveló que “la grave disparidad de ingresos” constituye uno de los principales riesgos globales de la próxima década.⁴¹ Con el tiempo, las sociedades con niveles elevados de desigualdad económica registran menores tasas de crecimiento, mayores índices de criminalidad y una menor esperanza de vida, tanto en países ricos como pobres.⁴² La desigualdad repercute negativamente en el conjunto de la sociedad.

La desigualdad debilita el crecimiento económico

Cada vez hay más datos que demuestran que la desigualdad de ingresos debilita los índices de crecimiento a nivel global.⁴³ Unos niveles de desigualdad elevados dificultan la inversión productiva, limitan la capacidad de producción y consumo de la economía y debilitan las instituciones de la sociedad, reduciendo las posibilidades de que el crecimiento sea sólido y duradero.⁴⁴ Los análisis de la OCDE señalan que, por ejemplo, la tasa de crecimiento de Japón se ha reducido en 5,6 puntos porcentuales durante las últimas dos décadas a causa del incremento de la desigualdad.⁴⁵

Las desigualdades sociales también pueden poner en peligro el progreso económico. El hecho de que los colectivos excluidos no puedan participar en la economía y carezcan de acceso a oportunidades educativas repercute negativamente en la mano de obra de la región y su cualificación, lo cual a su vez redundaría en la disminución del

crecimiento. Un cálculo conservador revela que si las tasas de empleo femenino en India, Indonesia o Malasia fuesen similares a las de los países desarrollados, el PIB de estos países podría ser entre un 2% y un 4% mayor.⁴⁶

La desigualdad socava las instituciones

La desigualdad extrema refuerza la concentración de poder en manos de unos pocos, debilitando las instituciones sociales y políticas necesarias para una sociedad próspera.

Por ejemplo, cuando las élites económicas compran su educación y su sanidad de manera individual y privada, tienen menos interés en la prestación pública de dichos servicios a la mayoría de la población. En Pakistán, el número de colegios privados se incrementó en un 69% entre 2000 y 2008, a fin de satisfacer el aumento de la demanda.⁴⁷ Cuando los más ricos no utilizan los servicios públicos, tienen menos incentivos para contribuir a la financiación de los mismos a través de los impuestos, lo cual pone en peligro la sostenibilidad económica de dichos servicios.⁴⁸

La concentración del poder económico tiende a concentrar también el poder político, debilitando la democracia y concediendo a las élites la capacidad de bloquear reformas que podrían reducir la brecha entre ricos y pobres.⁴⁹

La desigualdad obstaculiza la reducción de la pobreza

Los datos demuestran que, en las sociedades con un mayor nivel de desigualdad, el crecimiento económico saca a menos personas de la pobreza. La esperanza de que la riqueza se vaya “filtrando” a las capas más bajas de la sociedad no se ha materializado en el caso de Asia. El BASD calcula que si la distribución del crecimiento en Asia en las dos últimas décadas hubiera sido más equitativa, 240 millones de personas más (el 6,5% de la población total del continente) podrían haber salido de la pobreza extrema.⁵⁰ Esta situación se reproduce a nivel nacional. Si la desigualdad no hubiese aumentado en Indonesia, el índice de pobreza se habría reducido hasta el 6,1% en 2008; sin embargo, se sitúa en el 16,3%.⁵¹

La desigualdad obstaculiza la reducción de la pobreza en Indonesia e India

Oxfam calcula que si Indonesia redujese la desigualdad, el número de personas que viven en la pobreza extrema podría reducirse a 1,7 millones. Sin embargo, si la desigualdad se mantiene en los niveles actuales, casi 15 millones de indonesios seguirán viviendo en la pobreza extrema dentro de cinco años.

Si India redujese la desigualdad en la misma medida, la pobreza extrema quedaría prácticamente erradicada, y 173 millones de personas superarían el umbral de la pobreza extrema en 2019.⁵²

La desigualdad determina la vulnerabilidad frente a los desastres naturales y el cambio climático

A causa del elevado nivel de desigualdad en Asia, la mayoría de la población del continente está expuesta a un gran riesgo de morir o resultar herida, o de perder sus medios de vida y su hogar en caso de que se produzca un desastre natural. Es habitual que las personas en situación de pobreza habiten viviendas precarias o situadas en zonas peligrosas, como llanuras fluviales vulnerables a las inundaciones, riberas de ríos y laderas de pendiente pronunciada; además, tienen menor capacidad de escapar de las zonas afectadas por los desastres.⁵³ La probabilidad de que cuenten con ahorros, seguros u otras garantías que puedan ayudarles a recuperarse de estas crisis también es menor.⁵⁴

La vulnerabilidad frente a los desastres en Asia

Casi la mitad de los desastres naturales que tuvieron lugar en todo el mundo entre 1980 y 2009 se produjo en Asia.⁵⁵ Datos más recientes muestran que el 85% de las personas que murieron a causa de desastres naturales en 2013 vivía en Asia.⁵⁶ Otras consecuencias del cambio climático, como el incremento de las temperaturas y el aumento del nivel del mar, ya se perciben en todo el continente.

Los colectivos excluidos también se enfrentan a mayores dificultades a la hora de recuperarse de los desastres naturales, ya que la ayuda tiende a reflejar las disparidades sociales existentes.⁵⁷ Este problema se ve agravado por el hecho de que habitualmente los desastres naturales empobrecen aún más a estas personas, profundizando las desigualdades y aumentando el número de personas vulnerables frente a futuros desastres.⁵⁸

4 ¿CUÁLES SON LAS CAUSAS DE LA DESIGUALDAD EN ASIA?

La persistencia de la pobreza se debe a la falta de acceso a oportunidades como los servicios sanitario y educativo, o a recursos productivos como la cualificación laboral, la tierra o el capital. La desigualdad se incrementa cuando los regímenes fiscales regresivos y un bajo nivel de gasto social niegan sistemáticamente el acceso a estas oportunidades y recursos. Fruto de esta situación, las élites dominan el ámbito político, lo cual puede obstaculizar aún más los esfuerzos por hacer frente a la desigualdad.

Desigualdad en el acceso a las oportunidades

Según el BASD, entre el 25% y el 35% de la desigualdad que afecta al continente asiático se debe a las diferencias en términos de capital humano y cualificación.⁶⁰ Contar con cualificaciones profesionales

La desigualdad en el acceso a los servicios públicos, especialmente a la educación y la sanidad, constituye una desigualdad de oportunidades fundamental.

J. Zhuang, Banco Asiático de Desarrollo⁵⁹

relevantes para el mercado laboral permite a las personas mejorar sus vidas, mientras que carecer de ellas las condena a la pobreza. Lo mismo ocurre en el caso del acceso a los servicios sanitarios. La mala salud impide que las personas trabajen, y unos gastos sanitarios repentinos suelen sumir en la pobreza a familias enteras.⁶¹

Medidas innovadoras para desarrollar el capital humano

Varios países asiáticos, como China y Tailandia, han reconocido que existe un vínculo entre la falta de servicios públicos y el aumento de la desigualdad, y están incrementando rápidamente la inversión pública en atención sanitaria y educación. En su primer año de funcionamiento, el sistema sanitario de cobertura universal de Tailandia ha reducido a la mitad el gasto que las personas más pobres destinan a la atención sanitaria, además de reducir las tasas de mortalidad infantil y materna.⁶²

Desigualdad en el acceso a los recursos productivos

Otra de las principales causas de la desigualdad es la desequilibrada distribución de la tierra y el capital. En Tailandia, el 10% de los propietarios de tierra posee más del 60% de las tierras con título de propiedad del país, mientras millones de pequeños propietarios sobreviven con parcelas de 0,16 hectáreas o menos.⁶⁴ Como ya se ha señalado con anterioridad, en Asia las mujeres deben hacer frente a considerables barreras legales y consuetudinarias para tener propiedades, lo cual suele impedir su acceso a préstamos que podrían utilizarse de forma productiva.⁶⁵

Desigualdad salarial extrema

Dado que no tienen acceso ni a la tierra ni al capital, las personas pobres dependen de su trabajo para ganarse la vida. En Asia, la transición de una economía eminentemente agrícola a una industrial se ha caracterizado por un modelo de crecimiento basado en la mano de obra barata y poco cualificada, o sin cualificación alguna. Al principio, los salarios aumentaron y la pobreza se redujo gracias a este modelo.⁶⁶ Sin embargo, el crecimiento del sector servicios, de mayor valor añadido y que requiere mano de obra cualificada, ha agravado la desigualdad salarial y ha provocado un incremento del coste de vida, lo cual ha hecho que muchos trabajadores poco cualificados o sin cualificación no tengan acceso a empleos mejor remunerados o a salarios dignos.⁶⁷

En muchos sectores, los míseros salarios que perciben los trabajadores poco cualificados o sin cualificación han ampliado la brecha entre ricos y pobres. Por ejemplo, si bien los salarios de la industria del té de Assam, en India, son legales, son tan bajos que sus trabajadores viven por debajo del umbral de la pobreza.⁶⁸ Como ya se ha señalado anteriormente, es habitual que las mujeres ganen mucho menos que sus colegas hombres por un trabajo equivalente.

En India, las trabajadoras ganan aproximadamente un 40% menos (que sus compañeros varones) en las zonas rurales, y un 25% menos en las zonas urbanas.

Organización
Internacional del
Trabajo⁶³

Un sistema fiscal desequilibrado

Los sistemas fiscales mal diseñados (que ofrecen a los ciudadanos y empresas más prósperos tipos impositivos bajos, exenciones y vacíos legales en materia fiscal, o que les permiten ocultar su dinero en paraísos fiscales en el extranjero) agravan la desigualdad de dos maneras: privan a los Gobiernos de recursos que podrían invertir en la lucha contra la pobreza, e imponen una carga excesiva e injusta a los contribuyentes más pobres, que deben subsanar el déficit de ingresos. Bangladesh pierde 310 millones de dólares al año en concepto de impuesto de sociedades a causa de la manipulación deliberada (infravaloración y sobrevaloración) de los precios de transferencia entre las filiales de las grandes empresas; esta cifra equivale al 20% del presupuesto de educación primaria del país.⁶⁹

La liberalización del comercio en Asia desde 1990 ha reducido notablemente los ingresos procedentes de los impuestos sobre el comercio, provocando una mayor dependencia de la tributación de los ciudadanos. Muchos países de Asia dependen en mayor medida de los impuestos sobre los servicios (como el impuesto sobre el valor añadido), que suelen ser menos equitativos y aumentan la desigualdad de ingresos, ya que en proporción recaudan más de las personas con menores ingresos. En cambio, es posible establecer un impuesto sobre la renta de las personas físicas diseñado de tal modo que las personas con mayores ingresos paguen más impuestos.^{70, 71}

Asimismo, tal y como ha demostrado Thomas Piketty en su libro *El capital en el S.XXI*, sin la intervención del Estado la economía de mercado tiende a concentrar la riqueza en manos de una pequeña minoría, provocando el aumento de la desigualdad.⁷² Podemos sacar conclusiones claras de la historia reciente. En las décadas de 1980 y 1990, las crisis de deuda sometieron a los países asiáticos a procesos de desregulación, recortes del gasto público, privatización, liberalización financiera y comercial, generosos recortes fiscales para las empresas y las personas ricas y una competición por debilitar los derechos laborales. La consecuencia fue una mayor desigualdad.⁷³

Un gasto social insuficiente

Según el FMI, Asia dedica a la protección social o a la atención sanitaria una cantidad mucho menor de sus ingresos fiscales, como porcentaje del PIB, que otras regiones del mundo.⁷⁴ Las transferencias de protección social en Asia son inferiores a las de África subsahariana, y apenas constituyen una cuarta parte de las existentes en América Latina. El FMI señala que, en Asia, dichas transferencias sólo cubren a un pequeño porcentaje de los colectivos de bajos ingresos del continente, ya que la mayor parte de los beneficios va a parar a los grupos con ingresos más altos.⁷⁵

El secuestro democrático de las élites

La excesiva influencia que las élites ricas ejercen sobre la toma de decisiones de los Gobiernos puede obstaculizar los esfuerzos por hacer

frente a la desigualdad. Por ejemplo, la propuesta de establecer en Tailandia un impuesto sobre la propiedad que obligaría a los ciudadanos relativamente acomodados a contribuir a la mejora de los servicios públicos para las personas pobres apenas ha avanzado en un Parlamento compuesto mayoritariamente por los principales terratenientes del país.⁷⁶ En Pakistán, el país con el menor ratio de impuestos como porcentaje del PIB del mundo, muy pocos parlamentarios tributan, a pesar de que su patrimonio promedio asciende a 900.000 dólares.

5 ¿QUÉ SE PUEDE HACER?

Asia se encuentra en una encrucijada. Las políticas que han logrado amplias mejoras de las condiciones de vida en algunos países desde 1990 siguen excluyendo a un amplio sector de la población, polarizando la sociedad entre ricos y pobres. Además del sufrimiento humano que afecta a los millones de personas en situación de pobreza, actualmente la desigualdad económica constituye una amenaza para el crecimiento y la estabilidad en el futuro.

Entre las muchas medidas concretas que los Gobiernos de los países asiáticos pueden adoptar, Oxfam recomienda priorizar cinco:

- **El empoderamiento de la ciudadanía:** Garantizar que las personas pobres, especialmente las mujeres y los colectivos excluidos, participen activamente en el diseño de las instituciones y la elaboración de políticas y medidas, a fin de que éstas no contribuyan a ampliar la brecha entre ricos y pobres.
- **El acceso equitativo a los servicios básicos:** Ofrecer a toda la población servicios sanitarios y educativos públicos, gratuitos y de buena calidad.
- **El acceso equitativo a la tierra y a otros recursos productivos:** Fortalecer el derecho de las personas pobres a la tierra, así como ampliar su acceso a los recursos y bienes esenciales para sus medios de vida y supervivencia.
- **Unos salarios justos:** Garantizar una remuneración igual por el mismo trabajo, así como el pago a los trabajadores de salarios dignos que permitan prosperar a las familias.
- **Una fiscalidad justa:** Garantizar que todas las personas paguen los impuestos que les corresponden, y que no se imponga una carga fiscal excesiva a los colectivos más pobres de la sociedad.

Estos cinco pilares son interdependientes: la participación de los ciudadanos en la toma de decisiones debería traducirse en políticas que apoyen una fiscalidad más equitativa, salarios justos y un acceso equitativo a la tierra y a otros recursos productivos; unos sistemas fiscales más justos deberían acelerar la ampliación del acceso a los servicios; unos salarios justos y un acceso equitativo a los recursos que sustentan los medios de vida de la población deberían mejorar la recaudación fiscal; y un acceso equitativo a los servicios debería facilitar la creación de empleos en los que se paguen salarios justos.

Para que estas medidas sean eficaces, deberán estar acompañadas de una mayor atención a las necesidades de los colectivos desfavorecidos, así como de un decidido esfuerzo por acabar con la discriminación por razones de pobreza, género, casta o etnia. Concretamente, las políticas públicas deben promover expresamente la igualdad entre las mujeres y los hombres y defender sus derechos.

Si los responsables políticos de Asia se aferran a realidades del pasado, esperando contra toda esperanza que la expansión de la economía “filtre” la riqueza al conjunto de la sociedad, estarán poniendo en riesgo el bienestar de toda la ciudadanía. Sin embargo, si demuestran ser gobernantes valientes, dispuestos a abordar de frente el problema de la desigualdad, serán capaces de garantizar un avance constante hacia un desarrollo inclusivo y sostenible para toda la población de Asia.

NOTAS

- 1 Entre 1990 y 2008, 700 millones de personas salieron de la pobreza en Asia. R. Kanbur, C. Rhee and J. Zhuang (2014) 'Introduction', en Asian Development Bank (ADB) (2014) 'Inequality in Asia and the Pacific. Trends, drivers and policy implications', p.1, <http://www.adb.org/sites/default/files/publication/41630/inequality-asia-and-pacific.pdf>
- 2 Cálculos del Banco Asiático de Desarrollo para 2015. Asian Development Bank (2014) 'Key Indicators for Asia and the Pacific 2014, 45th Edition. Special Chapter, Poverty in Asia: A Deeper Look', Table 5.5, p.34, http://www.adb.org/sites/default/files/publication/43030/ki2014_0.pdf
- 3 Consultar, por ejemplo, A. Berg and J. Ostry (2011) 'Inequality and Unstable Growth: Two Sides of the Same Coin?', IMF Staff Discussion Note, IMF, <https://www.imf.org/external/pubs/ft/sdn/2011/sdn1108.pdf>; R. Barro (2008) 'Inequality and Growth Revisited', Working Paper Series on Regional Economic Integration No. 11, ADB, <http://www.adb.org/sites/default/files/publication/28468/wp11-inequality-growth-revisited.pdf>; F. Cingano (2014) 'Trends in Income Inequality and its Impact on Economic Growth', OECD Social, Employment and Migration Working Papers, No. 163, OECD Publishing, <http://dx.doi.org/10.1787/5jxrnwv6j-en>
- 4 ADB (2014) *op. cit.*
- 5 N. Kabeer (2010) 'Can the MDGs provide a pathway to social justice? The challenge of intersecting inequalities,' Brighton: Institute of Development Studies, <http://www.ids.ac.uk/idspublication/can-the-mdgs-provide-a-pathway-to-social-justice-the-challenges-of-intersecting-inequalities>
- 6 En 2014 había 1.181.000 millonarios en China, y 182.000 en India. Credit Suisse Research Institute (2014) 'Global Wealth Databook 2014', p.141 <https://publications.credit-suisse.com/tasks/render/file/?fileID=5521F296-D460-2B88-081889DB12817E02>.
Se calcula que, en 2015, 86 millones de personas de Asia Oriental y 310 millones de personas del Sur de Asia viven en situación de pobreza. <http://www.worldbank.org/en/publication/global-monitoring-report/poverty-forecasts>. En 2010, China albergaba el 75% de la pobreza del total de la región de Asia Oriental en su conjunto, mientras que en India se concentraba el 86% de la pobreza total del Sur de Asia. Con estos porcentajes, en 2015 habría 65 millones de personas pobres en China y 259 millones en India, frente a un total de más de 300 millones en 2014 según un cálculo conservador). Banco Mundial (2013) "La situación de los pobres: ¿dónde se encuentran los pobres y dónde los más pobres?" pág. 2, http://www.worldbank.org/content/dam/Worldbank/document/State_of_the_poor_paper_April17.pdf
- 7 Forbes (2014) "The World's Billionaires", listado de marzo de 2014, <http://www.forbes.com/billionaires/list/>; y Banco Asiático de Desarrollo (2014) *op. cit.*
- 8 Cálculo basado en dólares estadounidenses de 2014. Harían falta 24.800 millones de días para ahorrar 31.000 millones de dólares, a un ritmo de 1,25 dólares al día. Esta cifra equivale a 67.945.205 años.
- 9 Cálculo de Oxfam, con datos del Banco Mundial: <http://data.worldbank.org/indicator/SL.GDP.PCAP.KD?page=4> and <http://data.worldbank.org/indicator/SL.GDP.PCAP.KD>
- 10 La mayoría de las personas que sufren desnutrición en Asia se encuentra en el Sur de Asia. FAO, PMA y FIDA (2012) "El estado de la inseguridad alimentaria en el mundo 2012", Roma: FAO, <http://www.fao.org/docrep/016/i3027e/i3027e.pdf>
- 11 De los 30 países para los que existen datos comparables, en 12 de ellos (en los que vive aproximadamente el 82% de la población de los países asiáticos en desarrollo) se incrementó la desigualdad de gasto per cápita o la de ingresos, según el coeficiente de Gini. R. Kanbur, C. Rhee and J. Zhuang (2014) *op.cit.*, pág. 1
- 12 El coeficiente de Gini del conjunto de los países asiáticos en desarrollo se incrementó de 39 a principios de la década de 1990 a 46 a finales de la década de 2000. Banco Asiático de Desarrollo (2012) 'Confronting Rising Inequality in Asia', ADB Outlook 2012, ADB, p.xviii, <http://adb.org/sites/default/files/pub/2012/ado2012.pdf>
- 13 El coeficiente de Gini de los países de la OCDE pasó de 29 a 32 entre mediados de la década de 1980 y 2011/12. OECD (2014) 'Does Economic Inequality Hurt Growth?', <http://www.oecd.org/els/soc/Focus-Inequality-and-Growth-2014.pdf>
- 14 Datos por países del Banco Mundial <http://datacatalog.worldbank.org/>
- 15 En 2011, el índice de mortalidad entre menores de 5 años en Nepal era de 75 muertes por cada mil nacidos vivos en el caso del quintil más pobre, y de 36 muertes por cada mil nacidos vivos en el quintil más rico. Ministerio de Salud y Población (2012) 'Nepal Demographic and Health Survey 2011', pág. 115, <http://www.dhsprogram.com/pubs/pdf/FR257/FR25713April2012.pdf>.
El ratio entre el índice de mortalidad entre menores de 5 años del quintil más rico y el del quintil más pobre pasó de 2,8 en 1997 a 3,4 en 2002. N. Kabeer (2010), *op.cit.* pág.23
- 16 En India, el 83,7% de las madres que pertenecen al quintil de población más rico dan a luz en centros de salud, frente al 12,7% de las madres del quintil más pobre. International. Instituto Internacional de Ciencias de la Población y Macro Internacional (2007) 'National Family Health Survey (NFHS-3), 2005-06: India: Volume I', p.208, <https://dhsprogram.com/pubs/pdf/FRIND3/FRIND3-Vol1AndVol2.pdf>
- 17 Programa de las Naciones Unidas para el Desarrollo (PNUD) (2010) 'New report: Asia-Pacific has one of the world's worst gender gaps', press release, UNDP, <http://www.undp.org/content/undp/en/home/presscenter/pressreleases/2010/03/08/asia-pacific-has-one-of-the-worlds-worst-gender-gaps/> Informe completo

<http://www.undp.org/content/dam/undp/library/corporate/HDR/Asia%20and%20Pacific%20HDR/APHumanDevelopmentReport2010-en.pdf>

18 *Ibid.*

19 Organización Internacional del Trabajo (2008) "The gender wage gap in Bangladesh," ILO Asia-Pacific Working Paper Series, p.21, http://www.ilo.org/wcmsp5/groups/public/@asia/@ro-bangkok/documents/publication/wcms_098063.pdf

20 PNUD (2010) *op.cit.*, pág. 7

21 *Ibid.*

22 Departamento de Asuntos Económicos y Sociales de Naciones Unidas (2010) "La mujer en el mundo 2010. Tendencias y estadísticas", p. xi y Tabla 8.3 (pág. 169), http://unstats.un.org/unsd/demographic/products/Worldswomen/WW_full%20report_color.pdf

23 ONU Mujeres (n/d) "Women, Poverty & Economics", <http://asiapacific.unwomen.org/en/focus-areas/women-poverty-economics>

24 PNUD (2010) "Poder, voz y derechos. Un cambio decisivo para la equidad de género en Asia y el Pacífico", p.2, <http://hdr.undp.org/sites/default/files/rhdr-2010-asiapacific.pdf>

25 *Ibid.*, pág. 82

26 ONU Mujeres (n/d) 'Gender Responsive Budgeting', <http://www.unwomensouthasia.org/focus-areas/national-planning-budgeting/gender-responsive-budgeting/>

27 R. Sharp et al (2011) 'Gender Responsive Budgeting in the Asia-Pacific Region: Republic of the Philippines', pág. 5, <http://www.unisa.edu.au/Documents/EASS/HRI/gender-budgets/philippines.pdf>

28 Gracias a los esfuerzos de Nepal, los presupuestos con una perspectiva de género se incrementaron en un 6% entre 2007-8 y 2009-11. R. Sharp et al (2009) 'Gender Responsive Budgeting in the Asia-Pacific Region: Republic of Nepal', pág. 4, <http://www.unisa.edu.au/Documents/EASS/HRI/gender-budgets/nepal.pdf>

29 UNESCO Bangkok (2010) 'Gender Responsive Budgeting in Education', UNESCO Asia and Pacific Regional Bureau for Education, <http://unesdoc.unesco.org/images/0018/001894/189456e.pdf>

30 International Dalit Solidarity Network (n/d) 'Caste Discrimination', <http://idsn.org/caste-discrimination/>; y Centro de noticias de Naciones Unidas (2013) 'UN rights experts call for stronger protection of victims of caste-based discrimination', <http://www.un.org/apps/news/story.asp?NewsID=44985#.VLAvjNKsV1B>

31 N. Kabeer (2010) *op.cit.*, pág. 15

32 Centro de Noticias de Naciones Unidas (2013) *op.cit.*

33 N. Kabeer (2010) *op.cit.*, pág. 15

34 Comisión de Planificación del Gobierno de India (2012) 'Press Note on Poverty Estimates, 2009-2010', pág. 3, http://planningcommission.nic.in/news/press_pov1903.pdf

35 S. Thorat and A. Dubey (2012) 'Has Growth been Socially Inclusive during 1993-94 – 2009-10?', *Economic and Political Weekly*, XLVII (10), pág. 45

36 PNUD y Gobierno de Nepal (2014) 'Nepal Human Development Report 2014: Beyond Geography, Unlocking Potential', pág. 18, http://www.np.undp.org/content/dam/nepal/docs/reports/hdr/UNDP_NP_Nepal_Human_Development_Report_2014.pdf

37 N. Kabeer (2010) *op.cit.*, pág. 24

38 *Ibid.*, pág. 15

39 Universidad de Oxford, Departamento de Desarrollo Internacional (2008) 'Young Lives: An international study of childhood poverty. Overall summary findings', pág. 4, <http://r4d.dfid.gov.uk/PDF/Outputs/YoungLives/YoungLives-Round2-OverallFindings.pdf>

40 Ver N. Kabeer (2010) *op.cit.*, pág. 38; y K. Khanal, F. Sollewijn Gelpke, U. Prasad Pyakurel (2012) 'Dalit Representation in National Politics of Nepal', pág. 105, http://www.idsn.org/fileadmin/user_folder/pdf/New_files/Nepal/2013/Dalit_Representation_in_National_Politics_of_Nepal_-_2012.pdf

41 Foro Económico Mundial (2014) "Riesgos globales 2013", Suiza: Foro Económico Mundial, pág. 9, http://www3.weforum.org/docs/WEF_GlobalRisks_Report_2014.pdf

42 S.V. Subramanian and I. Kawachi (2006) 'Whose health is affected by income inequality? A multilevel interaction analysis of contemporaneous and lagged effects of state income inequality on individual self-rated health in the United States', *Health and Place* 12(2), págs.141–56. Puede consultar también: R. Wilkinson and K. Pickett (2010) *Desigualdad: un análisis de la (in)felicidad colectiva*, London: Penguin.

43 Puede consultar, por ejemplo, R. Barro (2008) 'Inequality and Growth Revisited', Working Paper Series on Regional Economic Integration No. 11, ADB, <http://www.adb.org/sites/default/files/publication/28468/wp11-inequality-growth-revisited.pdf> y OCDE (2014) *op.cit.*

44 E. Stuart (2011) 'Making Growth Inclusive: Some lessons from countries and the literature', Oxfam International, <http://oxf.am/RHG>

45 OCDE (2014) *op.cit.*

46 PNUD (2010) *op.cit.*

47 Instituto de Ciencias Políticas y Sociales de Pakistán (2010) 'Private Sector Education in Pakistan: Mapping and Musing', pág. 1, <http://workspace.unpan.org/sites/internet/Documents/UNPAN92664.pdf>

- 48 E. Anderson (2009) 'What Should Egalitarians Want?', *Cato Unbound*, <http://www.cato-unbound.org/2009/10/19/elizabeth-anderson/what-should-egalitarians-want>
- 49 R. Fuentes-Nieva y N. Galasso (2014) "Gobernar para las élites. Secuestro democrático y desigualdad económica", Oxfam Internacional, <http://oxf.am/wgi>
- 50 R. Kanbur, C. Rhee and J. Zhuang (2014) *op.cit.*, pág. 6.
- 51 *Ibid.*
- 52 Oxfam calcula que si India redujese la desigualdad en 10 puntos del coeficiente de Gini, podría prácticamente erradicar la pobreza extrema, sacando a 173,2 millones de personas de la pobreza extrema. Oxfam estima que Indonesia podría reducir el número de personas que viven en la pobreza extrema a 1,7 millones si redujese la desigualdad en sólo 10 puntos del coeficiente de Gini. E. Seery y A. Caistor Arendar (2014) *Igualdad. Acabemos con la desigualdad extrema. Es hora de cambiar las reglas*, Oxfam Internacional, pág. 36, <http://oxf.am/CF8>
- 53 J. Dayton-Johnson (2006) 'Natural Disaster and Vulnerability', OECD Development Centre Policy Brief No.29, pág. 8, <http://www.oecd.org/dev/37860801.pdf>; y UNISDR (2010) 'Protecting Development Gains: The Asia-Pacific Disaster Report 2010', pág. 34, http://www.unisdr.org/files/16132_asiapacificdisasterreport20101.pdf
- 54 *Ibid.*
- 55 UNISDR, *op.cit.* pág. 2
- 56 El tifón Haiyan (una de las tormentas más violentas que jamás hayan tocado tierra) afectó en Filipinas a más de 16 millones de personas, provocando la muerte de casi 8.000. El mismo año, 13 millones de personas se vieron afectadas por inundaciones en India. Ver Centro Asiático para la Reducción de Desastres (2013) 'Natural Disaster Data Book 2013: An Analytical Overview', pág. 2, pág. 10 y pág. 12, http://www.adrc.asia/publications/databook/ORG/databook_2013/pdf/DataBook2013_e.pdf
- 57 UNISDR, *op.cit.* págs. 34–35
- 58 Un estudio ha estimado que entre un 4% y un 5% más de la población de Vietnam podría verse sumida en la pobreza en caso de que se produjese una catástrofe. Ver, UNISDR, *op.cit.* pág. 35
- 59 J. Zhuang (2014) 'Lifting Asia out of poverty needs to be done equally', East Asia Forum, <http://www.eastasiaforum.org/2014/04/14/lifting-asia-out-of-poverty-needs-to-be-done-equally/>
- 60 J. Zhuang, R. Kanbur and C. Rhee (2014) 'Rising Inequality in Asia and Policy Implications', Tokyo: Asian Development Bank Institute, pág. 10, <http://www.adbi.org/files/2014.02.21.wp463.rising.inequality.asia.policy.implications.pdf>
- 61 Organización Mundial de la Salud, 'Health financing policy: Out-of-pocket health payments and catastrophic expenditures', http://www.who.int/health_financing/catastrophic/en/
- 62 S. Limwattananon et al (2011) 'The equity impact of Universal Coverage: health care finance, catastrophic health expenditure, utilization and government subsidies in Thailand', Consortium for Research on Equitable Health Systems, Ministry of Public Health, <http://r4d.dfid.gov.uk/Output/188980>
- 63 OIT (2013) "Informe mundial sobre salarios 2012/13: los salarios y el crecimiento equitativo", Ginebra: Oficina Internacional del Trabajo; J. Zhuang, R. Kanbur, and C. Rhee (2014) *op.cit.*
- 64 D. Laovakul (2013) 'The Concentration of Wealth in Thai Society', in *Towards a More Equitable Thailand: A Study of Wealth, Power and Reform*
- 65 PNUD (2010) *op.cit.*, pág. 204
- 66 Entre mediados de la década de 1990 y el año 2009, la participación de los ingresos derivados del trabajo en el total de la producción industrial se redujo del 48% al 42% en China y del 37% al 22% en India. J. Zhuang, R. Kanbur and C. Rhee (2014), *op.cit.*, pág. 10
- 67 OIT (2013), *op. cit.*
- 68 Oxfam and Ethical Tea Partnership (2013) 'Understanding Wage Issues in the Tea Industry, Report from a multi-stakeholder project', p.22, <http://policy-practice.oxfam.org.uk/publications/understanding-wage-issues-in-the-tea-industry-287930>
- 69 EquityBD (2014) 'Who Will Bell the Cat? Revenue Mobilization, Capital Flight and MNC's Tax Evasion in Bangladesh', Dhaka: Equity and Justice Working Group, <http://equitybd.org/onlinerecords/mnutaxjustice>
- 70 Filipinas tiene el tipo más alto del impuesto sobre el valor añadido de bienes y servicios, mientras que Corea tiene el tipo más elevado del impuesto sobre la renta de las personas físicas. J. Lethbridge (2013) 'Briefing on Tax Justice Issues', Public Service International Research Unit, http://www.world-psi.org/sites/default/files/documents/research/briefing_on_tax_justice_issues_asia_pacific.pdf
- 71 Incluso en Malasia, donde los impuestos sobre la renta de las personas físicas son progresivos, existe una amplia gama de exenciones que benefician principalmente a las personas más ricas. *Ibid.*
- 72 T. Piketty (2014) *El capital en el S.XXI*, Cambridge, MA: Harvard University Press
- 73 E. Seery and A Caistor Arendar (2014) *op.cit.*
- 74 FMI (2014) "Política fiscal y desigualdad", gráfico 8, p.19, <http://www.imf.org/external/np/pp/eng/2014/012314.pdf>
- 75 *Ibid.*, págs. 19-20
- 76 D. Laovakul (2013) *op.cit.*

© Oxfam Internacional, enero de 2015

Este documento ha sido escrito por María Dolores Bernabe, Jessica Hamer y Mark Fried. Oxfam agradece la colaboración de Sita Sumrit, Lilian Mercado, Sophie Freeman, Deborah Hardoon y Jonathan Mazliah en su elaboración. Forma parte de una serie de documentos dirigidos a contribuir al debate público sobre políticas humanitarias y de desarrollo.

Para más información sobre los temas tratados en este documento, por favor póngase en contacto con advocacy@oxfaminternational.org

Esta publicación está sujeta a copyright pero el texto puede ser utilizado libremente para la incidencia política y campañas, así como en el ámbito de la educación y de la investigación, siempre y cuando se indique la fuente de forma completa. El titular del copyright solicita que cualquier uso de su obra le sea comunicado con el objeto de evaluar su impacto. La reproducción del texto en otras circunstancias, o su uso en otras publicaciones, así como en traducciones o adaptaciones, podrá hacerse después de haber obtenido permiso y puede requerir el pago de una tasa. Debe ponerse en contacto con policyandpractice@oxfam.org.uk.

La información en esta publicación es correcta en el momento de enviarse a imprenta.

Publicado por Oxfam GB para Oxfam Internacional con ISBN 978-1-78077-799-3 en enero de 2015.

Oxfam GB, Oxfam House, John Smith Drive, Cowley, Oxford, OX4 2JY, UK.

OXFAM

Oxfam es una confederación internacional de 17 organizaciones que trabajan juntas en más de 90 países, como parte de un movimiento global a favor del cambio, para construir un futuro libre de la injusticia que supone la pobreza:

Oxfam Alemania (www.oxfam.de)
Oxfam América (www.oxfamamerica.org)
Oxfam Australia (www.oxfam.org.au)
Oxfam-en-Bélgica (www.oxfamsol.be)
Oxfam Canadá (www.oxfam.ca)
Oxfam Francia (www.oxfamfrance.org)
Oxfam GB (www.oxfam.org.uk)
Oxfam Hong Kong (www.oxfam.org.hk)
Oxfam India (www.oxfamindia.org)
Oxfam Intermón (www.oxfamintermon.org)
Oxfam Irlanda (www.oxfamireland.org)
Oxfam Italia (www.oxfamitalia.org)
Oxfam Japón (www.oxfam.jp)
Oxfam México (www.oxfammexico.org)
Oxfam Novib (www.oxfamnovib.nl)
Oxfam Nueva Zelanda (www.oxfam.org.nz)
Oxfam Quebec (www.oxfam.qc.ca)

Para más información, escribir a cualquiera de las organizaciones o ir a www.oxfam.org. Email: advocacy@oxfaminternational.org