

ÍNDICE

Abreviaturas	3
Definiciones	4
¿Qué es el análisis participativo de vulnerabilidades y capacidades?	6
¿Cómo puede el PCVA ayudarle a mejorar su programa?	6
Acerca de esta guía	7
Comprender la reducción del riesgo de desastres y el cambio climático	8
¿Qué es la reducción del riesgo de desastres?	8
El cambio climático	8
La adaptación al cambio climático.....	8
Las sinergias entre la reducción del riesgo de desastres y la adaptación al cambio climático.....	9
Los retos de incorporar el cambio climático en el PCVA.....	9
Etapa 1: Preparativos	12
Redactar los términos de referencia	12
Decidir con qué comunidades trabajar	13
Seleccionar el equipo de facilitación.....	14
Gestión, logística y calendario	15
Etapa 2: Recopilar datos secundarios	17
Lo que realmente necesita saber	17
Etapa 3: Empezar el trabajo con la comunidad	20
Etapa 4: Analizar las amenazas, los efectos del cambio climático, las vulnerabilidades y las capacidades	29
Etapa 5: Priorizar los riesgos	40
Etapa 6: Desarrollar un plan de actuación para la reducción del riesgo	43
Etapa 7: Poner en práctica el plan de actuación	47
Anexo: Resumen de las siete etapas del proceso de PCVA y las preguntas clave	48

Foto de portada: Trabajo con un mapa del campamento que muestra la localización de las instalaciones para la higiene de un asentamiento en el este del Chad (Carmen Rodrigues/Intermón Oxfam)

Abreviaturas

CBO	Organización comunitaria
ACC	Adaptación al Cambio Climático
CMNUCC	Convención Marco de las Naciones Unidas sobre el Cambio Climático
DRP	Diagnóstico rural participativo
DRR	Diagnóstico rural rápido
IPCC	Grupo Intergubernamental de Expertos sobre el Cambio Climático
ONG	Organización no gubernamental
PCVA	Análisis participativo de vulnerabilidades y capacidades
PLA	Aprendizaje y acción participativos
PNA	Programa Nacional de Acción para la Adaptación
PNUD	Programa de las Naciones Unidas para el Desarrollo
RRD	Reducción del riesgo de desastres
UNISDR	Estrategia internacional de las Naciones Unidas para la reducción de desastres
OCAH	Oficina de Coordinación de Asuntos Humanitarios de las Naciones Unidas

Definiciones

Capacidad: La combinación de todas las fortalezas, los atributos y los recursos disponibles dentro de una comunidad, sociedad u organización que pueden utilizarse para la consecución de los objetivos acordados. La **capacidad de adaptación** está relacionada con el potencial de ésta para minimizar los efectos negativos y maximizar todos los beneficios de los cambios del clima.

Estrategia de afrontamiento: Las medidas que se toman para mitigar los efectos negativos de las situaciones adversas tales como los desastres naturales. Esto puede incluir, por ejemplo, la venta no planificada de bienes como el ganado con el objetivo de recaudar fondos para comprar alimentos cuando los cultivos se pierden. También puede incluir migraciones temporales a centros urbanos para buscar trabajo remunerado.

Cambio climático: Un cambio en el clima que persiste durante décadas o más tiempo, provocado por la actividad humana (por ejemplo, la emisión de gases de efecto invernadero) que altera la composición de la atmósfera.

Adaptación al cambio climático: Las medidas que las personas y las instituciones toman de forma anticipada o como respuesta a un clima cambiante. Esto incluye cambiar lo que hacen y/o cómo lo hacen.

Reducción del riesgo de desastres: El concepto y la práctica de reducir el riesgo de desastres mediante esfuerzos sistemáticos dirigidos al análisis y a la gestión de los factores causales de los desastres, lo que incluye la reducción del grado de exposición a las amenazas, la disminución de la vulnerabilidad de la población y la propiedad, una gestión sensata de los suelos y del medio ambiente, y el mejoramiento de la preparación ante los eventos adversos.

Grado de exposición: La población, las propiedades, los sistemas u otros elementos presentes en las zonas donde existen amenazas riesgo y, por consiguiente, están expuestos a experimentar pérdidas potenciales.

Riesgo extensivo: El riesgo de desastres de poca gravedad y mucha frecuencia, principalmente pero no exclusivamente, asociados a amenazas muy localizadas.

Riesgo intensivo: El riesgo de desastres de mucha gravedad y poca frecuencia, principalmente asociados a grandes amenazas.

Amenaza natural: Un proceso o fenómeno natural que puede ocasionar la muerte, lesiones u otros impactos a la salud, al igual que daños a la propiedad, la pérdida de medios de vida y de servicios, trastornos sociales y económicos, o daños medioambientales.

Resiliencia: En los casos en los que la capacidad de adaptación se relaciona con la habilidad para influir y responder directamente a procesos de cambio (para dar forma, crear o responder al cambio), la resiliencia es la habilidad para absorber las perturbaciones o superar los cambios.

Vulnerabilidad: Las características y las circunstancias de una comunidad, sistema o bien que los hacen susceptibles a los efectos dañinos de una amenaza o a los impactos del cambio climático.

Fuentes: UNISDR, Terminología sobre Reducción del Riesgo de Desastres, 2009; Oxfam: Introduction to Disaster Risk Reduction: A Learning Companion, 2009; Introduction to Climate Change Adaptation: A Learning Companion, 2009; Informe de Evaluación Mundial de las Naciones Unidas, 2011.

PRIMERA PARTE:

Una introducción a la teoría

¿Qué es el análisis participativo de vulnerabilidades y capacidades?

La herramienta de Oxfam para el análisis de vulnerabilidades y capacidades (PCVA, por sus siglas en inglés) describe un proceso de análisis del riesgo y de planificación en el que intervienen múltiples partes interesadas y que está diseñado para ayudar al personal y a las organizaciones socias a que se comprometan con las comunidades en contextos en los que los desastres naturales son las causas principales de la pobreza y el sufrimiento.¹

Como su nombre indica, el PCVA se origina a partir de dos metodologías comprobadas de desarrollo social. En primer lugar, se deriva de la metodología del análisis de las capacidades y de las vulnerabilidades (CVA, por sus siglas en inglés)². Esto ha permitido durante mucho tiempo que el personal de desarrollo y humanitario diseñaran programas basados en las capacidades de una comunidad así como en sus vulnerabilidades. Reconoce que las personas vulnerables tienen capacidades para afrontar la adversidad y pueden tomar medidas para mejorar sus vidas, a pesar de lo difícil que sea su situación.

En segundo lugar, se basa en la creencia de que permitir que las comunidades participen realmente en el diseño, la planificación y la gestión de los programas conduce a un aumento de su apropiación del cambio, la rendición de cuentas y el impacto, y es la mejor forma de lograr el cambio. El PCVA se basa en una amplia variedad de técnicas y herramientas de aprendizaje e intervención participativas (PLA, por sus siglas en inglés)³ que están diseñadas para canalizar las ideas y los esfuerzos de los participantes en un proceso estructurado de análisis, aprendizaje y planificación de medidas, con el objetivo global de reducir el riesgo de desastres de una comunidad.

La naturaleza participativa del proceso facilita que los hombres y las mujeres actúen como agentes de su propio desarrollo, permitiendo que, con los recursos y el apoyo adecuados, puedan resolver sus propios problemas. En particular, promueve la participación de las mujeres como analistas del riesgo y a la hora de establecer las prioridades de las comunidades para reducir el riesgo de desastres.

Llevar a cabo un PCVA debe considerarse una inversión en las comunidades que necesita repetirse de forma regular para ayudar a evaluar el progreso y permitirles realizar todos los cambios necesarios para fortalecer los efectos de las diferentes medidas de los actores involucrados, incluidas las de Oxfam. Es importante que tanto nosotros mismos como las partes con las que nos comprometemos en el PCVA tengamos claro que el papel de Oxfam como intermediario del proceso es distinto de cualquier apoyo directo que podamos proporcionar en respuesta a los hallazgos que produzca el PCVA (tales como en los medios de vida, WASH etc).

¿Cómo puede el PCVA ayudarle a mejorar su programa?

El PCVA contribuye al proceso de fortalecimiento de los hombres y mujeres que viven en la pobreza para que tomen decisiones informadas que reduzcan el riesgo de desastres y sus efectos negativos sobre los medios de vida y el bienestar de las personas. Es una expresión de la estrategia de Oxfam, basada en derechos, para el desarrollo y la ayuda humanitaria.

Existen varias razones para llevar a cabo un análisis participativo de vulnerabilidades y capacidades:

- para integrar la reducción del riesgo de desastres (RRD) en un programa existente;

¹ La herramienta de PCVA de Oxfam se basa en una herramienta que habían sido diseñada y utilizada con éxito en Filipinas durante más de una década por parte del personal de Oxfam y las organizaciones socias, antes de que se empleara de forma más extendida en el este de Asia y en otras regiones. Debido al compromiso de Oxfam con la RRD y la creciente importancia del cambio climático como factor clave para el desarrollo, en 2008 comenzamos a actualizar el modelo para hacerlo aún más pertinente para las comunidades, para proporcionarles ayuda para que comprendan los retos que plantea el cambio climático por su relación con los desastres.

² M. Anderson y P. Woodrow (1989) *Rising from the Ashes: Development Strategies in Times of Disasters*, Boulder, CO: Westview Press

³ Conocidas anteriormente como técnicas de diagnóstico rural participativo (PRA, por sus siglas en inglés).

- para dar forma al diseño de un nuevo programa basado en la RRD;
- para hacer un seguimiento y evaluar los efectos de las medidas que se han tomado para reducir el riesgo y para planificar nuevas actividades;
- para guiar las estrategias de incidencia política en materia de RRD.

Acerca de esta guía

Esta detallada guía se ha diseñado para orientarle en el proceso de PCVA. Está destinada a profesionales de los campos humanitario y del desarrollo que trabajen con comunidades vulnerables.. En la primera parte, se incluye la teoría y los conceptos inherentes al PCVA, así como una breve descripción de su evolución. También se explica la estrategia de Oxfam respecto a la RRD y por qué el cambio climático debe constituir un factor significativo en todo programa de reducción del riesgo. La segunda parte explica todos los pasos de las siete etapas del proceso de PCVA. Abarca el trabajo de preparación que debe llevar a cabo, la facilitación (trabajando directamente con las comunidades en ejercicios de aprendizaje y actuación participativos —PLA— para responder a preguntas clave) y la planificación de actividades.

La guía está estructurada de forma que proporciona flexibilidad al personal de programas, a los facilitadores y a las comunidades a la hora de llevar a cabo las diferentes etapas durante una serie de días consecutivos o en distintos momentos en el tiempo, según las necesidades, las prioridades y la disponibilidad locales.

La guía de PCVA se ha actualizado basándose en las sugerencias propuestas tras una fase piloto en 2009 para mejorar su enfoque respecto al análisis de género y la equidad de género y para hacerla aún más pertinente para las comunidades tanto de entornos rurales como urbanos. La herramienta de PCVA también es ahora coherente con la *Project Cycle Management Guide* (Guía para la gestión del ciclo del proyecto) de Oxfam,⁴ de cara a permitir que el personal y las organizaciones sociales incorporen mejor las estrategias de RRD en los proyectos y en los programas en todos los contextos pertinentes. Un manual llamado *Training Pack* (Paquete de formación) de PCVA estará disponible más adelante en 2012.?

No ha sido posible incluir una guía exhaustiva para la incorporación de la adaptación al cambio climático, pero se ha introducido información y orientación básicas para subrayar la importancia de analizar el riesgo del cambio climático en las comunidades.

⁴ Oxfam (2009) *Project Cycle Management Guide*, Oxford: Oxfam GB

Comprender la reducción del riesgo de desastres y el cambio climático

¿Qué es la reducción del riesgo de desastres?

Los desastres no son naturales. Son el resultado de la combinación de la exposición a las amenazas, la vulnerabilidad de las personas y la limitada capacidad para reducir las posibles consecuencias negativas del riesgo.

A menudo, las personas que viven en la pobreza en los países en los que trabajan Oxfam y sus socios sufren pérdidas incapacitantes cuando se ven golpeados por desastres. Esto se debe en parte a la precariedad de sus medios de vida, pero también a que muchas veces no tienen más remedio que vivir o trabajar en áreas que son medioambientalmente frágiles y por ello con más probabilidades de estar expuestas a las amenazas naturales.

Por este motivo, Oxfam le da prioridad a trabajar en colaboración a todos los niveles para reducir el riesgo de desastres en estos contextos. Hacemos esto incorporando un análisis del riesgo de desastres en nuestros programas e implementando medidas para reducirlo. Solo si abordamos los factores que hacen que las personas sean vulnerables podemos fortalecer la capacidad de las familias, de las comunidades y de las instituciones para que tomen medidas que puedan evitar o reducir los efectos de los desastres.

La **reducción del riesgo de desastres** (RRD) puede definirse como: *"el concepto y la práctica de reducir el riesgo de desastres mediante esfuerzos sistemáticos dirigidos al análisis y a la gestión de los factores causales de los desastres, lo que incluye la reducción del grado de exposición a las amenazas, la disminución de la vulnerabilidad de la población y la propiedad, una gestión sensata de los suelos y del medio ambiente, y el mejoramiento de la preparación ante los eventos adversos"*. (UNISDR, 2009, *Terminología sobre Reducción del Riesgo de Desastres*)

El cambio climático

Los efectos del cambio climático están agotando rápidamente la capacidad de respuesta de las comunidades, en particular la de las personas más pobres y desfavorecidas que viven en los países en desarrollo. En todo el mundo, los regímenes irregulares de lluvias y las estaciones cambiantes suponen una amenaza constante para las cosechas alimentarias y de otra índole, lo que hace que muchas personas tengan dificultades para alimentar a sus familias. La subida del nivel del mar también está acabando con los cultivos en algunas áreas y contaminando los suministros de agua con agua salada.

El **cambio climático mundial** puede definirse como: *un cambio en el clima que persiste durante décadas o más tiempo, provocado por la actividad humana que altera la composición de la atmósfera (por ejemplo, la emisión de gases de efecto invernadero)*.

Es necesario un proceso a largo plazo para comprender cómo los cambios a largo plazo en las condiciones climáticas afectan a los medios de vida de las personas, así como para ayudar a las personas a adaptarse a las condiciones emergentes. Pero el cambio climático también está cambiando la naturaleza de las amenazas a las que se enfrentan las comunidades (el perfil de la amenaza), ya sea porque aumenta la incidencia de fenómenos meteorológicos extremos y/o su intensidad, o porque ocasiona nuevas amenazas. La tendencia ya es evidente: desde la década de 1980, el número de personas de las que se tiene constancia de que hayan sido afectadas por desastres relacionados con la meteorología se ha duplicado de 121 millones a 243 millones al año.⁵

La adaptación al cambio climático

La Adaptación al Cambio Climático ACC (CCA, por sus siglas en inglés) debe ser parte integrante del trabajo que Oxfam realiza para el desarrollo en general. Esto se debe a que, como cualquier otra causa de

La **adaptación al cambio climático** (CCA) se define como: *"Las medidas que las personas y las instituciones toman de forma anticipada o como respuesta a un clima cambiante. Esto incluye cambiar lo que hacen y/o cómo lo hacen"*. (Oxfam GB, 2009, *Introduction to Climate Change Adaptation: A Learning Companion*).

⁵ C. Pettengell (2010) *Adaptación al cambio climático: Capacitar a las personas puedan adaptarse*. Oxford: Oxfam GB.

pobreza y sufrimiento, el cambio climático no actúa solo, sino que aumenta la vulnerabilidad y la desigualdad.

Mediante actividades de RRD, Oxfam se ha comprometido a apoyar a las comunidades pobres y vulnerables para que se desarrollen de forma que puedan soportar y recuperarse de las perturbaciones. A través de actividades de ACC, también estamos trabajando con estas comunidades para prestarles ayuda para que se adapten a las tendencias emergentes, a las condiciones climáticas cambiantes y a la creciente incertidumbre que supone el cambio climático mundial. Estamos comprometidos con llevar a cabo análisis sistemáticos de las posibles consecuencias del cambio climático sobre nuestros programas.

Adoptar una estrategia para la ACC supone trabajar a diferentes escalas. Combina los conocimientos locales y autóctonos con las ciencias del clima, es lo suficientemente flexible para afrontar la incertidumbre y requiere una planificación a largo plazo a la vez que ayuda a las comunidades a hacer frente a sus necesidades inmediatas. Estamos haciendo esto a través de nuestros programas, fomentando la resiliencia (respecto a las perturbaciones) y aumentando la capacidad de adaptación (respecto a tendencias más generales) en las comunidades vulnerables.

Las sinergias entre la reducción del riesgo de desastres y la adaptación al cambio climático

La RRD y la ACC tienen objetivos similares y beneficios mutuos, y por ello están estrechamente relacionadas. Ambas se centran en reducir la vulnerabilidad de las personas ante las amenazas, mejorando su habilidad para tomar medidas para prepararse, responder y recuperarse de sus efectos. A su vez, debido a que el cambio climático altera el tipo, la frecuencia y la magnitud de las amenazas relacionadas con el clima, adoptar una estrategia de RRD es un elemento fundamental a la hora de apoyar a las comunidades a que se adapten al cambio climático.

Sin embargo, no todas las amenazas de desastres están relacionadas con el clima. Las amenazas relacionadas con el clima (o con la hidrometeorología) incluyen las inundaciones, las sequías y las tormentas, pero la RRD también puede aplicarse a las amenazas geológicas (terremotos, tsunamis y erupciones volcánicas), a las amenazas tecnológicas (vertidos industriales o químicos) e incluso a los conflictos bélicos. Asimismo, los efectos del cambio climático no son siempre acontecimientos puntuales o perturbaciones repentinas. También incluyen cambios a largo plazo en las condiciones climáticas medias, tales como el aumento de las temperaturas, cambios en los regímenes estacionales, regímenes de lluvias impredecibles y el aumento del nivel del mar; todos ellos tienen efectos sobre la seguridad alimentaria, la salud y la pobreza.

Los retos de incorporar el cambio climático en el PCVA

Durante muchos años, Oxfam ha apostado por el trabajo en RRD para comprender mejor cómo las diferentes amenazas ponen en peligro a las comunidades vulnerables, y cómo pueden reducirse o gestionarse estos riesgos para hacer que las comunidades sean menos vulnerables y más resilientes. Recientemente, hemos comenzado también a trabajar en la mejora de nuestra comprensión acerca de cómo el cambio climático está afectando a los tipos de amenazas derivadas de los desastres meteorológicos modernos las que se enfrentan las personas.

Sin embargo, aunque el cambio climático se comprende cada vez mejor a escala mundial, las predicciones relativas a cómo afectarán las condiciones climáticas medias a las personas a escala local son menos sólidas, especialmente en entornos de pocos recursos. Esto significa que tratar los perfiles cambiantes de las amenazas a escala local no es tan sencillo como adoptar una estrategia de "predecir y adaptar". En cambio, requiere una combinación de tres estrategias distintas:

- Opciones "útiles en todo caso" (por ejemplo, las estrategias de gestión del suelo que apoyen una mayor retención de la humedad y un mejor drenaje son beneficiosas, tanto si las condiciones climáticas se vuelven más secas o más húmedas);
- El principio de "precaución" (por ejemplo, si la extensión de una zona que pudiera verse afectada por una inundación es desconocida, pero los efectos podrían ser catastróficos, deben tomarse medidas como precaución);
- Aumentar la concienciación y fomentar la inversión para hacer un seguimiento de los cambios de las condiciones y así poder dar forma a la planificación futura.

Las mismas comunidades pueden utilizar su propia experiencia del cambio climático durante las últimas décadas para ayudar a desarrollar unas respuestas más sostenibles de cara a reducir el riesgo de desastres a corto plazo. Aunque estos conocimientos locales son de muchísimo valor, no son suficientes por sí solos para considerar los efectos del cambio climático a medio y largo plazo. Las comunidades necesitan tener acceso a fuentes de información externa —y necesitan saber cómo usarla— para tener una visión más amplia acerca de cómo podría afectarles el cambio climático, así como un seguimiento continuo para mejorar su comprensión acerca de cómo está cambiando el clima con el paso del tiempo. Si se utiliza correctamente, el PCVA debe fortalecer a las comunidades para que puedan analizar su perfil *cambiante* de riesgo y realicen un seguimiento a lo largo del tiempo para garantizar la adaptación constante de sus planes y respuestas.

La diversidad de efectos que conlleva el cambio climático y el enfoque integrado necesario para la ACC (para adaptarse al cambio, gestionar la incertidumbre y crear capacidad de adaptación a diversa escala) suponen otro reto a la hora de incorporar el cambio climático al PCVA. El marco del PCVA se centra en las amenazas y, puesto que las amenazas pueden cambiar como resultado del cambio climático, considera los efectos del cambio climático sobre los desastres. Su objetivo es fortalecer a las comunidades para que identifiquen, analicen y evalúen sus vulnerabilidades y capacidades en relación con estas amenazas. Por lo tanto, solo identifica medidas y procesos de ACC que estén específicamente relacionados con los desastres naturales.

SEGUNDA PARTE: Guía paso a paso para el proceso de PCVA



Etapa 1: Preparativos

Para obtener los mejores resultados del proceso de PCVA, es necesario que se prepare adecuadamente. Para empezar, tiene que:

1. Redactar los **términos de referencia** para el proceso. Identificar por qué es necesario, cuáles son sus metas y objetivos, cuáles son las comunidades con las que se propone trabajar y quiénes son las principales partes interesadas.
2. Seleccionar y formar al **equipo de facilitación**.
3. Asignar los **recursos** necesarios y determinar la logística.

Las siguientes secciones le muestran cómo llevar a cabo cada una de estas tareas.

Redactar los términos de referencia

¿Es necesario el PCVA?

Debe comprobar si Oxfam u otras organizaciones han llevado a cabo algún proceso similar en las comunidades o áreas que se propone como objetivo. Si se ha llevado a cabo un análisis similar hace menos de 18 meses, piense si realmente es necesario realizar otro. Estudie detenidamente la metodología, las partes interesadas y los resultados del proceso anterior, y decida si cumple con sus necesidades.

¿Cuáles son las metas y los objetivos?

Si decide continuar con su propio proceso de PCVA, tiene que definir las metas y los objetivos. En la mayoría de los casos, un PCVA se lleva a cabo para:

- integrar una RRD en un programa o en una estrategia de incidencia política ya existentes ; o
- dar forma al diseño de un nuevo programa o estrategia de incidencia política.

Para dichos propósitos, los objetivos del modelo de PCVA de Oxfam son:

- evaluar los posibles efectos de las amenazas en una comunidad dada; y
- acordar medidas para reducir el riesgo de desastres en esa comunidad.

Si el propósito de su PCVA es hacer un seguimiento del progreso de las iniciativas de reducción del riesgo en curso y adaptar los planes de acción en consecuencia, los objetivos son:

- actualizar la evaluación de los posibles efectos de las amenazas en una comunidad dada; y/o
- actualizar el plan de actuación para reducir el riesgo de desastres en esa comunidad.

Vincular su PCVA a otros procesos

Es posible que desee llevar a cabo el PCVA como un proceso separado o combinarlo con otra evaluación. También es posible que tenga que llevar a cabo una evaluación posterior a un desastre (para identificar las prioridades de recuperación), una encuesta de economía de los hogares (para evaluar la seguridad alimentaria), una evaluación de las necesidades locales de desarrollo o una evaluación de WASH (agua, saneamiento e higiene).

Si decide vincular el PCVA a algún otro proceso, la secuencia y el contenido de las etapas 1 a 5 seguirán siendo iguales. Después de cada etapa, la información y el análisis que haya recogido deben triangularse (contrastarse) con los resultados del otro proceso. Para la etapa 6, el plan de actuación para la reducción del riesgo debe vincularse y coordinarse con los planes o recomendaciones del otro proceso. Juntos, sus planes deben comentarse con un grupo representativo de la comunidad en cuestión para responder a las siguientes preguntas:

- ¿Cómo afectarán las medidas propuestas a nuestra vulnerabilidad ante las amenazas? ¿Tenemos que cambiarlas? Si es así, ¿cómo?
- ¿Cómo afectarán las medidas propuestas a nuestros recursos para la reducción del riesgo? ¿Tenemos que cambiarlas? Si es así, ¿cómo?
- ¿Cuál es el plan de implementación de las medidas propuestas y cómo puede coordinarse con el plan de actuación del PCVA?

Cuando haya recibido respuestas satisfactorias a estas preguntas y se hayan llevado a cabo los cambios necesarios, ya estará listo para redactar un plan conjunto de actuación para la reducción del riesgo.

Si las actividades planificadas de Oxfam (o las de una organización socia) se limitan a un sector, tendrá que gestionar con cuidado las expectativas de las personas durante el proceso de PCVA. Es posible que también necesite identificar otras organizaciones u organismos que puedan llevar adelante las áreas restantes del plan de actuación.

Tenga en cuenta: La presencia de determinados representantes o intereses externos puede afectar a la disposición de la comunidad a la hora de compartir información, algo que es fundamental para el éxito del proceso de PCVA. Tenga en cuenta estas dinámicas y verifique con los líderes de la comunidad o con otros miembros de ésta antes de decidir a quién involucrar.

Decidir con qué comunidades trabajar

Si está llevando a cabo un PCVA para dar forma al diseño de un nuevo programa o estrategia de incidencia política enfocados en la RRD, debe considerar los siguientes criterios a la hora de decidir con qué comunidad (o comunidades) va a trabajar:

- exposición y vulnerabilidad previstas o conocidas a las amenazas;
- exposición y vulnerabilidad previstas o conocidas a la variabilidad climática;
- disposición e interés por parte de la/s comunidad/es;
- accesibilidad de la/s comunidad/es;
- oportunidades y restricciones de financiación.

(Si el propósito de su PCVA es integrar la RRD en un programa existente, entonces el alcance ya se habrá definido, si la comunidad y sus líderes están de acuerdo.)

Involucrar a las partes interesadas

Las principales partes interesadas en este proceso son los propios miembros de la comunidad. Pero recuerde que las comunidades no son homogéneas, existen diferencias significativas basadas en el sexo, la edad, la posición socioeconómica, la religión o las afiliaciones políticas, así como los intereses individuales y colectivos. Conseguir la confianza de una amplia variedad de partes interesadas es fundamental no solo para un proceso exitoso de PCVA, sino que también es un plan de actuación eficaz para reducir el riesgo de desastres. Además de los miembros de la comunidad, otras partes interesadas locales pueden incluir:

- Organizaciones no gubernamentales internacionales (ONG), organismos de las Naciones Unidas (ONU), Cruz Roja, etc.
- ONG locales u organizaciones comunitarias (CBO, por sus siglas en inglés);
- Grupos religiosos o instituciones;

¿Qué queremos decir con "comunidad"?

Por definición, una comunidad es "un grupo socialmente cohesionado de personas que viven en un lugar común". Las comunidades son muy distintas en términos de tamaño, composición y cohesión interna.

Es posible que en una comunidad de más de 200 hogares tenga que repetir las etapas del PCVA con varios grupos para asegurarse de obtener un buen nivel de participación. En este caso, necesitaría un equipo de facilitación más grande o disponer de más tiempo.

Otra opción sería dividir a la comunidad en diferentes grupos, si existen claras divisiones de intereses, entornos y recursos (por ejemplo, el poder, la riqueza y los recursos productivos como la propiedad de la tierra). No obstante, consulte con la comunidad y sus líderes antes de hacer esto, ya que podría tener repercusiones negativas.

- Instituciones gubernamentales;
- Empresas privadas.

La mejor forma de identificar a las partes interesadas es visitar a la comunidad, reunirse con sus líderes, identificar a los demás actores involucrados y empezar una relación de trabajo con ellos. Esto también le ayudará a familiarizarse con la comunidad, en lo relativo a su día a día, de manera que pueda tener en cuenta el trabajo de las personas y sus compromisos familiares a la hora de planificar actividades y la logística.

Durante la visita inicial y las primeras reuniones, debe hacer hincapié en que cualquier plan de actuación para la reducción del riesgo que sea resultado del proceso de PCVA tiene que estar controlado e impulsado por la comunidad. Es posible que reciba el apoyo de Oxfam, pero además necesitará otras formas de apoyo por parte de, y en coordinación con, las partes interesadas que estén involucradas.

Promover la participación

Cuando haya identificado a las principales partes interesadas, el siguiente paso es decidir cuál es la mejor forma de que participen en el proceso.

Si las otras ONG u organizaciones internacionales que trabajan con las comunidades locales tienen valores y estrategias similares a los de Oxfam, podría considerar trabajar con ellas como socios y facilitadores conjuntos en el proceso y en el plan de actuación resultante.

Si los organismos de gobierno nacionales o locales están interesados en participar, o están obligados por ley a llevar a cabo un proceso similar, también sería conveniente incluir a sus representantes en el equipo de facilitación, para que puedan participar por completo en el plan de actuación.

Antes de empezar con el PCVA, debe organizar sesiones informativas con todas las partes interesadas para informarles acerca de cada una de las etapas del proceso. Deben solicitarse sugerencias después de cada etapa del proceso y al final, cuando todas las etapas se hayan completado. Esta es una parte importante del proceso, ya que garantiza que los facilitadores comprendan qué ha funcionado y motiva al equipo para que ajuste los estilos de aprendizaje y comunicación de todo el proceso, en caso de que sea necesario.

Tanto si lleva a cabo el PCVA de forma independiente o en asociación con otra organización, asegúrese de incluir en el proceso de planificación el tiempo y los recursos que se inviertan en estas reuniones.

Seleccionar el equipo de facilitación

El equipo de PCVA trabaja en su conjunto para catalizar un proceso de cambio. Reflexione acerca de las siguientes cuestiones antes de elegir el tamaño y la composición de su equipo:

- La utilización de técnicas de aprendizaje y actuación participativos (PLA, por sus siglas en inglés) requiere facilitadores preparados que puedan dirigir y acompañar directamente una serie de ejercicios comunitarios. Las habilidades y la experiencia de los miembros del equipo determinarán la calidad del PCVA y hasta qué punto el proceso está controlado e impulsado por la comunidad. Por lo tanto, todos los miembros del equipo deben tener unas **excelentes habilidades de facilitación de PLA y habilidades comunicativas**. Al menos uno de ellos debe tener experiencia previa en la realización de un PCVA.
- Un equipo de facilitación con el personal adecuado será capaz de mantener el impulso y de entregar resultados de buena calidad. Aunque no hay un tamaño ideal a la hora de componer el equipo, debe intentar **tener de cuatro a seis miembros, incluyendo al líder del equipo**.
- Puesto que el objetivo del PCVA es iniciar un proceso de cambio a un plazo más largo, el equipo debe incluir representantes de las principales partes interesadas que están involucradas. En la mayoría de los casos, **el equipo debe incluir a un líder de la comunidad, a representantes de todas las CBO y ONG que trabajen en la comunidad y a un representante del gobierno local**. Es importante que el equipo reitera que Oxfam está desempeñando un papel de facilitación en un proceso controlado e impulsado por la comunidad.

- Debido a que la RRD es un enfoque multidisciplinar, el equipo debe contar con **experiencia en medios de vida, gestión de recursos naturales, gobernanza, RRD, ACC, cuestiones de género y WASH**. Si los datos secundarios que recopila (véase etapa 2) muestran vulnerabilidades o complejidades particulares en cualquiera de estas áreas, al menos uno de los miembros del equipo debe tener una experiencia técnica pertinente.
- Al menos uno de los miembros del equipo debe tener **habilidades labores de incidencia política y en la gestión de ciclos de proyectos** para poder orientar el desarrollo del plan de actuación.
- **El equipo debe incluir hombres y mujeres**. Sus funciones deben definirse en consonancia con sus habilidades y experiencia, no por su sexo.
- Si se requieren determinadas **habilidades lingüísticas y sensibilidad cultural** para comunicar y crear confianza en la comunidad, una cantidad adecuada de miembros del equipo deben contar con ellas. Si el idioma supone un obstáculo, el equipo deberá incluir un intérprete e incluirlo en el presupuesto.
- Por supuesto, **los miembros del equipo deben ser capaces de comprometerse con la duración del proceso de PCVA** y deben poder otorgarle toda su atención.

Formación

Se requiere que al menos cuatro de los seis miembros que forman el equipo (o una proporción equivalente) hayan asistido al curso de formación del PCVA de Oxfam.

Funciones y responsabilidades

Tiene que asignar responsabilidades específicas a cada miembro del equipo de la siguiente forma:

- coordinador/a del equipo;
- punto de contacto para la comunicación con la comunidad;
- punto de contacto para la comunicación con otras partes interesadas;
- líder sobre cuestiones de género;
- líder de logística y recursos.

Todos los miembros serán responsables de registrar los resultados y de tomar notas durante los ejercicios de PLA (etapas 3 a 6).

Gestión, logística y calendario

El proceso de PCVA debe considerarse un pequeño proyecto, porque necesita un presupuesto, un plan de gestión y un seguimiento continuo. El equipo de facilitación debe evaluar el proceso cuando finalice, junto con los miembros de la comunidad y otras partes interesadas, de forma que se pueda captar el aprendizaje para experiencias y ejercicios futuros.

Gestión

El plan de gestión debe especificar cuánto tiempo debe llevar cada actividad, cuánto costará y quién es responsable de liderarla.

El presupuesto debe incluir: el transporte, el alojamiento y las comidas del equipo de facilitación; refrigerios para los participantes; material de oficina u otros materiales necesarios para los ejercicios, e intérpretes si fuera necesario. Posiblemente habrá más posibilidades de que los funcionarios del gobierno asistana las reuniones si se les pagan los gastos de asistencia.

Logística

Uno de los miembros del equipo con experiencia en logística debe responsabilizarse de garantizar que el transporte, el alojamiento, las comidas, los refrigerios y los materiales estén disponibles para cada ejercicio.

Calendario

El equipo de facilitación debe emplear no más de dos días para familiarizarse con esta guía y desarrollar un plan de facilitación, y otros dos días recopilando y analizando datos secundarios (etapa 2).

Se calcula que realizar el PCVA con la comunidad (etapas 3 a 7) lleva entre cinco y diez días, dependiendo del número de facilitadores y el tamaño del grupo (o grupos) comunitario. Las etapas pueden llevarse a cabo una tras otra rápidamente o a intervalos durante un período más largo.

Cuando haya realizado los preparativos para el proceso de PCVA, ya estará listo para llevar a cabo la etapa de recopilación y análisis de datos.

Tenga en cuenta: Recuerde que los miembros de la comunidad que participan en el PCVA están sacrificando tiempo que normalmente dedicarían a trabajar o a cuidar de sus hijos o de otras personas dependientes. Puede minimizar el coste de oportunidad para los participantes realizando las sesiones de PCVA en horas del día, de la semana o del mes que perturben lo menos posible el trabajo y la vida familiar de las personas. Considere proporcionar apoyo adicional (mediante redes sociales, por ejemplo) a los participantes que de otra manera no podrían permitirse consagrar parte de su tiempo al proceso. Nota: el PCVA no puede ser un proceso que dure meses. Es importante definir el proceso en un tiempo razonable.

Etapa 2: Recopilar datos secundarios

La primera etapa de recopilación y análisis de datos implica fuentes secundarias, es decir, obtener información de fuentes escritas y de personas u organizaciones externas a la comunidad, pero que saben mucho sobre ella. Esta etapa es esencial para el proceso de PCVA. Como facilitador, le permitirá sacar el máximo rendimiento del proceso en cuanto a mejorar la participación, el análisis y la planificación de acciones durante cada etapa subsiguiente (véase el recuadro "Utilizar los datos secundarios"). La recopilación y el análisis de los datos secundarios conllevan una serie de beneficios:

- Le proporcionará **conocimientos que le ayudarán a explorar** con mayor profundidad **las contribuciones realizadas por los participantes** durante los ejercicios de PLA. Como resultado de un sondeo inteligente, los participantes estarán en mejores condiciones para analizar sus propias situaciones.
- Le permitirá identificar **grupos de interés o de preocupación particulares** antes de empezar a trabajar directamente con la comunidad, lo que le permitirá a su vez asegurarse de que todos los miembros participen de forma activa y su opinión sea escuchada.
- Le proporcionará información acerca de las **instituciones, organizaciones, políticas y fuentes de apoyo** pertinentes que le permitirán animar a los participantes a que identifiquen posibles socios, aliados y objetivos para su plan de actuación para la reducción del riesgo.
- Le obligará a **contactar con todas las partes interesadas** antes de que empiece el trabajo de facilitación, construyendo así unas bases sólidas para una mayor implicación por su parte, ya sea en forma de acción directa o mediante labores de incidencia política.

Lo que realmente necesita saber

La información que debe obtener está relacionada directamente con las preguntas clave que constituyen las etapas 3 a 6 del proceso de PCVA. La tabla que aparece a continuación le ayudará a identificar las posibles fuentes de información y a centrar su análisis en las partes más pertinentes de su contenido.

Tabla 1: Dónde conseguir la información que necesita

Información requerida	Fuente de información
A ESCALA LOCAL	
¿Cuál es <ul style="list-style-type: none"> • la ubicación física, • la composición demográfica, • la estructura social, • el perfil económico, • la historia reciente, • la estructura política, • el plan de desarrollo de la comunidad 	Oficina del censo nacional
¿Qué recursos naturales existen en la comunidad y a su alrededor?	Oficinas y personal del gobierno local o del distrito
¿Qué grupos y organizaciones existen dentro de la comunidad o interactúan con ella?	Plan de desarrollo local
¿Qué instituciones gubernamentales existen dentro de la comunidad o interactúan con ella?	Iglesia, mezquita u otra institución religiosa
¿Qué desastres han afectado a la comunidad en los últimos 20 años y cómo los ha afrontado la población local? ¿Cuál fue la respuesta del gobierno y de otros actores?	ONG y CBO que trabajen en la comunidad
¿Qué cambios se han observado o previsto en los regímenes meteorológicos y en la disponibilidad de los recursos y cómo los está afrontando la población local?	Mapas que muestren la topografía, las regiones agroecológicas, la infraestructura, etc. (incluidos los mapas generados por SIG)
	Servicios meteorológicos

<p>¿Cómo afecta a la comunidad el plan de desarrollo local? ¿Aborda el riesgo de desastres y la variabilidad y el cambio climático? Si es así, ¿cómo lo hace?</p>	
A ESCALA REGIONAL / DE DISTRITO / PROVINCIAL	
<p>¿Cuál es el perfil de desastres en la región?</p> <p>¿Qué efectos de la variabilidad y el cambio climático se han observado o están previstos en la región?</p> <p>¿Cómo afecta a la comunidad el plan de desarrollo regional? ¿Aborda el riesgo de desastres y la variabilidad y cambio climáticos? Si es así, ¿cómo lo hace?</p> <p>¿Qué organizaciones e instituciones regionales están trabajando o tienen responsabilidades en el ámbito de la RRD y/o de la adaptación al cambio climático?</p>	<p>Pronósticos estacionales y datos meteorológicos acerca de las tendencias climáticas actuales, del servicio nacional de meteorología</p> <p>ONG que trabajen en la región</p> <p>Oficinas y personal del gobierno regional</p> <p>Plan de desarrollo regional</p> <p>Climate Change Coordination Unit —Unidad de coordinación del cambio climático— (o un organismo nacional similar)</p>
A ESCALA NACIONAL	
<p>¿Cómo afecta a la comunidad la política de desarrollo nacional? ¿Aborda el riesgo de desastres y la variabilidad y cambio climáticos? Si es así, ¿cómo lo hace?</p> <p>¿Qué otros programas o políticas nacionales afectan a la comunidad? ¿Abordan el riesgo de desastres y la variabilidad y cambio climáticos? Si es así, ¿cómo lo hacen?</p> <p>¿Qué organizaciones e instituciones están trabajando o tienen responsabilidades en el ámbito de la RRD y/o de la adaptación al cambio climático?</p> <p>¿Qué variabilidad y cambios climáticos se han observado y cuáles son las proyecciones climáticas disponibles?</p>	<p>Documento de estrategia de lucha contra la pobreza o plan nacional de desarrollo</p> <p>Plataforma nacional para la RRD</p> <p>Informe de seguimiento del Marco de Acción de Hyogo (HFA, por sus siglas en inglés)</p> <p>Climate Change Coordination Unit — (o un organismo nacional similar)</p> <p>Comunicaciones nacionales a la Convención Marco de las Naciones Unidas sobre el Cambio Climático (CMNUCC)</p> <p>Informes del Grupo Intergubernamental de Expertos sobre el Cambio Climático (IPCC)</p> <p>Programa Nacional de Acción para la Adaptación (PNAA)</p> <p>PNUD, OCAH u otras oficinas de la ONU en el país</p> <p>Análisis del clima a nivel nacional en: http://country-profiles.geog.ox.ac.uk/</p>

Es importante que recuerde dos aspectos durante la etapa de recopilación de datos:

- No busque más información que la que realmente necesita. Debe poder contestar cada una de las preguntas de la tabla en solo un par frases. Si recopila demasiada información en esta etapa, puede quitarle tiempo y energía para las siguientes etapas.
- Los documentos y los aportes verbales que obtenga pueden ser extremadamente útiles, o pueden ser incorrectos o carecer de recursos para su aplicación. Trátelos como **indicadores** que posiblemente le serán de ayuda a la hora de guiarle al punto de inicio para el resto del proceso, pero esté preparado para encontrar cuestiones y perspectivas nuevas o incluso contradictorias cuando empiece a trabajar con la comunidad.

Cuando haya recopilado y analizado los datos secundarios, ya estará listo para pasar a las etapas 3 a 7, en las que trabajará directamente en y con la comunidad.

Utilizar los datos secundarios

Tendrá que consultar los datos secundarios que ha recopilado y analizado en las etapas subsiguientes del proceso de PCVA por las siguientes razones:

- Tras las **etapas 3 y 4**, para permitir que el equipo de facilitación triangule (contraste) sus hallazgos de las sesiones de PLA con la comunidad (datos primarios). En caso de que haya una discrepancia significativa entre los datos primarios y los secundarios y no se encuentre una explicación razonable para ello, el equipo podrá decidir repetir un ejercicio determinado con distintos participantes. Es posible que elijan un método diferente para explorar la cuestión o que debatan los resultados con los líderes de la comunidad para comprender la discrepancia.
- Antes y durante la **etapa 6, para dar forma al plan de acción**, particularmente en cuanto a las capacidades institucionales y las oportunidades externas.
- Durante la **etapa 7**, para incluirlos en el informe de PCVA.

Etapa 3: Empezar el trabajo con la comunidad

Esta es la primera etapa del proceso de PCVA que tiene lugar *en* la comunidad. Su principal propósito es generar una visión compartida acerca de la composición demográfica, las estructuras sociales y políticas, los medios de vida y los recursos de la comunidad. Esta visión común es fundamental para las siguientes etapas, ya que ayudará a promover la propiedad del proceso y apuntalará el análisis subsiguiente del riesgo.

Durante esta etapa, centrada únicamente en la facilitación, el equipo hace preguntas clave a los que participan en cada ejercicio utilizando técnicas de PLA. Para cada una de las siete preguntas clave de esta etapa, hemos elaborado una herramienta que le ayudará a explorar las respuestas.

Resultado(s) esperado(s): *Estos ejercicios le permitirán comprender bien a la comunidad y a su contexto en general, incluida su composición demográfica, sus estructuras sociales y políticas, así como los medios de vida y los recursos disponibles para la comunidad. Esto no solo promueve la apropiación del proceso, sino que también proporciona una base sólida para las etapas subsiguientes del proceso de PCVA.*

Presentar al equipo

Es recomendable que comience el proceso de PCVA solicitando a los líderes de la comunidad que convoquen una reunión para que puedan presentarse. En este momento, debe explicar:

- quiénes son los miembros del equipo de facilitación y a qué organización/organizaciones representan;
- la razón por la que visitan a la comunidad;
- qué van a estar haciendo, cómo y cuándo;
- qué pretenden elaborar (un plan de actuación para la reducción del riesgo);
- qué se espera de los miembros de la comunidad que participen (véase el cuadro); y
- cuándo se entregarán los resultados del proceso a todos los miembros de la comunidad.

Participación

El número de personas que participen en el proceso, así como sus características, dependerán del tamaño de la comunidad y de su composición sociodemográfica. No obstante, debe intentar asegurarse de que:

- la mayor cantidad posible de miembros de la comunidad asistan a la reunión de presentación y a la reunión para presentar los resultados y el plan de actuación;
- haya una representación justa del total de la población adulta (hombres y mujeres) que participe directamente en una o más de las sesiones de PLA;
- se invite a participar a hombres y mujeres de todos los grupos socioeconómicos, generacionales y étnicos (tenga en cuenta que es posible que algunos ejercicios requieran grupos separados de hombres y mujeres);
- un grupo principal, que incluya a los líderes electos e informales de la comunidad, participe de forma activa durante todo el proceso; y
- el número de participantes para cada ejercicio sea adecuado para la herramienta específica que se utilice, lo que significa que es posible que algunos ejercicios tengan que repetirse con distintos grupos.

Después de haber trabajado con los participantes para la “pregunta clave 1”, tendrá un panorama más completo de la composición sociodemográfica de la comunidad y será capaz de buscar la participación de distintos grupos de hombres y mujeres si no están ya representados por el grupo principal y los voluntarios iniciales.

Las **preguntas clave** y **las herramientas de exploración** para las áreas de la etapa 3 son las siguientes:



Pregunta clave 1: ¿Cuál es la composición demográfica de la comunidad?

Utilice la herramienta del **gráfico circular** para explorar la respuesta a esta pregunta clave:

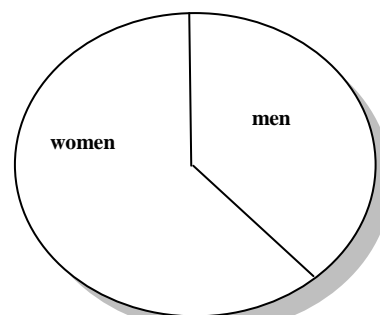
- Forme cuatro grupos, cada uno de seis a ocho personas (dos grupos de hombres, dos de mujeres).
- Explique que cada grupo dibujará sus propios gráficos y luego los comparará y debatirá con los otros grupos al final del ejercicio.
- Invite a los participantes a que imaginen que la comunidad es un gran plato de comida y que los distintos grupos de personas que se encuentran en él son los ingredientes del plato. Pídales que dibujen un plato para representar a su comunidad y que muestren cuántos miembros de la comunidad son hombres y cuántos mujeres. Pueden poner nombre a los "ingredientes" o subgrupos con palabras o imágenes, y con cifras exactas si saben cuántas personas hay en cada subgrupo.
- Haga lo mismo para todos los grupos básicos de población de una comunidad. Asegúrese de haber abarcado al menos lo siguiente: adultos/niños; adultos más mayores/adultos más jóvenes (proporcione rangos de edad para orientar); número de niños por hogar (utilizando tamaños relativos, tales como más de cuatro niños/tres niños o menos); personas con discapacidad/personas sin discapacidad; personas que son capaces de trabajar/personas que no son capaces de trabajar; niños en edad escolar que asistan o no asistan al colegio; niñas en edad escolar que asistan o no asistan al colegio; personas pertenecientes a un grupo étnico minoritario/personas pertenecientes al grupo étnico mayoritario.
- Anime a los participantes a que propongan más grupos poblacionales y a que dibujen platos para cada uno, hasta que consideren que todos los grupos estén representados.
- En el pleno, pida a los voluntarios que muestren sus "platos" en una pared o en una mesa y que los expliquen a todo el grupo. Fomente el debate e intente llegar a un acuerdo acerca de un conjunto de platos que represente a la comunidad.

¿Qué es un gráfico en forma de plato?

Un gráfico en forma de plato muestra la composición de los grupos de población. Los subgrupos se representan como raciones de alimentos o ingredientes en un plato. Si se conoce el número de unidades de cada grupo o subgrupo, esto se indica también en el gráfico, pero las proporciones relativas son más importantes que las cantidades exactas.

Por ejemplo:

La comunidad



Consejo de facilitación

Según los alimentos típicos de la región o del país en el que esté llevando a cabo el PCVA, es posible que prefiera hablar de "trozos de tarta/de pastel/de pan/de chapati", etc.



Pregunta clave 2: ¿Cuáles son las funciones de género/generacionales de la comunidad?

Utilice la herramienta del **horario diario** para explorar la respuesta a esta pregunta clave:

- Forme cuatro grupos de cinco a ocho personas. El grupo 1 está compuesto por mujeres adultas (normalmente madres); el grupo 2 es de mujeres adultas mayores (normalmente abuelas); el grupo 3 está compuesto por

¿Qué es un horario diario?

Los horarios diarios muestran en qué emplean el tiempo las personas a lo largo de un día. Los bloques de tiempo dedicados a determinadas actividades se muestran habitualmente como fracciones de una línea horizontal, en la que el ancho del bloque representa la duración de la actividad.

hombres adultos (normalmente padres); y el grupo 4 es de hombres adultos mayores (normalmente abuelos). La agrupación por género es de especial importancia, ya que es probable que las actividades diarias que realizan las mujeres sean muy distintas de las que llevan a cabo los hombres.

- Explique que cada persona elaborará su propio horario diario, aunque los participantes los debatirán juntos y se ayudarán los unos a los otros.
- Pida a los participantes que debatan en su grupo lo que hacen generalmente en esa época del año desde el momento en que se levantan hasta el momento en el que se van a dormir. Asegúrese de que cada persona haya tenido la oportunidad de hablar.
- Prepare de antemano hojas de papel para cada participante con una línea horizontal que tenga 24 puntos equidistantes, para representar las 24 horas del día. El primer punto indica la hora a la que se levantan y empiezan su rutina diaria. Es posible que los participantes quieran marcar cada punto con una hora determinada, como las "6 en punto".
- Luego pídale que indiquen cada actividad, en el orden en el que la hacen, y cuánto tiempo les lleva. Los participantes deben poner nombre a los bloques con palabras o símbolos para representar las actividades.
- Si hay tiempo, pídale que elaboren un nuevo horario para representar un día típico en una estación diferente, como la época de la cosecha o de la siembra.
- Anime a los participantes a que debatan sobre sus horarios, ya sea mientras los elaboran o cuando los hayan terminado. Pida voluntarios para que presenten y expliquen sus horarios a todo el grupo.

Ejemplo de un horario diario

Levantarse y desayunar	Llevar a los niños al colegio	Limpieza la casa	Preparar la comida	Hora de comer	Trabajar en el campo	Tiempo libre	Preparar la cena y cenar	Horas de sueño																
am	6	7	8	9	10	11	pm	12	13	14	15	16	17	18	19	20	21	22	23	12	1	2	3	4

Consejo de facilitación

Según lo familiarizados que estén los participantes con la utilización de la esfera de un reloj analógico estándar de 12 horas para decir la hora, es posible que prefiera utilizar esferas de relojes para representar el día y la noche, donde cada fracción representaría una actividad diferente. Elija el método que elija, asegúrese de que todo el grupo utilice el mismo, porque de lo contrario será difícil comparar los resultados.



Pregunta clave 3: ¿Qué grupos y organizaciones existen dentro de la comunidad?

Utilice la herramienta del **diagrama de círculos** (opción A) para explorar la respuesta a esta pregunta clave:

- Forme cuatro grupos de cuatro a seis personas, (dos grupos de hombres, dos de mujeres).
- Pida a los participantes que hagan una lluvia de ideas acerca de los distintos grupos y organizaciones (sociales, religiosos u otros grupos) de su comunidad.

¿Qué es un diagrama de círculos?

Un diagrama de círculos es un tipo de diagrama en el que los participantes dibujan una serie de círculos para representar a los diferentes actores de su comunidad o aquellos con los que su comunidad interactúa. El tamaño de cada círculo indica su importancia o influencia relativa. La posición de cada círculo indica su relación con los otros círculos.

Opción A: Si el diagrama de círculos se utiliza para mostrar la relación entre **distintos agentes dentro de una comunidad**, cada actor se muestra habitualmente como un círculo más pequeño dentro del círculo más grande, que representa a toda la comunidad.

Opción B: Si el diagrama de círculos se utiliza para mostrar la relación entre **los actores externos y la comunidad**, por lo general se dibuja en el centro un círculo de tamaño medio que represente a la comunidad y una serie de círculos de proporción relativa se dibujan alrededor de este a una distancia adecuada para representar a los actores externos.

Es posible que quieran tomar nota de ello o que un facilitador les ayude a hacerlo.

- Pídeles que dibujen el primer círculo (que abarque casi toda la hoja/área) para representar a la comunidad.
- Explique que en el dibujo que están a punto de crear, un círculo grande representa a un actor importante y que un círculo más pequeño muestra a un actor menos importante.
- Explique que un círculo situado cerca de otro muestra una relación más estrecha o una influencia significativa, mientras que uno que está más lejos muestra una relación menos estrecha o una influencia menor.
- Explique que los círculos pueden superponerse si representan a actores que tienen miembros/elementos en común.
- Ahora pida a los participantes que dibujen círculos de distintos tamaños que representen a los principales actores de su comunidad o que estén involucrados en ella, situados de acuerdo con su importancia o influencia.
- Cuando los participantes hayan terminado sus diagramas, reúnalos y pida voluntarios para que presenten y expliquen sus gráficos a todo el grupo. Haga preguntas inquisitivas acerca de cada círculo, su tamaño y su relación con los otros círculos. Si los diagramas son similares, elabore uno que los combine. Si los diagramas son muy distintos y no hay acuerdo acerca de uno común, consérvelos todos.

Consejo de facilitación

Dado que todos los participantes de cada uno de los grupos deben estar de acuerdo acerca del tamaño y posición relativos de cada círculo, es mejor utilizar materiales que les permitan borrar mientras están dibujando (utilice tiza o rotuladores que sean fáciles de limpiar).



Pregunta clave 4: ¿Qué instituciones gubernamentales y del sector privado existen dentro de la comunidad, y con qué instituciones externas interactúa la comunidad?

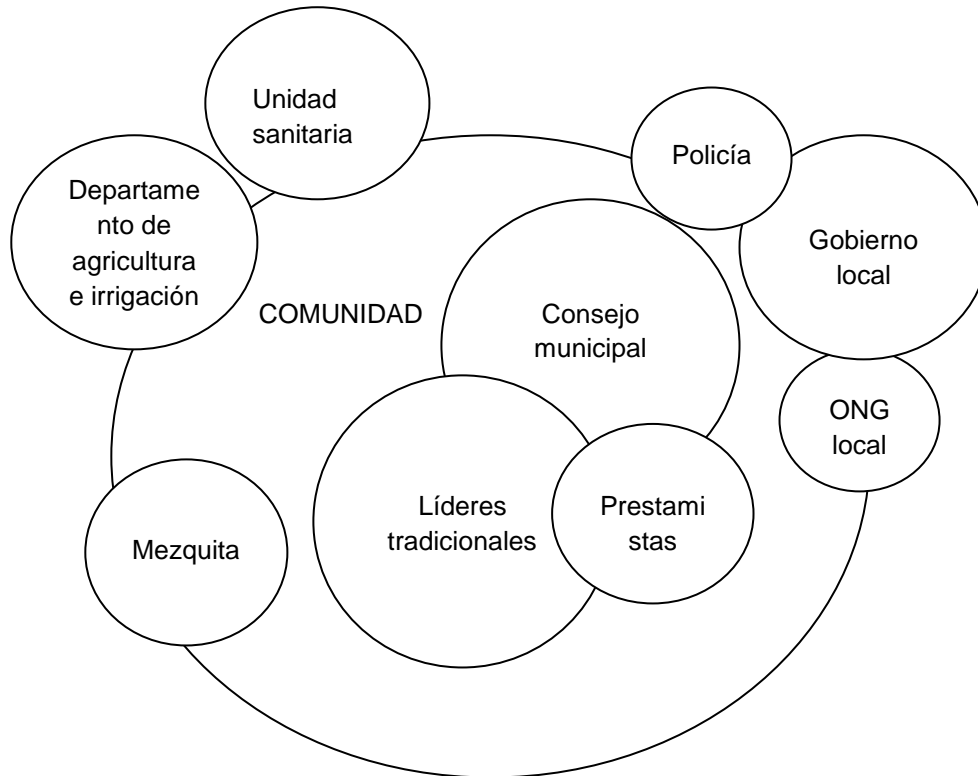
Utilice la herramienta del **diagrama de círculos** (opción B) para explorar la respuesta a esta pregunta clave:

- Forme cuatro grupos de cuatro a seis personas (dos grupos de hombres, dos de mujeres).
- Pida a los participantes que hagan una lluvia de ideas acerca de las instituciones gubernamentales y del sector privado con las que tienen contacto o cuyos servicios o instalaciones utilizan. Por ejemplo, podrían ser organismos sanitarios del distrito, colegios, servicios de extensión agrícola, bancos o prestamistas. Es posible que quieran tomar nota de ello o que un facilitador les ayude a hacerlo.
- Pídeles que dibujen el primer círculo (de tamaño medio, en el centro de la hoja/área) para representar a la comunidad.
- Explique que en el dibujo que están a punto de crear, un círculo grande representa a un actor importante y que un círculo más pequeño muestra a un actor menos importante.
- Explique que un círculo situado cerca de otro muestra una relación más estrecha o una influencia significativa, mientras que uno que está más lejos muestra una relación menos estrecha o una influencia menor.
- Ahora pida a los participantes que dibujen círculos de distintos tamaños que representen a las instituciones que han identificado en la lluvia de ideas y que las sitúen de acuerdo con su importancia o influencia.
- Cuando los participantes hayan terminado sus diagramas, reúnalos y pida voluntarios para que presenten y expliquen sus gráficos a todo el grupo. Haga preguntas inquisitivas acerca de cada círculo, su tamaño y su relación con los otros círculos. Si los diagramas son similares, elabore uno que los combine. Si los diagramas son muy distintos y no hay acuerdo acerca de uno común, consérvelos todos.

Consejo de facilitación

Dado que todos los participantes de cada uno de los grupos deben estar de acuerdo acerca del tamaño y posición relativos de cada círculo, es mejor utilizar materiales que les permitan borrar mientras están dibujando (utilice tiza o rotuladores que sean fáciles de limpiar).

Ejemplo de un diagrama de círculos



Pregunta clave 5: ¿Cuáles son las principales estrategias sobre medios de vida de la comunidad?

[Este paso se realiza como una actividad fuera de las reuniones y dinámicas grupales con miembros de la comunidad.](#)

Utilice **entrevistas semiestructuradas** para explorar la respuesta a esta pregunta clave:

- Seleccione la cantidad de hogares a entrevistar basándose en un tamaño de muestra (por ejemplo, un porcentaje x del total de hogares de la comunidad).
- Comente con los líderes de la comunidad la necesidad de identificar la mayor variedad posible de estrategias empleadas por los miembros de la comunidad, y solicite su ayuda a la hora de seleccionar a los hogares a entrevistar.
- Concierte una hora (u horas) convenientes para visitar cada hogar, de forma que pueda hablar con cada uno de los adultos y de los niños que trabajen de alguna manera para contribuir al suministro de alimentos o a los ingresos del hogar.
- Mediante la siguiente secuencia de preguntas, averigüe qué hace cada adulto o cada niño para contribuir con alimentos o dinero al hogar familiar: Lo más adecuado es hacerlos con los jefes de familia hombres o mujeres e incluir preguntas para identificar alguna participación de los niños en actividades y/o trabajos generadores de ingreso familiar. Igualmente las preguntas que se plantean que deben realizarse no son buenas y se sugiere replantearlas y ampliarlas.

❖ ¿Qué ha hecho/va a hacer hoy que ayude a proporcionar alimentos e ingresos al hogar?

¿Qué es una entrevista semiestructurada?

Una entrevista semiestructurada es una forma de entrevista guiada en la que solo algunas preguntas generales acerca del tema de interés se acuerdan antes de la entrevista. La mayoría de las preguntas se formularán durante la entrevista, según las reacciones y las respuestas del entrevistado.

- ❖ ¿Qué hace los demás días?
- ❖ ¿Qué hace en las demás estaciones?

Registre las actividades en un gráfico como el que aparece a continuación, con una columna para cada miembro del hogar y una fila para cada actividad:

Ejemplo de gráfico que registra las respuestas a las preguntas acerca de los medios de vida

Hogar nº 1	Padre	Madre	Hija mayor	Hijo mayor
Pescar	X			X
Cultivar maíz	X	X	X	X
Criar pollos		X	X	
Vender huevos		X		

Antes de marcharse, invite a los hogares seleccionados a que participen en el siguiente ejercicio, que implica crear un calendario anual de las actividades sobre medios de vida.



Pregunta clave 6: ¿Qué ciclos siguen las principales estrategias sobre medios de vida?

Utilice la herramienta del **calendario anual de medios de vida** para explorar la respuesta a esta pregunta clave:

- En una reunión que incluya la mayor cantidad posible de participantes del ejercicio de la pregunta clave 4, divida al grupo grande en grupos más pequeños de hasta diez hombres o mujeres. Asegúrese de que haya al menos un grupo de hombres y un grupo de mujeres.
- Prepare gráficos con 13 columnas (una para la lista de actividades y una para cada mes del año). Luego pida a los participantes que les pongan nombre a las columnas según sea adecuado, empezando por el mes que consideren el principio del año o del ciclo de producción.
- Pida al grupo que haga una lista, en la primera columna, de las actividades de medios de vida que cada uno haya identificado en el ejercicio anterior. Luego pídale que sombreen/indiquen el/los mes/es pertinentes para cada actividad.
- En el pleno, solicite que un voluntario de cada grupo comparta sus resultados. Después, anímeles a que los interpreten, a ser posible vinculando los gráficos.
- Utilizando el gráfico que mejor represente la variedad de actividades de medios de vida, añada la información de los otros grupos para elaborar un resumen. Tendrá que utilizarlo en etapas subsiguientes del proceso de PCVA.

¿Qué es un calendario anual de medios de vida?

Un calendario anual de medios de vida es un diagrama que muestra las principales actividades de medios de vida de las personas o de las comunidades durante un ciclo anual.

Por lo general, el diagrama se dibuja en forma de gráfico con una columna para cada mes del año y una fila para cada acontecimiento, proceso o actividad.

Un ejemplo de calendario anual de medios de vida en Etiopía (el contenido se explica en la página siguiente)



Ejemplo de un calendario estacional

	Ene	Feb	Mar	Abr	Mayo	Jun	Jul	Ago	Sep	Oct	Nov	Dic
Lluvias			Muy pocas			Muy pocas	Muy abundantes		Muy pocas		Medias	
Temperatura	Altas			Muy altas	Altas				Helada		Helada	
Viento		Medio				Mucho				Mucho	Medio	
Trigo			Preparación de la tierra			Siembra	Deshierbe				Cosecha	
Alubia				Preparación	Siembra		Deshierbe			Cosecha		
Trigo + cebada												Cosecha
Triticale	Cosecha		Preparación de la tierra		Siembra		Deshierbe				Cosecha	
Cebada de malta			Preparación de la tierra			Siembra	Deshierbe					
Patata			Preparación	Siembra		Preparación de la tierra		Cosecha				
Cebolla			Siembra			Preparación	Cosecha					
Ajo					Preparación	Siembra	Preparación	Deshierbe		Cosecha		
Tef	Cosecha				Preparación de la tierra		Siembra		Deshierbe			Cosecha
Pastizal									Alto	Alto	Sin ganado	
Cantidad de césped							Poca	Media	Alta	Alta	Alta	Media
Césped común							Poco	Medio	Alto	Cosecha	Ganado	Ganado
Agua potable	Poca (grifo)						Mucha (lluvia)		Media (agua corriente)			Poca (corriente)
Madera para combustible	Poca				Del eucalipto + estiércol de ganado y de caballo							

Consejos de facilitación

Aunque es muy importante que el equipo comprenda toda la variedad de fuentes de ingresos o de alimentos de los hogares, puesto que las amenazas pueden afectar más a unos que a otros, es posible que algunas personas no estén dispuestas a revelar sus estrategias de medios de vida. Esto puede deberse a que les avergüencen (por ejemplo, como en el caso de la prostitución), a que sean ilegales o a que no quieran que lo sepan los demás miembros de su familia. Los facilitadores tienen que estar preparados para esto, de forma que puedan decidir si investigar más o no. Es probable que dichas estrategias se mencionen nuevamente en el proceso de PCVA como estrategias de afrontamiento en momentos de desastres o dificultades, y en esa etapa podrán identificarse sin atribuirles a personas o a hogares.

Aunque este no es su propósito primario, la entrevista semiestructurada también sirve para validar la información generada para la pregunta clave 2 acerca de las funciones generacionales y de género.

En algunos contextos, es posible que las personas prefieran hacer una lista de las actividades según las estaciones en lugar de los meses del año. En este caso, pida a los participantes que nombren las estaciones y que se pongan de acuerdo acerca de su duración relativa.



Pregunta clave 7: ¿Qué recursos naturales y físicos son importantes para los medios de vida, la vida y el bienestar de la comunidad?

Utilice un **mapa de recursos** para explorar la respuesta a esta pregunta clave:

- Forme dos grupos de seis a ocho participantes (uno grupo de hombres, uno de mujeres) que tengan conocimientos combinados acerca de la variedad de actividades de medios de vida que se han explorado en el ejercicio anterior.
- Pida a los participantes que caminen de dos en dos por los distintos lugares/áreas dentro de la comunidad, apuntando los recursos que son importantes para los *medios de vida*, la *vida* y el *bienestar* de la comunidad.
- Cuando regresen, pídeles que transfieran sus observaciones y notas a un mapa grande de la comunidad, señalando los recursos naturales y físicos que puedan recordar.
- Cuando hayan terminado, pida que un voluntario de cada grupo comparta su mapa y explique todos los símbolos que hayan decidido utilizar y por qué los recursos son importantes.
- De común acuerdo, seleccione el mejor mapa de la comunidad y añada los recursos identificados por los demás grupos, para que el resultado sea un mapa exhaustivo de los recursos de la comunidad.

¿Qué es un mapa de recursos?

Un mapa de recursos es un modo de registrar visualmente información acerca de los recursos naturales y físicos a los que tiene acceso la comunidad y que son importantes para los medios de vida y el bienestar de las personas.

Por lo general, los participantes dibujan un mapa de la comunidad tras una serie de caminatas siguiendo un transecto. Sobre este mapa, rodean con un círculo o indican los recursos utilizando los símbolos apropiados.

Consejos de facilitación

Es muy importante que los participantes consideren los recursos que se necesitan para *las tres áreas*: la vida, los medios de vida y el bienestar.

Este ejercicio puede llevar mucho tiempo, dependiendo de los límites físicos de la comunidad o del pueblo. Los facilitadores tienen que dar instrucciones claras respecto al tiempo que deben pasar los participantes caminando antes de volver para comunicar lo que han observado.

Ejemplo de un mapa básico



Triangular los resultados

Cuando haya registrado los resultados de los ejercicios de las siete preguntas clave de esta etapa, debe triangularlos (contrastarlos) con todos los datos secundarios pertinentes que haya recopilado en la etapa 2 y debatirlos con los líderes de la comunidad. Si hay discrepancias o vacíos significativos, es posible que desee repetir determinados ejercicios con otro grupo de participantes para obtener conjuntos de datos adicionales para hacer comparaciones.

¡Enhorabuena! Ha finalizado con éxito la etapa 3 del proceso de PCVA. Ahora ya está listo para pasar a la etapa 4, en la que trabajará con la comunidad para analizar las amenazas, los efectos del cambio climático y sus vulnerabilidades y capacidades.

Etapa 4: Analizar las amenazas, los efectos del cambio climático, las vulnerabilidades y las capacidades

Esta etapa del proceso de PCVA está diseñada para permitir que los propios miembros de la comunidad analicen sus vulnerabilidades y capacidades en lo relativo a las amenazas naturales, la meteorología y los efectos del cambio climático.

Resultado esperado: *Estos ejercicios producirán una matriz de amenazas, capacidades y vulnerabilidades, es decir, una representación visual de las opiniones de la comunidad acerca de qué les hace vulnerables y cómo analizan el riesgo de desastres. Esto es esencial para que la comunidad pueda priorizar los riesgos y desarrollar un plan de actuación para la reducción del riesgo que sea adecuado para las dos etapas subsiguientes del proceso de PCVA.*



Pregunta clave 8: ¿Cuáles son las amenazas que afectan a la comunidad?

Utilice la herramienta del **mapa de amenazas** para explorar la respuesta a esta pregunta clave:

- Forme dos grupos de seis a ocho hombres y mujeres, y tal vez niños, que estén familiarizados con el área.
- Utilice la definición de "amenaza natural" (dada en la página 4) para crear una visión común acerca de lo que constituye una amenaza. Proporcione ejemplos de otro lugar (lo ideal sería uno conocido por los miembros de la comunidad) para aclarar lo que significa la palabra en la práctica.
- Utilice la definición de "exposición" (dada en la página 4) para crear una visión común acerca de qué está expuesto a la amenaza. Proporcione ejemplos de otro lugar (lo ideal sería uno conocido por los miembros de la comunidad) para aclarar lo que significa la palabra en la práctica.
- Pida a los participantes que caminen de dos en dos por distintos sectores de la comunidad, apuntando las amenazas que observan y todos los bienes que estén expuestos a ellas.
- Cuando regresen, pídeles que transfieran sus observaciones y notas escritas a un mapa grande de la comunidad, señalando todas las amenazas y, si es posible, la extensión probable de sus efectos sobre los bienes expuestos, incluida la extensión geográfica de los efectos y hasta qué punto podría dañarse un bien expuesto.
- Cuando hayan terminado, pida que un voluntario de cada grupo comparta su mapa y explique todos los símbolos que hayan decidido utilizar.
- De común acuerdo con el grupo, seleccione el mejor mapa de la comunidad y añada las amenazas y los bienes expuestos identificados por los demás grupos, para que el resultado sea un mapa exhaustivo de las amenazas.

¿Qué es un mapa de amenazas?

Un mapa de amenazas es una forma de registrar visualmente información acerca de las amenazas que afectan (o podrían afectar) a la comunidad.

El mapa describe el tipo de amenaza, su localización, ruta/influencia, su potencial extensión y los recursos que están expuestos a ella (tales como casas, campos, ganado, carreteras y puentes, graneros o mercados).

Las amenazas pueden señalarse utilizando una cruz o algún otro símbolo conocido. La extensión de sus efectos se muestra por lo general con un sombreado o con flechas direccionales. Los elementos expuestos se indican con símbolos apropiados.



Pregunta clave 9: ¿Cómo han afectado las diferentes amenazas a la comunidad en momentos distintos?

Utilice la herramienta de la **línea cronológica** para explorar la respuesta a esta pregunta clave:

- Forme grupos de cuatro a seis participantes, al menos uno de ellos tiene que estar compuesto solo por mujeres. Debe intentar incluir a hombres y mujeres mayores en esta actividad.
- Pida a cada grupo que dibuje una línea temporal que retroceda en el tiempo todo lo posible (que incluyan información que les hayan contado sus padres o abuelos, si corresponde). En ella deben señalar los acontecimientos más importantes y los efectos de las amenazas y los cambios (buenos y malos), con qué frecuencia han ocurrido y cómo fueron de graves o intensos. Estos deben incluir:
 - ❖ Los desastres más importantes, tales como las sequías, las inundaciones, los tifones, los terremotos, los brotes de enfermedad de los cultivos, la escasez de agua o los períodos de hambre. Los participantes deben señalar la intensidad (basándose en las pérdidas de cultivos, la pérdida de vidas humanas u otros indicadores que escojan) y la frecuencia del acontecimiento.
 - ❖ Los acontecimientos más importantes para la comunidad: acontecimientos políticos o sociales, festivales/celebraciones, cosechas extraordinarias (estos son buenos indicadores para que las personas verifiquen sus recuerdos, pero no deben ser el objetivo central del debate/ejercicio).
 - ❖ Los acontecimientos inusuales tales como: lluvias tempranas, cosechas extraordinarias y cambios en la temperatura, la disponibilidad de agua o las estaciones (¿pueden recordar cuándo ocurrieron dichos cambios, que los originó y cuánto duró la situación de cambio?).
- En el pleno, pida a los grupos que presenten sus líneas temporales y que debatan las similitudes y las diferencias. Anime a los participantes a que identifiquen cualquier patrón o tendencia que surja de las líneas temporales y las posibles razones para que existan diferencias en la frecuencia y la intensidad de acontecimientos similares. Por ejemplo, si la inundación tiene lugar cada cinco años, pero la intensidad disminuye, ¿esto se debe a algo que ellos u otras personas estén haciendo? Si la inundación empeora cada año, ¿esto se debe a actividades que están incrementando el riesgo de inundaciones o a unas lluvias más fuertes y largas, etc.?
- Utilizando ambos conjuntos de información, pida a los participantes (en el pleno) que desarrollen una línea temporal completa de los cambios y las tendencias.
- Utilizando los datos secundarios que ha recopilado en relación con los desastres locales y los regímenes meteorológicos, haga preguntas inquisitivas acerca de los acontecimientos o tendencias que esperaba que se mencionaran pero que no se han planteado.

¿Qué es una línea cronológica?

Una línea cronológica es un diagrama que muestra los acontecimientos que se han registrado en la historia de una comunidad.

Ayuda a las comunidades a comprender mejor los acontecimientos pasados, las tendencias y los cambios.

Tenga cuidado de no "introducir" acontecimientos usted mismo, solo la información que provenga de la comunidad debe registrarse en estos ejercicios. Pero si esperaba que dijeran que los tifones están empezando afectar al área recientemente, y esto no se menciona, solo verifique con el grupo que están satisfechos porque han incluido todo lo significativo relacionado con la meteorología, las amenazas y los cambios/retos a los que se enfrentan. Si es necesario, proporcióneles más tiempo para reflexionar sobre lo que se ha registrado.

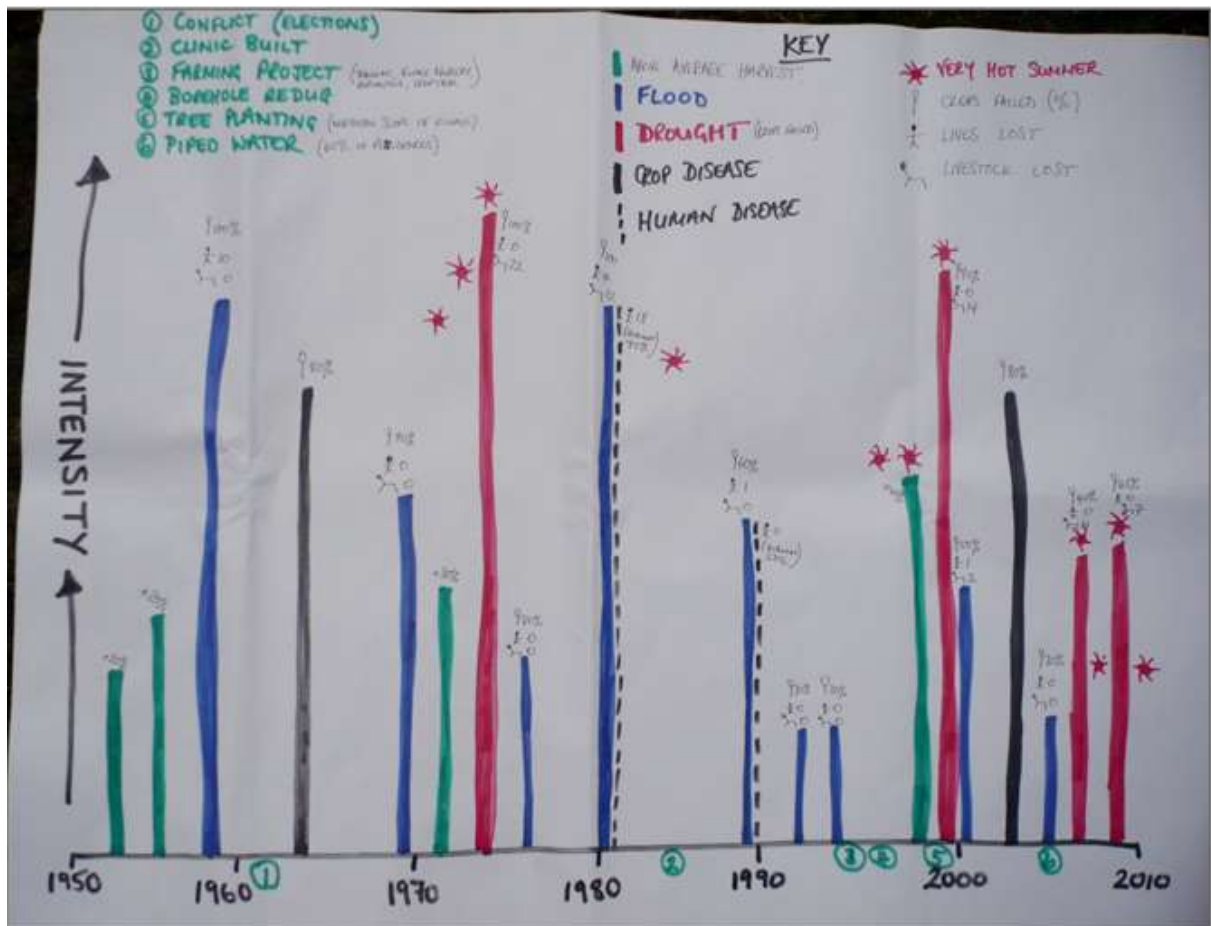
Consejos de facilitación

Cree una línea temporal como la del ejemplo de la página [3129](#). Esto realmente ayuda a las personas a visualizar las tendencias, mostrando la frecuencia de los acontecimientos (el número de casos de izquierda a derecha) y su intensidad (altura de la marca). Sin embargo, puesto que esto limita la cantidad de

información detallada que puede recopilarse, también es útil registrar información más detallada al lado del gráfico en una tabla (como en el ejemplo).

Recuerde que puede haber un sesgo en la línea temporal, ya que es más probable que se hayan registrado los acontecimientos de la historia reciente que los que ocurrieron hace 20 o 30 años, y a veces las personas perciben que las cosas estaban "mejor" hace una generación. Verifique este sesgo retando a los participantes en el pleno, haciéndoles preguntas como: "¿era así antes?", "¿en qué se diferencia de la inundación que tuvo lugar hace 30 años?", etc.

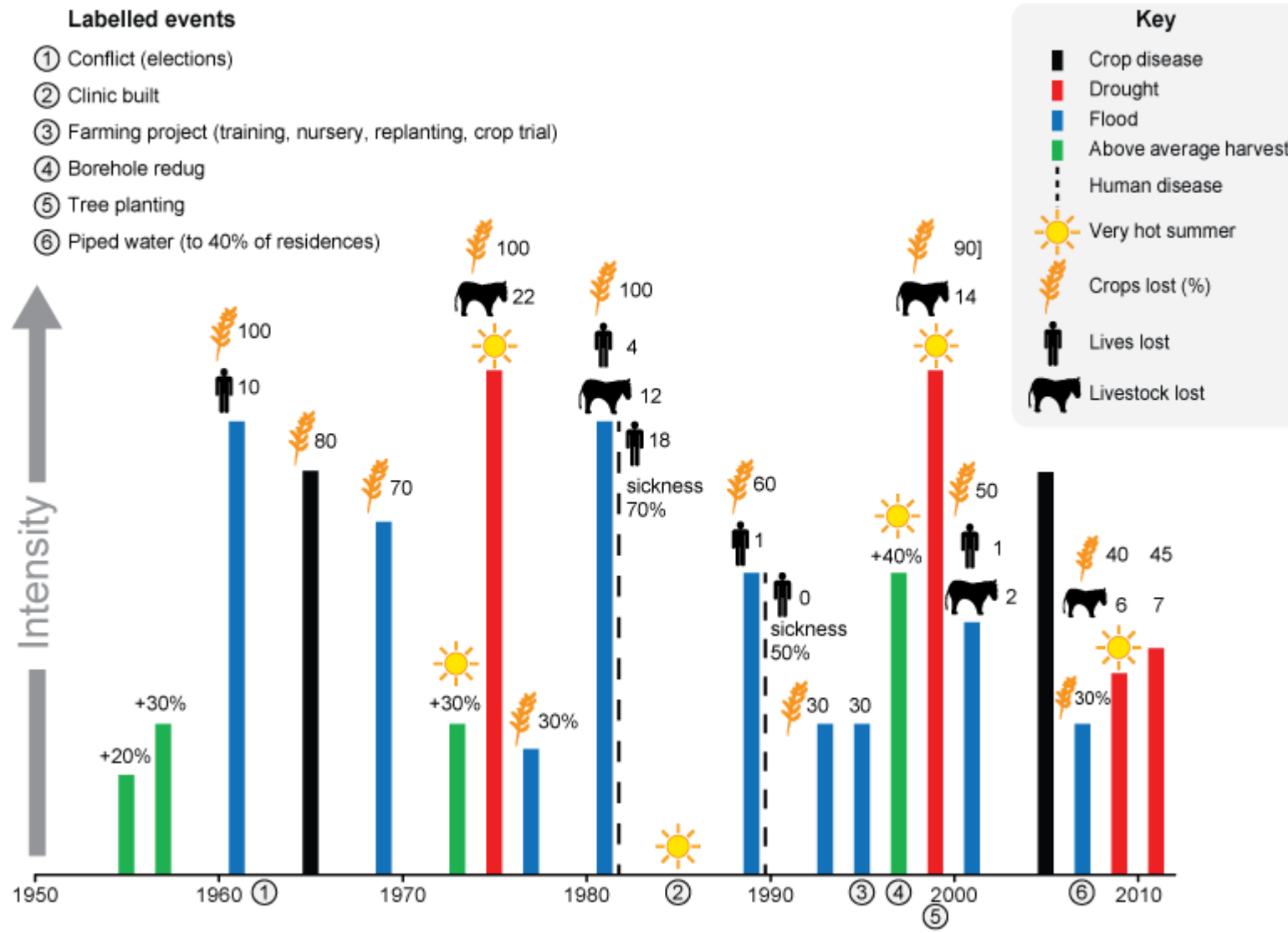
Ejemplo de una línea temporal (versión reproducida en la página siguiente)



Fecha	Acontecimiento	Tendencias observadas
2010	Sequía persistente (desde 2008) con un verano caluroso y pérdida de cultivos	<ul style="list-style-type: none"> - Las estaciones cambian, con períodos largos de sequía y una estación lluviosa más impredecible (aguaceros más fuertes durante un período de tiempo más corto) - Inundaciones repentinas más frecuentes pero sin gravedad en los últimos cinco años - Las personas mayores no recuerdan unos ciclones de tanta intensidad
2000-2005	Sequía grave con gran destrucción de cultivos, acompañada por un verano caluroso Los cultivos sufrieron enfermedades Las graves inundaciones causaron gran destrucción	
1999	Cultivos extraordinarios, acompañados por un verano muy caluroso	
1996	Inundaciones, daños en los cultivos <i>El gobierno empezó un proyecto agrícola</i>	
1990	Inundaciones, con pérdidas del 60 % de los cultivos Enfermedades, el 50 % de la población estuvo afectada	
1980	Inundaciones, con la destrucción del 100 % de los	

	cultivos Enfermedades humanas, el 70 % de la población estuvo afectada <i>Se construyó una clínica en 1982</i>	
1975	Sequía, con pérdidas del 100 % de los cultivos	
1972	Buena estación de cosechas	
1970	Inundaciones, con la destrucción del 70 % de los cultivos	
1965	Enfermedad de los cultivos, destrucción del 80 % de los cultivos en pie	
1960	Gran inundación, con la destrucción del 100 % de los cultivos y pérdida de vidas humanas <i>Época de elecciones con intensos disturbios</i>	

Ejemplo de línea temporal





Pregunta clave 10: ¿Cómo han cambiado (o cómo podrían cambiar) las amenazas como resultado del cambio climático?

Utilizando el **mapa de amenazas** y la **línea cronológica** elaborados por los grupos durante las preguntas clave 8 y 9, respectivamente, debatan de qué forma el cambio climático ha cambiado ya el perfil de las amenazas a las que se enfrenta la comunidad o cómo podría cambiar el perfil de estas amenazas en el futuro:

- Vuelva a formar los mismos grupos que para la pregunta clave 8.
- En el pleno, debatan las diferencias entre los términos "meteorología", "variabilidad climática" y "cambio climático". Establezcan una visión común acerca del término "cambio climático" (utilice las sencillas definiciones que aparecen en el cuadro que se encuentra a la derecha). Pida a los grupos que describan qué entienden por cada término, dando ejemplos para aclarar lo que piensan que significa la palabra en la práctica.
- Comparta parte de la información que recopiló en la etapa 2 a partir de fuentes secundarias acerca de cómo el cambio climático está cambiando en la región y las predicciones de los científicos para el cambio climático futuro. Pida a los participantes que piensen si esos cambios reflejan su propia visión acerca de cómo les está afectando el cambio climático. Esto le permitirá tener una visión más amplia acerca de lo que está ocurriendo.
- Explique también que aunque el clima esté cambiando en todo el mundo, los efectos se sentirán a localmente y que, debido a que los efectos del cambio climático global no pueden deshacerse, las comunidades tienen que adaptarse y prepararse para los cambios.
- Utilizando su **mapa de amenazas** y su **línea cronológica**, pida a cada grupo que responda a las siguientes preguntas:
 - ❖ ¿Cuáles son las mayores amenazas relacionadas con la meteorología a las que se enfrenta su comunidad?
 - ❖ ¿Alguna de estas amenazas relacionadas con la meteorología era diferente en el pasado? Si es así, ¿cómo?
 - ❖ ¿Cómo podrían cambiar con el paso del tiempo como resultado del cambio climático? (¿En 5, 10 o 50 años?)
- Pida a cada grupo que registre sus respuestas en un rotafolio. Anime a los grupos a que reflexionen sobre cómo han cambiado ya las amenazas a las que se enfrenta la comunidad como resultado del cambio climático o de la variabilidad climática. Utilizando sus observaciones (junto con la información proveniente de fuentes secundarias que ha compartido antes), pida a los participantes que reflexionen sobre cómo estos cambios les afectarán en el futuro.
- Reúna a los grupos en el pleno y anime a un voluntario de cada grupo a que comparta sus resultados. Pida a los grupos que resuman los cambios que se han observado más comúnmente en un rotafolio.

¿Qué es el cambio climático?

Un cambio en el clima que persiste durante décadas o más tiempo, provocado por la actividad humana que altera la composición de la atmósfera (por ejemplo, la emisión de gases de efecto invernadero).

¿Qué es la variabilidad climática?

Las variaciones naturales del clima que no están causadas por las emisiones de gases de efecto invernadero (por ejemplo, hay años en los que llueve más y otros en los que llueve menos).

¿Qué es el clima?

Las condiciones meteorológicas medias predominantes en un área durante un largo periodo de tiempo.

Ejemplo: Registrar cambios en los mapas de amenazas con el paso del tiempo como resultado del cambio climático

Amenaza relacionada con la meteorología/el clima	Cambios en el perfil de la amenaza en los últimos 10 a 20 años	Posibles cambios en el futuro: en un plazo de cinco años	En un plazo de diez años	En un plazo de 50 años
Inundaciones repentinas	Las inundaciones se han vuelto más frecuentes en los últimos cinco años	Es probable que sigan siendo igual de frecuentes e intensas	Es posible que las inundaciones se vuelvan <i>más</i> frecuentes e intensas debido al deshielo de los glaciares y a la deforestación.	Es posible que las inundaciones se vuelvan <i>menos</i> frecuentes a medida que las precipitaciones disminuyan y los glaciares se deshieren
Lluvias tardías	Esto ha ocurrido algunas veces	La información proporcionada sugiere que es posible que esto siga ocurriendo de vez en cuando	Existe la posibilidad de un cambio permanente a una estación de lluvias más corta y más tardía, que empezaría en mayo en lugar de en abril	Es posible que haya un cambio permanente a una estación de lluvias más corta, más intensa y más impredecible, que empezaría probablemente en mayo o en junio en lugar de en abril



Pregunta clave 11: ¿Cómo han afectado las amenazas identificadas a las familias y a los recursos de los que dependen para sus medios de vida?

Utilice la herramienta de **visualización de los efectos** para explorar la respuesta a esta pregunta clave:

- Cree cuatro grupos de cinco a ocho hombres y mujeres, preferentemente aquellos que participaron en los ejercicios anteriores y demostraron confianza en el trabajo en grupo, además de buenas habilidades de análisis.
- Proporcione a cada grupo un gráfico listo para ser usado con cinco columnas, en el que haya incluido una lista (o imágenes) de las amenazas identificadas por los grupos en los ejercicios anteriores en la columna de la izquierda y ponga nombre a las demás columnas: "quién/qué/cuál", "cuándo", "dónde" y "cómo" (véase el ejemplo más abajo). N.B.: Deje espacio en la parte derecha para añadir otra columna, para la pregunta clave 12.
- Pida a cada grupo que explore uno de los siguientes temas:
 - ❖ La vida cotidiana de las familias
 - ❖ Los grupos, las organizaciones y las instituciones de la comunidad
 - ❖ Las estrategias de medios de vida de las personas
 - ❖ Los recursos productivos de las personas
- Pida a cada grupo que debata cada una de las amenazas de una en una, apuntando sus respuestas en la columna pertinente.

Ejemplo de uso de la herramienta de visualización de los efectos (en un grupo que debata los efectos de las amenazas en las vidas cotidianas de las familias)

Amenazas	Quién o qué se ve afectado	Cuándo	Dónde	Cómo afecta a las familias
Aludes	Hasta 20 hogares viven en pendientes empinadas	Después de fuertes lluvias	Colinas en la zona este de la comunidad	Pierden sus casas Pierden sus posesiones Heridos y muertos
Inundación	20 a 40 hogares cerca de los márgenes del río	Después de fuertes lluvias durante varios días	Parte sur de la comunidad	Caen enfermos Se mudan de las casas Sus posesiones se dañan
Lluvias tardías	Agricultores del maíz	Febrero	Parcelas lejos del río sin irrigación	Las plantas pequeñas de maíz se marchitan, por lo que tienen menos alimentos disponibles para el consumo



Pregunta clave 12: ¿De qué forma pretende la comunidad reducir los efectos de las amenazas?

- Pida a cada grupo que añada otra columna en la parte derecha del gráfico y que la llame "Estrategias de reducción del riesgo". Pídales que debatan qué hace la comunidad para reducir los efectos de cada una de las amenazas sobre los hogares y los medios de vida de las personas, las instituciones comunitarias y las organizaciones (según corresponda).
- Reúna a los cuatro grupos en el pleno para que presenten sus gráficos. Deje tiempo suficiente para el debate.

Consejos de facilitación

Al menos uno de los participantes de cada grupo deberá tener buenas habilidades de lectura y escritura para registrar el debate en el gráfico.



Pregunta clave 13: ¿Por qué las amenazas afectan negativamente a los miembros de la comunidad?

Utilice la herramienta del **árbol de problemas** para explorar la respuesta a esta pregunta clave.

- Forme cuatro grupos de cinco a ocho hombres o mujeres, preferentemente aquellos que participaron en los ejercicios anteriores y demostraron confianza en el trabajo en grupo y buenas habilidades de análisis.
- Resuma cada uno de los efectos ("problemas") descritos en el ejercicio anterior (en la columna "Cómo") en una tarjeta. Escoja una carta por vez y pregunte a los participantes "¿Por qué ocurre esto?" Escriba su respuesta en otra tarjeta y repita la pregunta, "¿Por qué ocurre esto?" Siga haciendo la misma pregunta y ponga la respuesta en una tarjeta hasta que hayan llegado a las causas que son la raíz de su vulnerabilidad y pobreza (ahora tiene una "secuencia causa-problema" para cada una). Repita este proceso hasta que hayan debatido las razones que se encuentran detrás de cada uno de los efectos.

- Muestre todas las tarjetas en orden donde todos los participantes puedan verlas.
- Dibuje un gran árbol (en un rotafolio o utilizando un palo en el suelo) y pida a los participantes que le ayuden a poner las tarjetas con los problemas en la parte superior y las causas debajo, hasta que lleguen a las "raíces". Vincule los problemas que tengan las mismas causas.
- Explique a los grupos que acaban de elaborar un análisis importante de las causas de su vulnerabilidad. Pueden utilizar su análisis en el próximo ejercicio, la pregunta clave 14.

¿Qué es un árbol de problemas?

Dibujar un árbol de problemas supone que los participantes identifiquen, redacten y coloquen las causas de los problemas en el "tronco", las "raíces" y las "ramas" de un árbol para representar las causas y los efectos de un problema. Es probable que esto incluya las condiciones de inseguridad, la falta de instituciones, las tendencias mundiales de urbanización y migración, los sistemas de creencias, las desigualdades estructurales, la variabilidad climática y el cambio climático. Un ejemplo de esto puede encontrarse en la página [3842](#).



Pregunta clave 14: ¿Cómo puede reducir la comunidad su vulnerabilidad frente a las amenazas?

Utilice la herramienta del árbol de soluciones para responder a esta pregunta clave.

- Utilizando una de las secuencias causa-problema que el grupo acaba de crear, explique cómo podemos encontrar soluciones a las amenazas dándole la vuelta a cada problema y convirtiéndolo en una afirmación positiva. Invite a los participantes a que hagan lo mismo para cada secuencia causa-problema, hasta que hayan transformado todos los problemas y sus causas en posibles soluciones.
- Explique que lo que ven ahora es un "árbol de soluciones", que nos indica qué debe cambiar para reducir la vulnerabilidad de la comunidad a las amenazas. Invite a los participantes a que se involucren en la próxima etapa del proceso para asegurarse de que sus soluciones se tienen en cuenta a la hora de redactar el plan de actuación para la reducción del riesgo en la comunidad.

¿Qué es un árbol de soluciones?

Un árbol de problemas puede transformarse en un árbol de soluciones si se formula una afirmación opuesta para cada uno de los problemas y de las causas. Esto proporciona una representación visual de lo que puede hacerse para tratar las causas del problema. Un ejemplo de esto puede encontrarse en la página [3943](#).

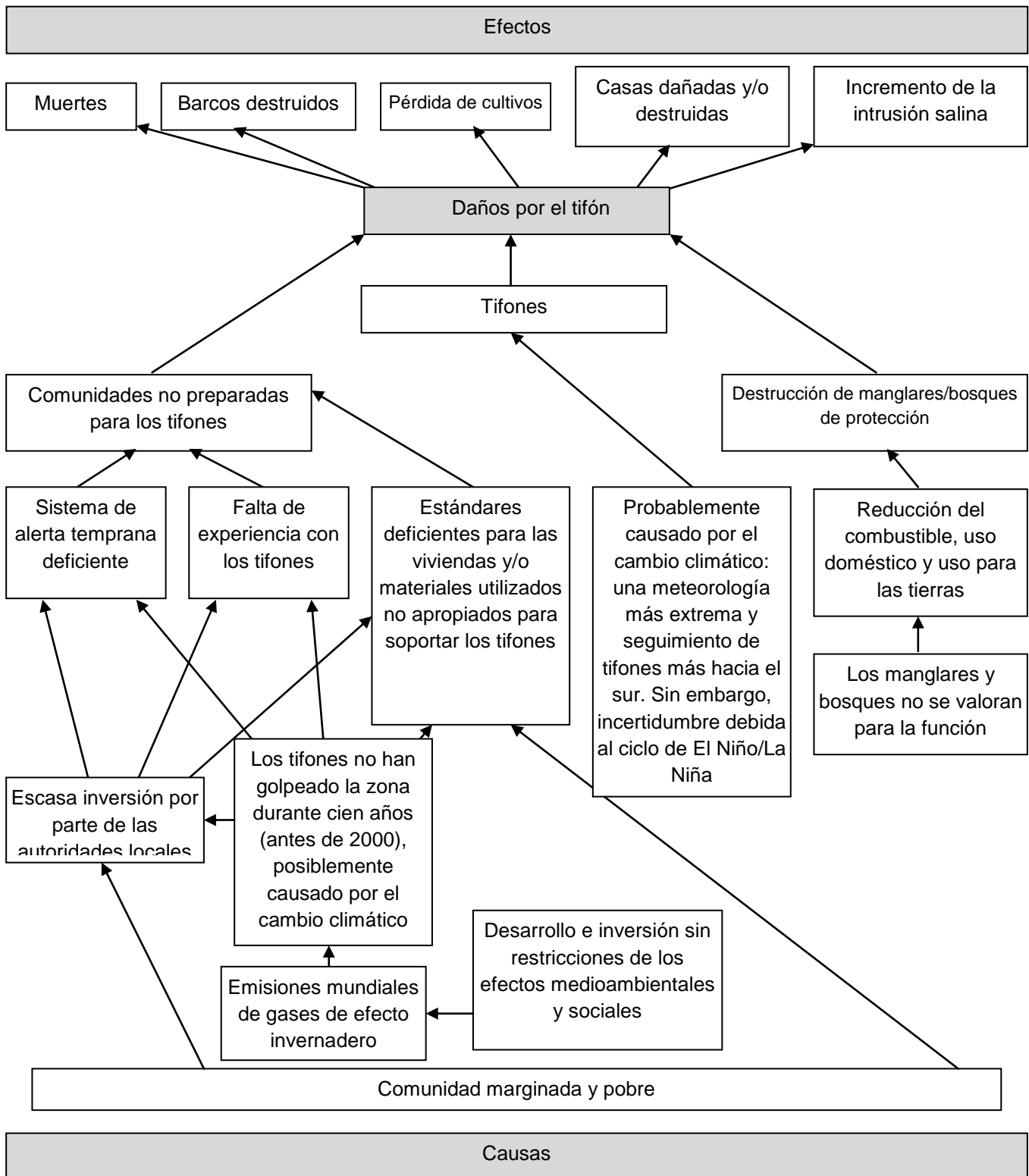


Triangular los resultados

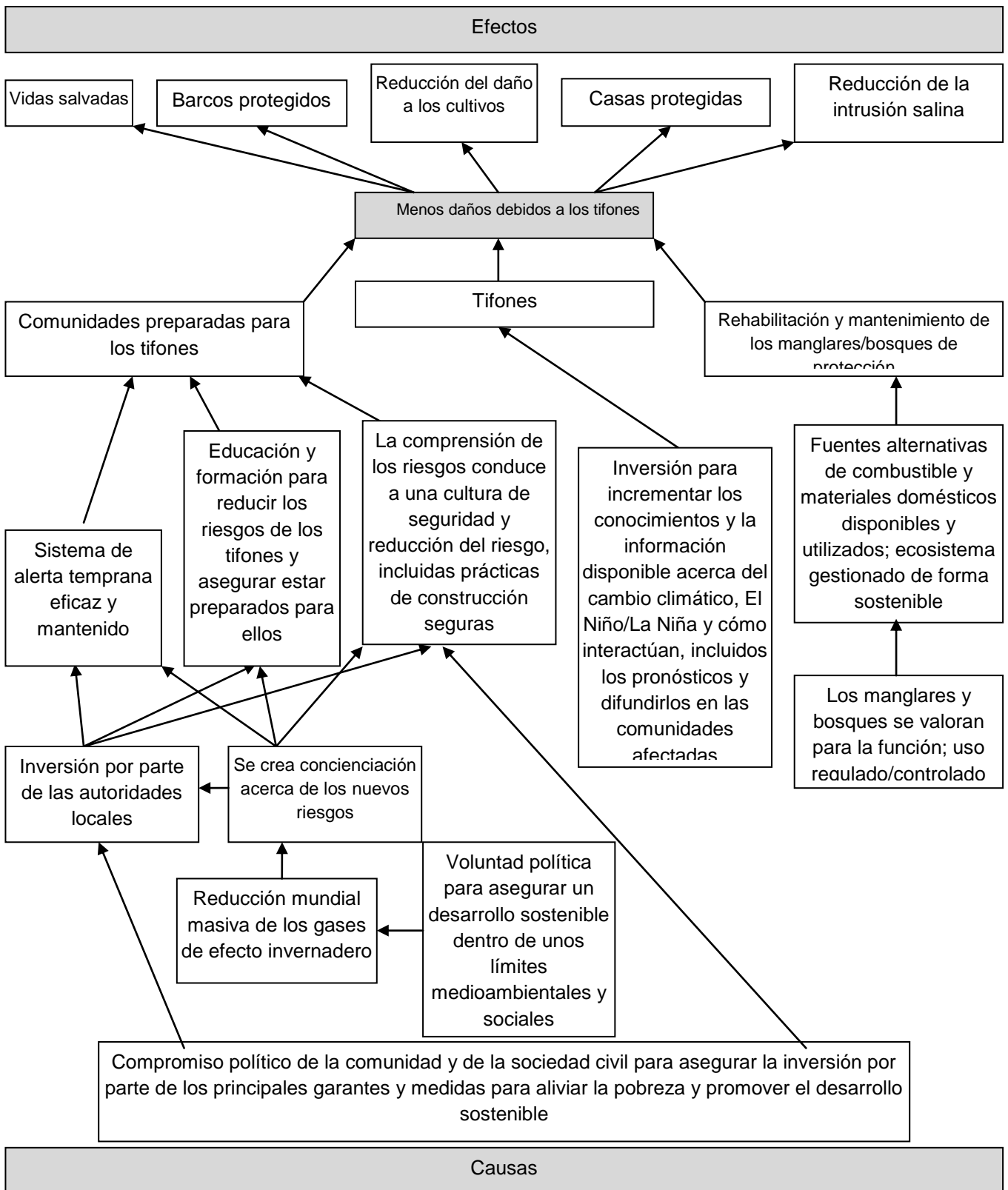
Cuando haya registrado los resultados de las siete preguntas clave de esta etapa, debe compararlos con todos los datos secundarios pertinentes que haya recopilado en la etapa 2 y debatirlos con los líderes de la comunidad. Si hay discrepancias o vacíos significativos, es posible que desee repetir determinados ejercicios con otro grupo de participantes para obtener conjuntos de datos adicionales para hacer comparaciones.

¡Enhorabuena! Ha finalizado con éxito la etapa 4 del proceso de PCVA. Ahora ya está listo para pasar a la etapa 5, que se centra en priorizar los riesgos a los que se enfrenta la comunidad.

Ejemplo de un árbol de problemas de Vietnam



Ejemplo de un árbol de soluciones de Vietnam



Etapa 5: Priorizar los riesgos

Esta parte del proceso de PCVA está diseñada para que la comunidad comprenda mejor los componentes del riesgo y para permitir que los participantes comparen distintas fuentes de riesgo.

Dado que las preguntas claves de esta etapa y de la siguiente son un poco más complejas que las anteriores, debe identificar un grupo principal de participantes que sean capaces de involucrarse en ambas etapas. Sin embargo, debe seguir intentando asegurar un equilibrio entre mujeres y hombres.

Las herramientas de PLA que se utilizan aquí son también más exigentes respecto a las habilidades del equipo de facilitación. El equipo debe prepararse para ello garantizando que los resultados de etapas anteriores estén disponibles durante las discusiones en grupo (a modo de referencia) y revisando todos los datos secundarios que sean pertinentes.

Resultado(s) esperado(s): *La comunidad ha ordenado (priorizado) los diferentes tipos de riesgos a los que se enfrentan y los bienes que corren más riesgo.*



Pregunta clave 15: ¿Qué amenazas presentan un mayor riesgo para la comunidad?

Utilice la herramienta del **cuadrante de riesgos** para explorar la respuesta a esta pregunta clave.

- Forme un grupo de cuatro a seis mujeres de distintas edades.
- Explique los términos "probabilidad" y "efectos" utilizando las definiciones que aparecen en el cuadro que se encuentra a la derecha. Proporcione ejemplos de otro lugar para aclarar lo que las palabras significan en la práctica.
- Pida al grupo que dibuje un cuadro y que lo divida en cuatro cuadrantes, llamados como se muestra en el ejemplo que aparece a continuación.
- Empleando los resultados de la etapa anterior, debata cuál es la probabilidad de que tenga lugar una amenaza y cuál sería el nivel de sus efectos (teniendo en cuenta que estos no son estáticos y que pueden cambiar con el paso del tiempo). Cuando haya un consenso razonable entre los participantes, escriba sus respuestas en el cuadro pertinente, explicando cómo funciona el método.
- Después de que el grupo haya debatido cada una de las amenazas, explique que ha ordenado el nivel de los riesgos: aquellos que se encuentran en la parte superior derecha son de mayor riesgo, seguidos de la parte superior izquierda y luego de la parte inferior derecha. Realice los cambios que el grupo considere necesarios en esta etapa.
- Repita el proceso con un grupo de cuatro a seis hombres. Luego reúna a los grupos, si es posible, para debatir sus clasificaciones. Aunque pueden diferir, ambos resultados son igual de válidos y deben conservarse para su uso futuro.

¿Qué es un cuadrante de riesgos?

Un cuadrante de riesgos se utiliza para desarrollar una visión común acerca del riesgo y comparar distintas fuentes de riesgo.

¿Qué queremos decir con "probabilidad"?

La cantidad de veces que una amenaza determinada tiene lugar dentro de un periodo de tiempo dado (un año, una década, etc.), teniendo en cuenta cualquier cambio (repentino o gradual) en lo que se considera "normal" como resultado del cambio climático.

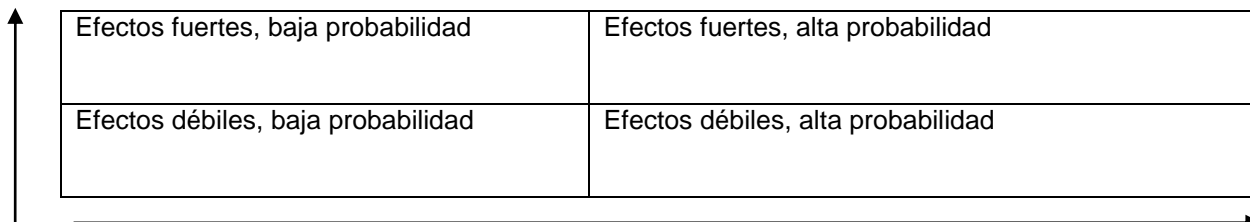
¿Qué queremos decir con "efectos"?

Las consecuencias habituales o esperadas de dichos acontecimientos/cambios. Estas incluyen la pérdida o el daño de las propiedades, de los bienes productivos y de los servicios; trastornos sociales y económicos y degradación medioambiental; y la cifra de personas que hayan muerto, sufrido heridas o se hayan visto afectadas de alguna forma.

Consejo de facilitación

Si durante el debate acerca de las tendencias hay una discrepancia entre las observaciones de la comunidad acerca del cambio climático y lo que las predicciones nos indican, sitúe la amenaza en un punto intermedio entre ambos.

Ejemplo de cuadrante de riesgos



Efectos fuertes, baja probabilidad	Efectos fuertes, alta probabilidad
Efectos débiles, baja probabilidad	Efectos débiles, alta probabilidad

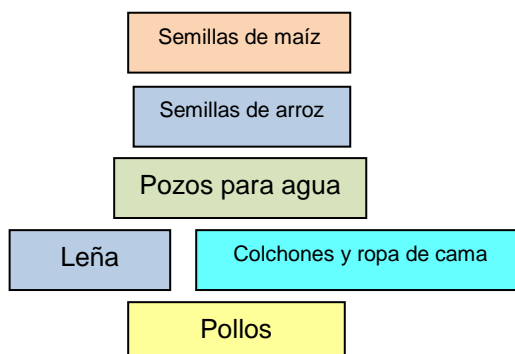


Pregunta clave 16: ¿Qué bienes corren un mayor riesgo?

Utilice la **herramienta de clasificación** (lo ideal sería con el mismo grupo de cuatro a seis mujeres que participaron en el ejercicio de la pregunta clave 15).

- Explique a los participantes que tendrán que colocar los bienes en un orden determinado, de acuerdo con su importancia.
- Revise los gráficos elaborados en ejercicios anteriores que muestran los efectos de los riesgos y las amenazas identificadas (en particular las preguntas clave 11 y 15). Pida al grupo que escriba en una tarjeta de color el nombre de cada bien que corre riesgo por una amenaza en. Los bienes pueden incluir edificios como casas o colegios, bienes productivos como animales domésticos, recursos naturales, o bienes personales como la salud de las personas, etc.
- Pida al grupo que debata qué bienes corren un mayor riesgo y que coloquen las tarjetas de color por orden de importancia desde arriba hasta abajo.
- Cuando los participantes hayan terminado de clasificar los bienes, pídale que expliquen por qué han colocado cada tarjeta en un posición determinada.
- Repita el proceso con un grupo de cuatro a seis hombres. Luego reúna a los grupos, si es posible, para debatir sus clasificaciones. Aunque pueden diferir, ambos resultados son igual de válidos y deben conservarse para su uso futuro.

Ejemplo de uso de una clasificación para priorizar un riesgo (en un contexto propenso a las inundaciones)



Triangular los resultados

Después de registrar los resultados de las preguntas clave de esta etapa, debe compararlos con todos los datos secundarios pertinentes que haya recopilado en la etapa 2 y debatirlos con los líderes de la comunidad. Si hay discrepancias o vacíos significativos, es posible que desee repetir determinados ejercicios con otro grupo de participantes para obtener conjuntos de datos adicionales para hacer comparaciones.

¡Enhorabuena! Ha finalizado con éxito la etapa 5 del proceso de PCVA. Ahora ya está listo para pasar a la etapa 6, en la que trabajará con la comunidad para desarrollar su plan de actuación para la reducción del riesgo.

Etapa 6: Desarrollar un plan de actuación para la reducción del riesgo

Esta es la última parte del proceso de PCVA que supone que el equipo trabaje directamente con y en la comunidad.

Es fundamental que la comunidad posea el análisis que se ha llevado a cabo y el plan de actuación subsiguiente. Por este motivo, debe empezar organizando una reunión con la comunidad para compartir el análisis que se ha elaborado durante los ejercicios de PLA en las etapas 3 a 5. Asegúrese de incluir tiempo para que los miembros de la comunidad en general hagan las preguntas que deseen, de forma que los resultados se validen adecuadamente.

Para las preguntas clave de esta etapa tendrá que asegurarse que los participantes tengan acceso a todos los resultados producidos en las etapas 3 a 5.

Resultado(s) esperado(s): *La comunidad elaborará su propio plan de actuación para la reducción del riesgo, que establece qué pueden hacer para reducir el riesgo.*



PREGUNTA CLAVE 17: ¿Cómo quiere abordar la comunidad los riesgos más significativos?

Utilice la herramienta del **cuadrante de validación** para explorar la respuesta a esta pregunta clave:

- Invite a un máximo de 12 hombres y 12 mujeres (de los que asistan a la reunión de la comunidad) a que participen, formando dos grupos separados. Lo ideal es que cada grupo incluya al menos a seis participantes que hayan estado en la etapa 5.
- Explique los términos "eficacia" y "sostenibilidad" utilizando las definiciones que aparecen en el cuadro que se encuentra a la derecha. Proporcione ejemplos de otro lugar para aclarar lo que estas palabras significan en la práctica.
- Pida a cada grupo que dibuje un cuadro dividido en cuatro partes, llamados como se muestra en el ejemplo que aparece a continuación.
- Pida a cada grupo que debata la **eficacia** y la **sostenibilidad** de las estrategias de reducción del riesgo identificadas en la etapa 4 (pregunta clave 11). Deben tener en cuenta lo aprendido acerca de la variabilidad climática y del cambio climático para cada uno de los bienes que se han priorizado como "en riesgo" en la etapa 5. Recuérdele al grupo la importancia que tienen la frecuencia de las amenazas y los efectos del cambio climático sobre los recursos que pueden haberse utilizado o vendido como parte de una estrategia de afrontamiento durante un desastre (por ejemplo, la venta no planificada de ganado). Cuando haya un consenso razonable dentro del grupo, sitúe cada estrategia de afrontamiento en los cuadrantes pertinentes.
- Al final del proceso, resuma lo que han hecho los participantes, explicando que han clasificado las estrategias de reducción del riesgo más **eficaces y sostenibles** en el cuadrante superior derecho, seguido del cuadrante superior izquierdo y luego el cuadrante inferior derecho. Vuelva a debatir los resultados y realice los cambios que el grupo acuerde.
- Ahora pida a cada grupo que sugiera nuevas estrategias de afrontamiento (capacidades) que puedan reducir los riesgos restantes. Utilizando un bolígrafo de otro color, debata cada una (como antes) y sitúelas en los cuadrantes pertinentes.

¿Qué es un cuadrante de validación?

El cuadrante de validación se emplea para desarrollar una visión común acerca de la eficacia y la sostenibilidad de las diferentes estrategias y para compararlas.

¿Qué queremos decir con "eficacia"?

La capacidad de producir el efecto o resultado deseado para reducir los riesgos y/o la vulnerabilidad ante las amenazas.

¿Qué queremos decir con "sostenibilidad"?

Medidas que no agoten los bienes fundamentales o que causen daños futuros, y que la comunidad pueda mantener a largo plazo utilizando los recursos que tienen disponibles.

- Reúna a los grupos, si es posible, para debatir sus clasificaciones. Cuando haya diferencias de opinión, sitúe la estrategia de afrontamiento en el más alto de los cuadrantes en cuestión.
- Explique a los participantes que las estrategias que han colocado en el cuadrante superior derecho deben ser la base de la estrategia de reducción del riesgo de la comunidad, ya que han sido identificadas como las más eficaces y sostenibles del plan de actuación. Deje tiempo para el debate y pida a los participantes que contrasten sus resultados con las amenazas identificadas anteriormente, los grupos más vulnerables y los bienes que corren más riesgo.

Ejemplo de un cuadrante de validación

Alta eficacia + Baja sostenibilidad	Alta eficacia + Alta sostenibilidad
Baja eficacia + Baja sostenibilidad	Baja eficacia + Alta sostenibilidad



PREGUNTA CLAVE 18: ¿Cómo puede la comunidad tratar las causas de la vulnerabilidad?

Utilice la herramienta de la **poda del árbol** para explorar la respuesta a esta pregunta clave:

- Invite a un máximo de diez hombres y mujeres (lo ideal sería incluir a participantes de los ejercicios del árbol de problemas y del árbol de soluciones, preguntas clave 13 y 14, respectivamente) a que participen en esta actividad.
- Explique que el propósito de este ejercicio es identificar los cambios políticos y estructurales significativos que deben tener lugar para poder reducir la vulnerabilidad subyacente de la comunidad a los riesgos de desastres y a los efectos del cambio climático. Explique que los resultados complementarán a las estrategias de afrontamiento identificadas en el ejercicio anterior.
- Seleccione las áreas del árbol en las que se centrará, eliminando las secuencias causa-problema de los riesgos que la comunidad no ha priorizado en ejercicios anteriores. Tomando cada una de las secuencias de soluciones propuestas de una en una, compruebe qué partes ya han sido incluidas en el plan de actuación. Cuando esté seguro de que hayan sido incluidas, "pode" el árbol eliminando esas "ramas".
- Explique que es posible que las soluciones restantes sean las más difíciles de lograr y puedan llevar varios años, pero ocasionarán profundas transformaciones si se aplican de forma adecuada.
- Invite a los participantes a que asistan a la sesión de planificación de acciones. Recuérdeles que tendrán que estar preparados para explicar su opinión acerca de por qué dichas soluciones deben incluirse en el plan de actuación.

¿Qué es la "poda del árbol"?

Método que se emplea para seleccionar las soluciones en un árbol de soluciones. En este caso, se utiliza para evitar la duplicación de esfuerzos, ya que muchas medidas para reducir la vulnerabilidad ya se habrán abordado en otros ejercicios.

Los participantes comparan las cadenas de soluciones con aquellas que se han priorizado en el cuadrante de validación. Las medidas que ya se han incluido en la tabla elaborada en la pregunta clave 14 se eliminan (o "podan"), así como aquellas relacionadas con riesgos que se han considerado de menor prioridad.

Es posible que las soluciones restantes sean los cambios estructurales y políticos que tienen que abordarse durante la fase de implementación del plan de actuación.



PREGUNTA CLAVE 19: ¿Cómo implementará la comunidad su plan de actuación para la reducción del riesgo?

Utilice la herramienta del **plano de pared** para explorar la respuesta a esta pregunta clave:

- Siga trabajando con el grupo de hombres y mujeres que elaboraron el cuadrante de validación (pregunta clave 17). Explique que ahora los participantes definirán lo esencial del plan de actuación para la reducción del riesgo de la comunidad y decidirán cómo se implementará.
- Cree un gráfico grande (lo ideal sería un hoja de papel tamaño póster para cada columna) con los encabezados que se muestran en el ejemplo que aparece a continuación. Péguelo en la pared más grande que esté disponible.
- Tome cada medida del cuadrante superior izquierdo del cuadrante de validación y póngalo en la lista de la primera columna del plano de pared. Pida a los participantes que respondan a las siguientes preguntas:
 - ❖ ¿Puede la comunidad implementar la medida directamente o necesita influir sobre otros, como el gobierno, para poder hacerlo?
 - ❖ ¿Cuándo tiene que implementarse la medida?
 - ❖ ¿Quién sufragará los gastos de implementación de la medida?
 - ❖ ¿Con quién tiene que trabajar la comunidad para implementar la medida?
 - ❖ ¿Quién es responsable, dentro de la comunidad, de llevar adelante la medida?
- Ahora pida a los participantes que respondan a las mismas preguntas para las demás soluciones del árbol de soluciones "podado". Es probable que al menos algunas de las medidas las tengan que implementar otros actores y, por lo tanto, requerirán algo de trabajo de incidencia.
- Explique a los participantes que acaban de elaborar un plan de actuación básico que aborda las necesidades prioritarias para la reducción del riesgo en su comunidad.
- Invite a los líderes a que convoquen una reunión de la comunidad para presentar el plan de actuación. Durante la reunión, deje bastante tiempo para el debate. Para responder a las preguntas, consulte los distintos ejercicios que se han realizado durante el proceso de PCVA y que han llevado a los participantes a cada nueva etapa de su análisis. Deje representaciones visuales de los resultados del proceso de PCVA en el pueblo para que las personas puedan consultarlas (por ejemplo, fotos o pósters de los mapas de las amenazas, las líneas cronológicas, etc.).
- Invite a los líderes de la comunidad a comenzar un proceso para modificar el plan, si fuera necesario, y luego adoptarlo.
- Cuando se haya adoptado el plan, anime a la comunidad a designar un comité de reducción del riesgo (que incluya a hombres y a mujeres) para que lleven adelante el proceso. Acuerde cómo funcionará el comité, cómo medirá el progreso y cómo rendirá cuentas al conjunto de la comunidad.
- Organice una serie de reuniones con las partes interesadas identificadas al comienzo del proceso (y con las que se identifiquen posteriormente) para llevar adelante todas las medidas que requieran del apoyo de otros.

Ejemplo de un plan de actuación para la reducción del riesgo

Medida que debe iniciarse o intensificarse	¿Medida directa de la comunidad? ¿Por parte de quién?	¿Medida indirecta (incidencia)? ¿Dirigida a quién?	¿Cuándo?	¿Recursos propios disponibles?	¿Se requieren recursos adicionales? ¿Cantidad?	¿Con quién? ¿Socios?	¿Quién es responsable de llevarlo adelante?	¿Coste?
1.								
2.								
3.								

¡Enhorabuena! Ha facilitado con éxito la elaboración de un plan de actuación para la reducción del riesgo de la comunidad, basado en su propia visión de los riesgos actuales y futuros y en sus propias estrategias para hacerles frente. Con esto, también ha finalizado la última etapa del proceso de PCVA a nivel comunitario.

Etapa 7: Poner en práctica el plan de actuación

Cuando la comunidad haya terminado y adoptado su plan de actuación para la reducción del riesgo, la etapa de facilitación del proceso de PCVA habrá finalizado. Pero el proceso de cambio en las vidas de los miembros de la comunidad acaba de empezar. Aunque el objetivo de esta guía no es acompañar el proceso de implementación del plan, sí incluye una descripción de las tareas que tienen que realizarse para garantizar que la comunidad reciba el apoyo adecuado cuando esté poniendo en práctica el plan, es decir, la etapa de implementación.

Antes de dejar la comunidad, el equipo de facilitación debe:

- establecer un grupo de enlace y un sistema básico para comunicarse con él para informar sobre el progreso y organizar futuras visitas;
- acordar de qué forma se elaborará un informe acerca del proceso de PCVA, incluyendo el registro de los resultados producidos;
- establecer un "equipo de acompañamiento" que apoye a la comunidad para que lleve adelante sus planes, cuyos miembros deberán acordarse con la comunidad;
- organizar la próxima reunión entre el equipo de acompañamiento y la comunidad.

Dos semanas después de finalizar el proceso de PCVA, el equipo de facilitación debe:

- elaborar un informe completo acerca del proceso de PCVA y sus resultados, y entregárselo a la comunidad;
- proporcionar sugerencias adecuadas a su organización o institución y buscar el compromiso necesario para llevar adelante algunas de las áreas del plan de actuación para la reducción del riesgo.

Después de finalizar el proceso de PCVA y sistematizarlos resultados obtenidos, el equipo de facilitación debe:

- facilitar las reuniones entre la comunidad y otras partes interesadas (identificadas en la etapa 1) para proporcionar sugerencias y obtener apoyo para el plan de actuación;
- organizar una visita de regreso a la comunidad para proporcionarles apoyo con el seguimiento del progreso y con la planificación.

Anexo: Resumen de las siete etapas del proceso de PCVA y las preguntas clave

ETAPA 1: PREPARATIVOS SE RECOMIENDA QUE LOS PREPARATIVOS SE REALICEN DESPUES DE LA RECOPIACIÓN DE DATOS

Redactar los términos de referencia
Decidir con qué comunidades trabajar
Seleccionar el equipo de facilitación
Gestión, logística y calendario

ETAPA 2: RECOPIAR DATOS SECUNDARIOS

Lo que realmente necesita saber
Utilizar los datos secundarios

ETAPA 3: EMPEZAR EL TRABAJO CON LA COMUNIDAD

Pregunta clave 1: ¿Cuál es la composición demográfica de la comunidad?
Pregunta clave 2: ¿Cuáles son las funciones de género/generacionales de la comunidad?
Pregunta clave 3: ¿Qué grupos y organizaciones existen dentro de la comunidad?
Pregunta clave 4: ¿Qué instituciones gubernamentales y del sector privado existen dentro de la comunidad, y con qué instituciones externas interactúa la comunidad?
Pregunta clave 5: ¿Cuáles son las principales estrategias de medios de vida de la comunidad?
Pregunta clave 6: ¿Qué ciclos siguen las principales estrategias de medios de vida?
Pregunta clave 7: ¿Qué recursos naturales y físicos son importantes para los medios de vida, la vida y el bienestar de la comunidad?

ETAPA 4: ANALIZAR LAS AMENAZAS, LOS EFECTOS DEL CAMBIO CLIMÁTICO, LAS VULNERABILIDADES Y LAS CAPACIDADES

Pregunta clave 8: ¿Cuáles son las amenazas que afectan a la comunidad?
Pregunta clave 9: ¿Cómo han afectado las diferentes amenazas a la comunidad en momentos distintos?
Pregunta clave 10: ¿Cómo han cambiado (o cómo podrían cambiar) las amenazas como resultado del cambio climático?
Pregunta clave 11: ¿Cómo han afectado las amenazas relacionadas con la variabilidad climática y el cambio climático que se han identificado a las familias y a los recursos de los que dependen para sus medios de vida?
Pregunta clave 12: ¿De qué forma pretende la comunidad reducir los efectos de las amenazas relacionadas con la variabilidad climática y el cambio climático?
Pregunta clave 13: ¿Por qué las amenazas afectan negativamente a los miembros de la comunidad?
Pregunta clave 14: ¿Cómo puede reducir la comunidad su vulnerabilidad frente a las amenazas?

ETAPA 5: PRIORIZAR LOS RIESGOS

Pregunta clave 15: ¿Qué amenazas presentan un mayor riesgo para la comunidad?
Pregunta clave 16: ¿Qué bienes corren un mayor riesgo?

ETAPA 6: DESARROLLAR UN PLAN DE ACTUACIÓN PARA LA REDUCCIÓN DEL RIESGO

Pregunta clave 17: ¿Cómo quiere abordar la comunidad los riesgos más significativos?

Pregunta clave 18: ¿Cómo puede la comunidad tratar las causas de la vulnerabilidad?

Pregunta clave 19: ¿Cómo aplicará la comunidad su plan de actuación para la reducción del riesgo?

ETAPA 7: PONER EN PRÁCTICA EL PLAN DE ACTUACIÓN

Las medidas inmediatas y a corto plazo que se requieren para realizar la transición de la etapa de planificación a la etapa de implementación.

© Oxfam Internacional junio 2012

Esta guía ha sido escrita por Marilise Turnbull y Edward Turvill. Oxfam agradece la colaboración de Menq Abarquez, Chris Anderson, Victor Arai, Aminata Ba, Leonardo Biagi, Isabelle Bremaud, Alan Brouder, Suman Das, Kitka Goyol, Vu Minh Hai, Yamina Himeur, Karl Hughes, John Magrath, Donna Mitzi Lagdameo, Misheck Laibuta, Lilian Mercado, Provash Chandra Mondal, Trish Morrow, Felix Mtonda, Catherine Pettengell, Kaiser Rejve, Jessica Saulle y Chet Bahadur Tamang en su producción. Forma parte de una serie de documentos dirigidos a contribuir al debate público sobre políticas humanitarias y de desarrollo.

Esta publicación está sujeta a *copyright* pero el texto puede ser utilizado libremente para la incidencia política y campañas, así como en el ámbito de la educación y de la investigación, siempre y cuando se indique la fuente de forma completa. El titular del *copyright* solicita que cualquier uso de su obra le sea comunicado con el objeto de evaluar su impacto. La reproducción del texto en otras circunstancias, o su uso en otras publicaciones, así como en traducciones o adaptaciones, podrá hacerse después de haber obtenido permiso y puede requerir el pago de una tasa. Debe ponerse en contacto con policyandpractice@oxfam.org.uk.

La información en esta publicación es correcta en el momento de enviarse a imprenta.

Publicado por Oxfam GB con el ISBN 978-1-78077-225-7 en junio de 2012.
Oxfam GB, Oxfam House, John Smith Drive, Cowley, Oxford, OX4 2JY, Reino Unido.

Oxfam

Oxfam es una confederación internacional de 17 organizaciones que trabajan juntas en 94 países, como parte de un movimiento global a favor del cambio, para construir un futuro libre de la injusticia que supone la pobreza. Para más información, visite www.oxfam.org.