

# Adaptación al cambio climático

*Capacitar a las personas que viven en la pobreza para que puedan adaptarse*

## Resumen

**Catherine Pettengell**

**Oxfam Reino Unido**

**Abril de 2010**

*El cambio climático está empujando rápidamente a las comunidades más pobres y marginalizadas más allá de su capacidad de respuesta. Este informe se basa en estudios de caso de todo el mundo y en la experiencia adquirida por Oxfam en su trabajo con comunidades rurales.. El enfoque de Oxfam combina la experiencia en áreas como los medios de vida, la gestión de los recursos naturales y la reducción del riesgo de desastres con una toma de decisiones firme para gestionar la incertidumbre y el riesgo, y así desarrollar la capacidad de adaptación a escala familiar, nacional y global. El informe identifica la necesidad de combinar procesos desde lo global, lo nacional y lo local para crear las condiciones necesarias para que las personas que viven en la pobreza puedan adaptarse al cambio climático, y expone una serie de posibles medidas con esta finalidad.*

Para más información o comentarios sobre los temas tratados en este documento, por favor envíe un mensaje a [research@oxfam.org.uk](mailto:research@oxfam.org.uk)

## Resumen ejecutivo

El cambio climático está empujando rápidamente a muchas comunidades, particularmente las más pobres y marginalizadas, más allá de su capacidad de respuesta. En todo el mundo, los cultivos principales de subsistencia están alcanzando los límites de viabilidad por intervalos de temperatura; las pautas erráticas de las precipitaciones y de las estaciones alteran los ciclos agrícolas y convierten la alimentación de muchas familias en una lucha continua; y la subida del nivel del mar provoca inundaciones en los cultivos y la contaminación de los acuíferos con agua salada.

Este informe se basa en estudios de caso de todo el mundo y en la experiencia adquirida por Oxfam en su trabajo con comunidades rurales para exponer qué se necesita así como una serie de medidas disponibles para capacitar a las personas que viven en la pobreza para que logren adaptarse a cambio climático. Sin embargo, existen limitaciones a la adaptación y si no se toman rápidamente medidas globales de mitigación, estas opciones se perderán en muy poco tiempo.

### *¿Quién es vulnerable al cambio climático y por qué?*

La pobreza, más que cualquier otro factor, determina la vulnerabilidad frente al cambio climático y limita la capacidad de adaptación. La combinación del acceso a y el control de la tierra, el dinero, los créditos, la información, la atención sanitaria, la movilidad personal y la educación determina la capacidad de supervivencia y de recuperación frente a desastres, y la capacidad para realizar cambios a largo plazo e invertir en la adaptación. Las desigualdades de género existentes se unen a la pobreza aumentando así la vulnerabilidad de las mujeres frente al cambio climático y socavando su capacidad de adaptación.

### *¿Adaptarse a qué?*

El calentamiento del clima es inequívoco; sin embargo, a escala local, los responsables de tomar de decisiones no disponen de la información necesaria ni con el nivel de certidumbre necesario para tomar las decisiones de planificación necesarias. Esto exige un enfoque a la adaptación que acepte un cierto nivel de incertidumbre y a la vez fomente la capacidad de adaptación. La adaptación no se limita, por tanto, a optar entre reducir la vulnerabilidad general o prepararse para enfrentar riesgos específicos, tales como las inundaciones. La adaptación debe perseguir ambos objetivos, en un proceso de cambio continuo que permita a las personas tomar decisiones informadas sobre sus vidas y sus medios de vida en un clima cambiante. *Aprender* a adaptarse es tan importante como cualquiera de las intervenciones específicas de adaptación.

Un enfoque a la adaptación funciona, incluso en medio de la incertidumbre, si combina actividades dirigidas a:

- hacer frente a los riesgos actuales, la creciente variabilidad y las tendencias emergentes,
- gestionar el riesgo y la incertidumbre, y
- desarrollar la capacidad de adaptación.

### *¿Qué procesos funcionan para los más vulnerables?*

El marco de la seguridad humana y el Marco de Acción de Hyogo muestran que para capacitar a las comunidades para que puedan gestionar el riesgo y la incertidumbre se necesitan procesos de cambio impulsados desde abajo y desde arriba. Para lograr cambios a escala local es necesario que las medidas se centren en las comunidades y que sean respaldadas por la voluntad política a alto nivel y por la transferencia de recursos y de toma de decisiones.

El proyecto de Oxfam y la Earth Net Foundation para la adaptación al cambio climático en la provincia de Yasothorn en Tailandia trabaja con agricultores que cultivan arroz orgánico y resalta el papel conjunto de las actividades impulsadas desde abajo y desde arriba. En primer lugar, las propias personas y comunidades desarrollaron una serie de soluciones efectivas. En segundo lugar, fue crítico lograr el acceso a la información, ya que si bien los agricultores eran muy conscientes de que el clima estaba cambiando, necesitaban más información concreta sobre el cambio climático en su conjunto para poder tomar decisiones informadas sobre qué hacer en el futuro. En tercer lugar, estas soluciones sólo se podían poner en marcha en un entorno favorable que, en este caso, requería medios financieros y asesoría técnica por parte de las ONG.

Los impactos del cambio climático, la vulnerabilidad, la capacidad de adaptación y las barreras a la adaptación son específicos de cada lugar y cambiarán a lo largo del tiempo, pero los *procesos* necesarios para que la adaptación apoye a los más vulnerables serán similares. La capacidad de adaptación a escala nacional es parte de este rompecabezas. El diseño y la puesta en marcha por parte de las comunidades de las estrategias de adaptación apropiadas para su lugar son otra pieza importante. Un elemento crucial de ambas es el papel del gobierno y de los servicios locales. Éstos deben contar con la capacidad y los recursos necesarios para actuar como intermediarios y conectar los procesos impulsados desde abajo y desde arriba.

### *El desarrollo de soluciones para la adaptación al cambio climático en los medios de vida rurales*

**El acceso a los conocimientos y la tecnología para proteger los medios de vida rurales:** las poblaciones que dependen de la agricultura son particularmente vulnerables al cambio climático debido a que sus actividades son sensibles al clima y debido a la marginalización económica y política en la que se encuentran. Esta situación frecuentemente se agrava en el caso de las mujeres debido a las desigualdades de género y debido a los impactos de la emigración de la población masculina en respuesta a los choques climáticos y la pérdida de cosechas. Las comunidades necesitan acceso a los pronósticos y a las tecnologías apropiadas para poder poner en práctica los métodos de gestión más adecuados y para abordar las condiciones que actualmente limitan su capacidad de adaptación. Por ejemplo, en el proyecto en la provincia de Yasothorn en Tailandia, las claves del éxito fueron la formación de los agricultores sobre los impactos del cambio climático y el ponerles en contacto con las fuentes de información meteorológica y climática, el desarrollo de sistemas adecuados de gestión del agua en las explotaciones agropecuarias, la colaboración con otras comunidades para compartir experiencias y para ejercer presión

política y la oportunidad de estudiar los impactos del cambio climático en las mujeres.

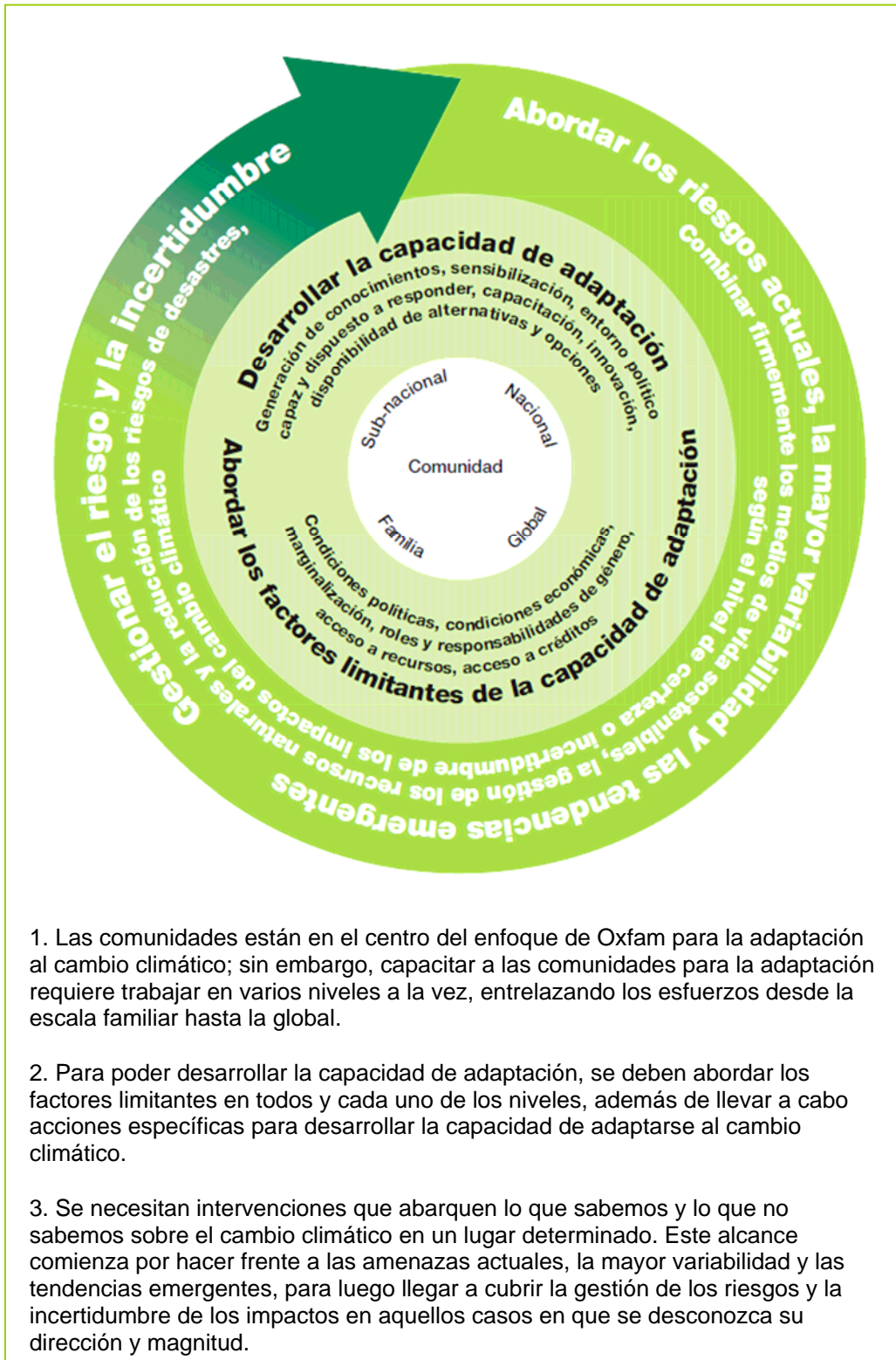
**La gestión de los recursos mermados:** el cambio climático exige gestionar los recursos naturales con sabiduría. En primer lugar, porque el cambio climático exagera la escasez de los recursos. Por ejemplo, en las zonas que son cada vez más áridas y en las zonas costeras que sufren intrusión salina, la disponibilidad de agua para el uso doméstico y la producción es cada vez menor. En segundo lugar, el papel que juegan los recursos naturales en amortiguar el impacto de los extremos climáticos en las comunidades se hace más importante a medida que el clima se vuelve más adverso. Por ejemplo, al aumentar el contenido del suelo en materia orgánica mejora la capacidad de retención y el drenaje, lo cual puede contribuir a que los cultivos resistan mejor en sitios donde las lluvias se concentran cada vez más en aguaceros poco frecuentes pero más intensos. La reforestación puede reducir las temperaturas locales, proporciona ingresos adicionales, protege contra la erosión, los deslizamientos de tierras y las inundaciones locales y en tiempos de escasez proporciona alimentos para las personas y los animales. En el estado de Maharashtra en la India, la organización Watershed Organisation Trust apoya a las comunidades rurales pobres con proyectos de recuperación de sus acuíferos para luchar contra los efectos negativos de las sequías recurrentes y la presión humana sobre la tierra de su entorno. Las medidas tomadas incluyen la gestión del suelo, la tierra y el agua, como cavar zanjas para controlar la erosión, mejorar la fertilidad del suelo y fomentar la recuperación de los acuíferos subterráneos; la reforestación y la gestión de la energía en el medio rural, como prohibir la tala de árboles y fomentar que se planten arbustos y hierba para cubrir la demanda de combustible de las familias; y la gestión ganadera y el desarrollo de los pastos. Además de estas intervenciones, las medidas para aumentar la capacidad de adaptación incluyen micro-créditos, formación en nuevas técnicas y la creación de grupos que se centran en diversificar sus medios de vida.

**Reducir el riesgo de desastres relacionados con el clima:** los desastres relacionados con el clima han aumentado en frecuencia y/o en intensidad como resultado del cambio climático. La tendencia ya es tangible, con un aumento drástico del número de desastres de pequeña y mediana escala relacionados con el clima; desde la década de los ochenta del siglo pasado, el número medio de personas afectadas por desastres relacionados al clima se ha duplicado de 121 millones a 243 millones cada año. Por lo tanto, la reducción de riesgos de desastres debe incorporar un análisis del cambio climático y es una parte importante de la adaptación al cambio climático.

La teoría y la práctica del desarrollo de las últimas décadas demuestran que un enfoque integral centrado en las personas es el mejor camino para lograr reducir la pobreza de forma efectiva y sostenible. Los retos impuestos por el cambio climático significan que éste es el único camino viable para la adaptación. Ir más allá de la capacidad de resistir los desastres —que se va deteriorando a medida que cambian las condiciones— y lograr cambios transformativos en la vida de las personas que viven en la pobreza en un clima cambiante exige una voluntad política firme e inversiones considerables. Requiere flexibilidad y aprendizaje en todos los organismos, desde la familia hasta el gobierno. Exige un enfoque que combine procesos de cambio impulsados desde lo global y desde lo local; conocimientos locales y científicos; reducir la vulnerabilidad y abordar los impactos;

respuestas específicas y el manejo de la incertidumbre; medios de vida sostenibles, gestión de los recursos naturales y enfoques de reducción de los riesgos de desastres; cambios y aprender cómo cambiar. El cambio climático nos obliga a entretelar distintos esfuerzos, no sólo para sacar a las personas de la pobreza, sino también para capacitarles para gestionar los riesgos y la incertidumbre y a la vez formar, crear y responder a los cambios a lo largo de toda su vida.

**Gráfico 1: El enfoque de Oxfam para la adaptación al cambio climático**



1. Las comunidades están en el centro del enfoque de Oxfam para la adaptación al cambio climático; sin embargo, capacitar a las comunidades para la adaptación requiere trabajar en varios niveles a la vez, entrelazando los esfuerzos desde la escala familiar hasta la global.

2. Para poder desarrollar la capacidad de adaptación, se deben abordar los factores limitantes en todos y cada uno de los niveles, además de llevar a cabo acciones específicas para desarrollar la capacidad de adaptarse al cambio climático.

3. Se necesitan intervenciones que abarquen lo que sabemos y lo que no sabemos sobre el cambio climático en un lugar determinado. Este alcance comienza por hacer frente a las amenazas actuales, la mayor variabilidad y las tendencias emergentes, para luego llegar a cubrir la gestión de los riesgos y la incertidumbre de los impactos en aquellos casos en que se desconozca su dirección y magnitud.

## ***Informes de Investigación de Oxfam***

Los informes de investigación de Oxfam Internacional pretenden compartir resultados de investigación, contribuir al debate público e invitar al intercambio de ideas sobre las políticas y la práctica del desarrollo y la acción humanitaria. No reflejan necesariamente la posición de Oxfam Internacional. Las opiniones expresadas son de la autora, y no necesariamente las de Oxfam Internacional.

Para más información, o comentarios sobre este informe, escribir a [research@oxfam.org.uk](mailto:research@oxfam.org.uk)

© Oxfam Internacional, abril 2010

Este documento ha sido escrito por Catherine Pettengell con contribuciones de Steve Jennings, Charlotte Sterrett y Anju Sharma. Forma parte de una serie de documentos dirigidos a contribuir al debate público sobre políticas humanitarias y de desarrollo.

El texto puede ser utilizado libremente para la incidencia política y campañas, así como en el ámbito de la educación y de la investigación, siempre y cuando se indique la fuente de forma completa. El titular del *copyright* requiere que todo uso de su obra le sea comunicado con el objeto de evaluar su impacto. Para la reproducción del texto en otras circunstancias, o para uso en otras publicaciones, o en traducciones o adaptaciones, debe solicitarse permiso y puede requerir el pago de una tasa. Correo electrónico: [publish@oxfam.org.uk](mailto:publish@oxfam.org.uk).

Para más información sobre los temas tratados en este documento, por favor envíe un mensaje a [advocacy@oxfaminternational.org](mailto:advocacy@oxfaminternational.org).

La información en esta publicación es correcta en el momento de enviarse a imprenta.

**[www.oxfam.org](http://www.oxfam.org)**

Oxfam Internacional es una confederación de 14 organizaciones que trabajan conjuntamente en más de 100 países para encontrar soluciones duraderas a la pobreza y la injusticia:

Oxfam América ([www.oxfamamerica.org](http://www.oxfamamerica.org)); Oxfam Australia ([www.oxfam.org.au](http://www.oxfam.org.au)); Oxfam Bélgica ([www.oxfamsol.be](http://www.oxfamsol.be)); Oxfam Canadá ([www.oxfam.ca](http://www.oxfam.ca)); Oxfam Francia ([www.oxfamfrance.org](http://www.oxfamfrance.org)); Oxfam Alemania ([www.oxfam.de](http://www.oxfam.de)); Oxfam Reino Unido ([www.oxfam.org.uk](http://www.oxfam.org.uk)); Oxfam Hong Kong ([www.oxfam.org.hk](http://www.oxfam.org.hk)); Intermón Oxfam ([www.intermonoxfam.org](http://www.intermonoxfam.org)); Oxfam Irlanda ([www.oxfamireland.org](http://www.oxfamireland.org)); Oxfam Nueva Zelanda ([www.oxfam.org.nz](http://www.oxfam.org.nz)); Oxfam Mexico ([www.oxfamMexico.org](http://www.oxfamMexico.org)), Oxfam Novib – Países Bajos ([www.oxfamNovib.nl](http://www.oxfamNovib.nl)); Oxfam Quebec ([www.oxfam.qc.ca](http://www.oxfam.qc.ca))

Miembros observadores de Oxfam:

Oxfam Japón ([www.oxfam.jp](http://www.oxfam.jp))  
Oxfam India ([www.oxfamindia.org](http://www.oxfamindia.org))

La siguiente organización está vinculada a Oxfam Internacional:

Oficina de Campaña de Oxfam Internacional y Ucodep (Italia)  
Correo electrónico: [ucodep-oi@oxfaminternational.org](mailto:ucodep-oi@oxfaminternational.org)

Para más información, por favor llame o escriba a alguna de las agencias o visite [www.oxfam.org/es](http://www.oxfam.org/es)

Correo electrónico: [advocacy@oxfaminternational.org](mailto:advocacy@oxfaminternational.org)